

Domov důchodců Ústí nad Orlicí
Cihlářská 761, 562 01 Ústí nad Orlicí
Tel.: 736 212 739
E-mail: info@dduo.cz
www.dduo.cz



DOMOV DŮCHODCŮ ÚSTÍ NAD ORLICÍ
příspěvková organizace
Založeno 1925. Tradice zavazuje.



VÝROČNÍ ZPRÁVA 2022

DOMOV DŮCHODCŮ ÚSTÍ NAD ORLICÍ

Obsah

Základní údaje	1
O Domově	2
Domov pro seniory	3
Domov se zvláštním režimem	6
Odlehčovací služba	9
Odborné sociální poradenství	10
Zdravotní a ošetrovatelská péče	11
Provoz Domova	14
Stravování	17
Události roku 2022	19
Fotogalerie	23
Zaměstnanci	28
Vzdělávání	32
Ekonomické výsledky 2019 - 2022	35
Přehled darů a dotace od měst a obcí za rok 2022	37
Závěrečné slovo ředitelky	39
Kontakty pro rok 2023	40
Příloha - údaje o hospodaření	41

Základní údaje

Název poskytovatele: Domov důchodců Ústí nad Orlicí

Sídlo organizace: Cihlářská 761, Ústí nad Orlicí, 562 01

Právní forma: Příspěvková organizace

Zřizovatel: Město Ústí nad Orlicí

IČO: 70857130

Internetové stránky: www.dduo.cz

Statutární zástupce: Mgr. Miluše Kopecká, ředitelka

Tel.: 736 212 739, e-mail: info@dduo.cz



O Domově

Domov důchodců Ústí nad Orlicí v roce 2022 poskytoval sociální služby s kapacitou 144 lůžek prostřednictvím svých 3 pobytových služeb (**Domov pro seniory**, **Domov se zvláštním režimem** a **Odlehčovací služba**) a v rámci ambulantní služby zajišťoval **Odborné sociální poradenství** zaměřené na problematiku Alzheimerovy choroby.

Domov důchodců Ústí nad Orlicí poskytuje komplex sociálních služeb, které si kladou za cíl umožnit seniorům a osobám s demencí plnohodnotný život s přihlédnutím k individualitě a osobním potřebám každého klienta. V rámci svých pobytových služeb poskytuje praní prádla, stravování, potřebnou dopomoc v oblasti sebestaršání, zdravotní a ošetrovatelskou péči a širokou škálu aktivizačních činností a společenské vyžití.

Uspořádání

Služby Domova jsou poskytovány ve dvou budovách. Budova A slouží jako zázemí pro službu Domov se zvláštním režimem. Budova B pak pro Odlehčovací službu a službu Domov pro seniory. Obě budovy jsou propojeny budovou C, která je zázemím pro stravovací provoz včetně jídelny a kanceláře ředitelky a hlavního ekonoma.



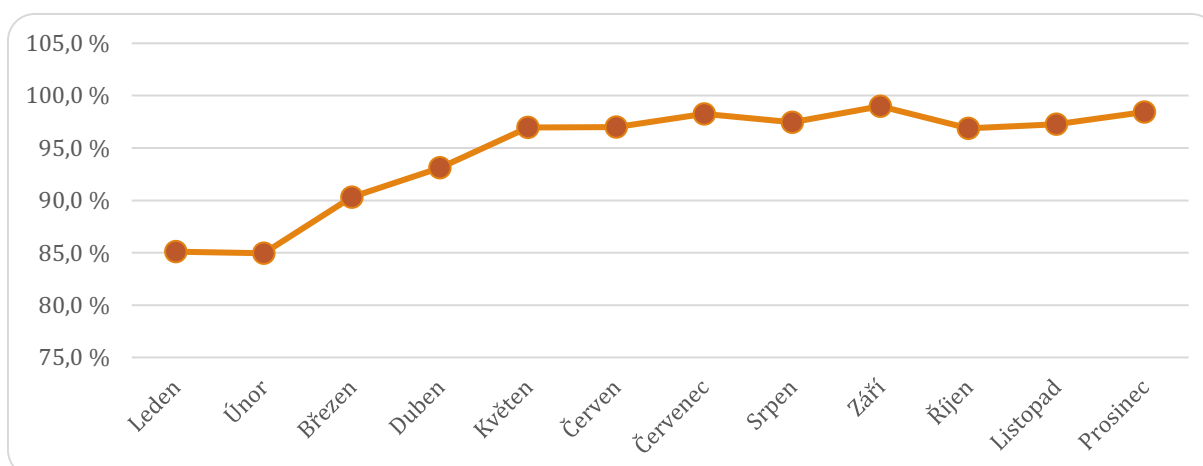
K Domovu také patří zelená zákoutí s fontánou, pergolou a lavičkami. Chloubou je pak profesionálně založený parčík z roku 2019, který slouží nejen k posezení, ale také k zahradní terapii.

Domov pro seniory

Je služba, která má za cíl poskytovat potřebnou péči osobám, jež jsou závislé na pomoci druhé osoby především z důvodu úbytku fyzických sil stářím či různým onemocněním. Má kapacitu 89 lůžek a je určena osobám od 65 let věku, případně mladším, jestliže jsou závislé na celodenní pomoci jiné osoby.

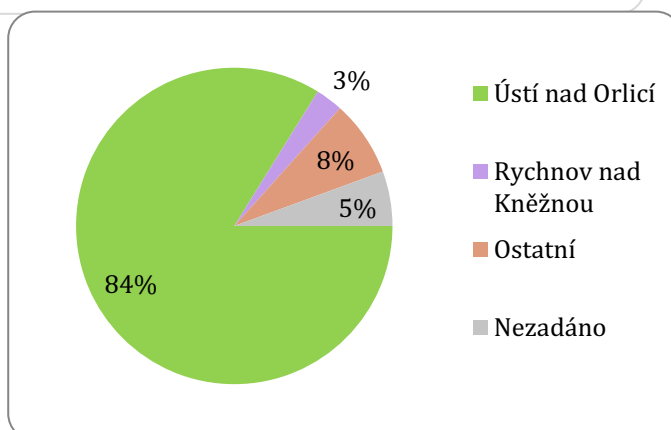


Průměrná roční obloženost této služby v roce 2022 byla 98,44 %

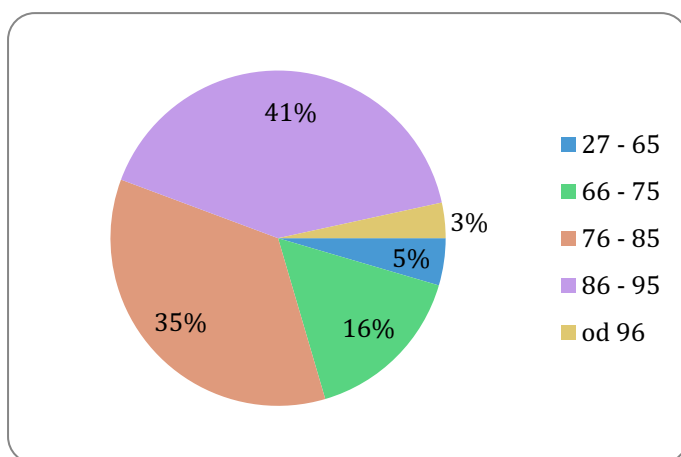


Lokalita

Počet klientů z Ústí nad Orlicí a ostatních měst, kteří využívali službu Domov pro seniory.



Věková struktura uživatelů k 31. 12. 2022



Ve věku 27 – 65 let byli 4 klienti.

Ve věku 66 – 75 let bylo 14 klientů.

Ve věku 76 – 85 let bylo 31 klientů.

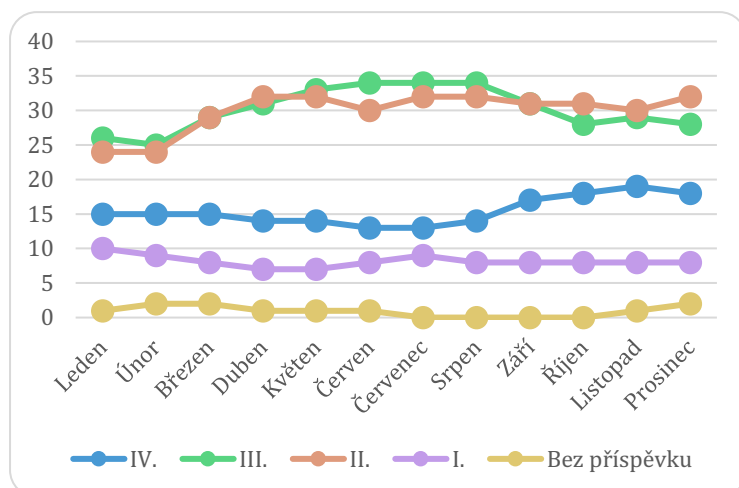
Ve věku 86 – 95 let bylo 36 klientů.

Nad 96 let byli 3 klienti.

V Domově pro seniory bylo celkem 67 žen a 21 mužů.

Průměrný věk klientů byl 83,3 let.

Příspěvek na péči (PnP)



4. stupeň PnP pobíralo **18 klientů.**

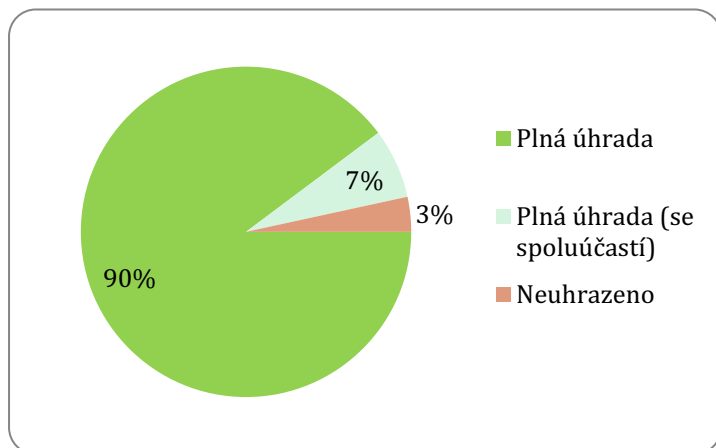
3. stupeň PnP pobíralo **28 klientů.**

2. stupeň PnP pobíralo **32 klientů.**

1. stupeň PnP pobíralo **8 klientů.**

Bez přiznaného PnP byli **2 klienti**, žádost o příspěvek jim byla podána.

Přehled úhrad



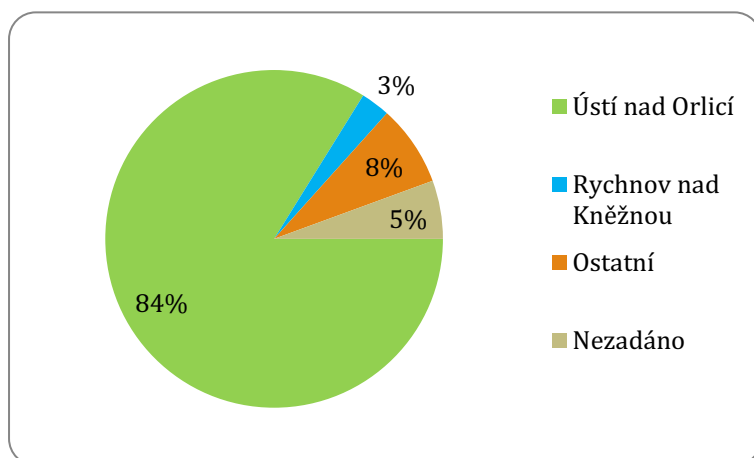
Úhrada do plné výše: 79 klientů.

Úhrada do plné výše se spoluúčastí: 6 klientů.

Neuhrazeno do plné výše: 3 klienti.

Průměrná výše úhrady je 11.596,- Kč.

Žadatelé o službu



Ke konci roku 2022 bylo evidováno do Domova pro seniory celkem 322 žádostí, podaných žádostí bylo 109. Vyřazených žádostí bylo celkem 35. 3 žádosti byly zamítnuté, důvodem byl zdravotní stav žadatelů.

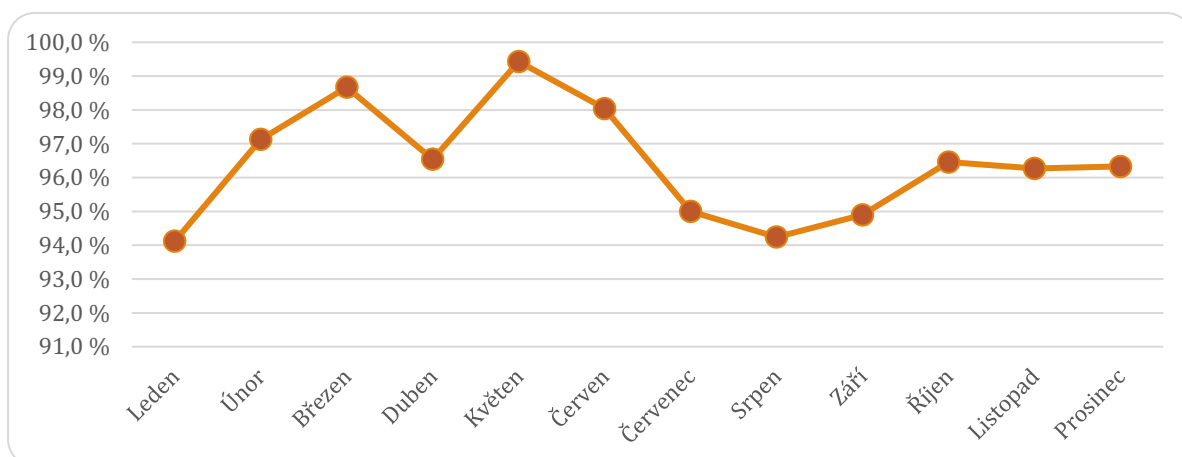
DOMOV SE ZVLÁŠTNÍM REŽIMEM

Domov se zvláštním režimem

Má kapacitu 51 lůžek a poskytuje službu osobám od 45 let věku, které jsou závislé na pomoci jiné osoby z důvodu Alzheimerovy choroby, popřípadě jiného typu demence.

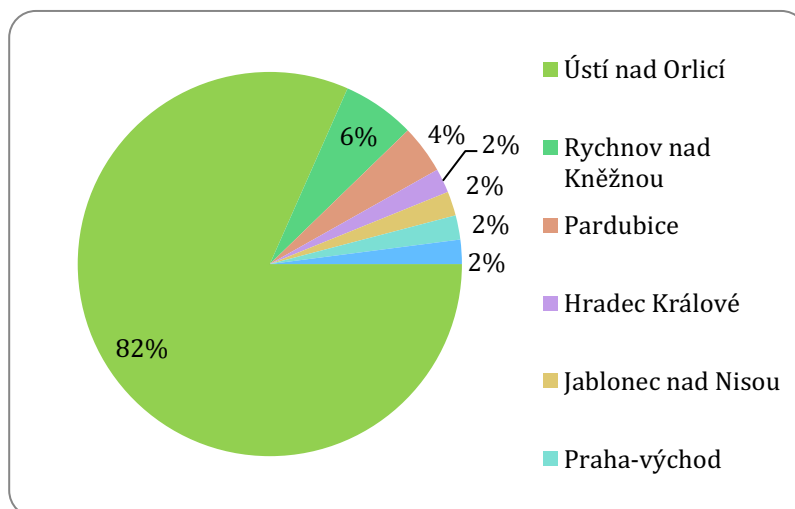


Průměrná roční obloženost této služby v roce 2022 byla 96,33 %



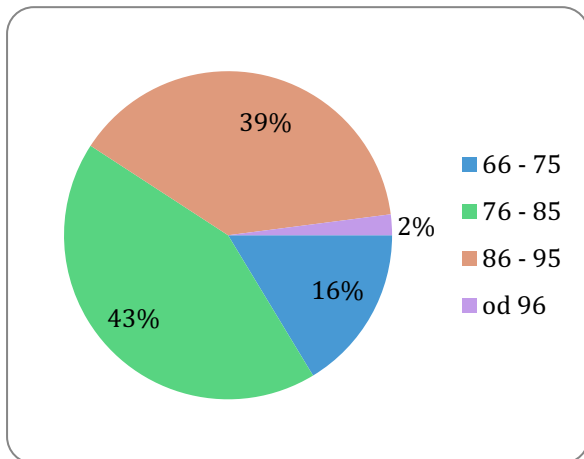
Lokalita

Počet klientů z Ústí nad Orlicí a ostatních měst, kteří využívali službu Domov se zvláštním režimem.



DOMOV SE ZVLÁŠTNÍM REŽIMEM

Věková struktura uživatelů k 31. 12. 2022



Ve věku 66 – 75 let bylo 8 klientů.

Ve věku 76 – 85 let bylo 21 klientů.

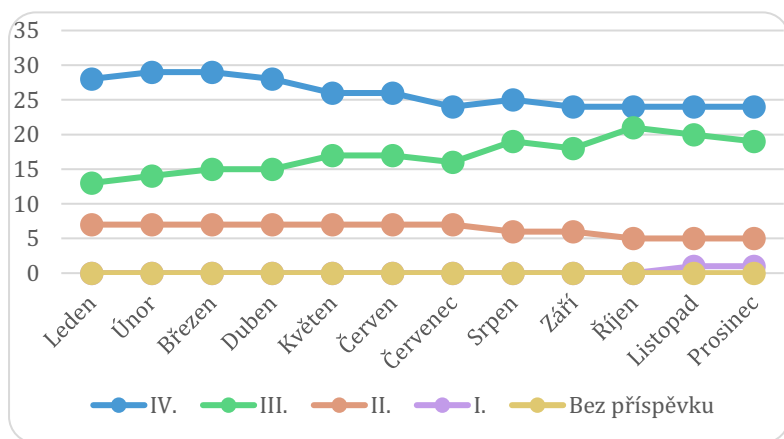
Ve věku 86 – 95 let bylo 19 klientů.

Nad 96 let byl 1 klient.

V Domově se zvláštním režimem bylo celkem 40 žen a 9 mužů.

Průměrný věk klientů byl 83,2 let.

Příspěvek na péči



4. stupeň PnP pobíralo 24 klientů.

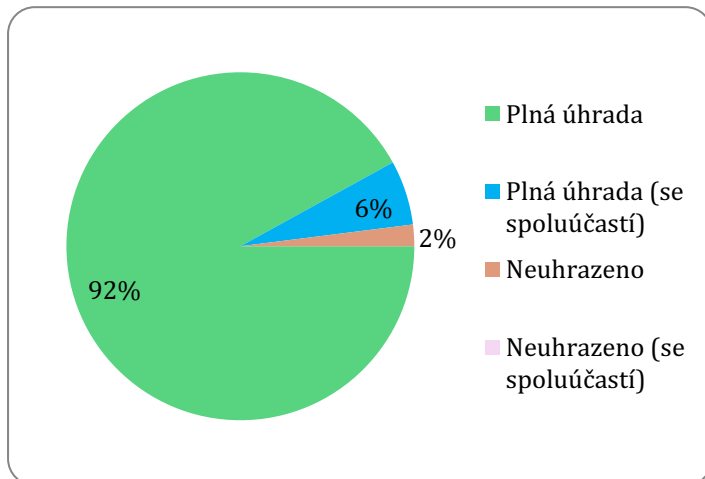
3. stupeň PnP pobíralo 19 klientů.

2. stupeň PnP pobíralo 5 klientů.

1. stupeň PnP pobíral 1 klient.

DOMOV SE ZVLÁŠTNÍM REŽIMEM

Přehled úhrad

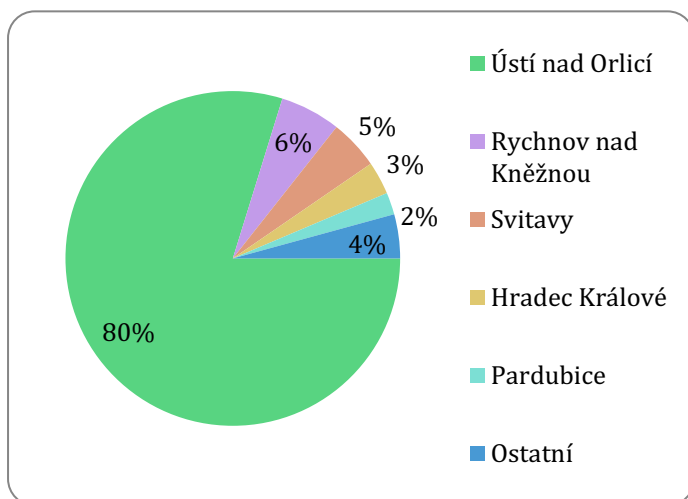


Úhrada do plné výše: 46 klientů.

Úhrada do plné výše se spoluúčastí: 3 klienti.

Průměrná výše úhrady je 12.173,-Kč.

Žadatelé o službu

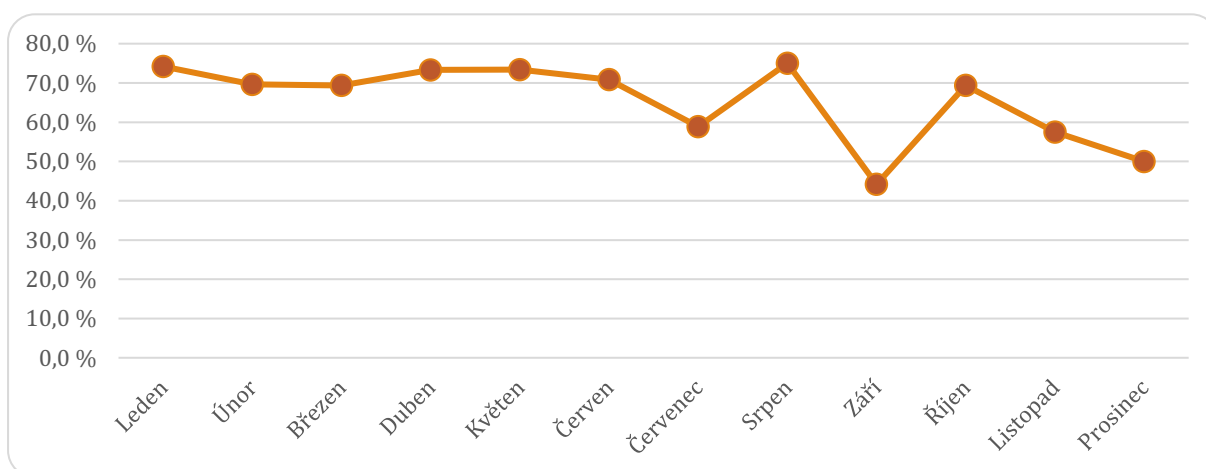


Ke konci roku 2022 bylo evidováno do Domova se zvláštním režimem celkem 188 žádostí, podaných žádostí bylo 67. Vyřazených žádostí bylo celkem 43. 1 žádost byla zamítnuta, důvodem byl zdravotní stav žadatele.

Odlehčovací služba

Má kapacitu čtyř lůžek. Jde o pobytovou sociální službu, která je určena osobám od 65 let věku, o které pečuje jiná fyzická osoba. Účelem služby je poskytnout potřebný prostor pro odpočinek pečujícím, její poskytování je časově omezeno (vždy na dobu určitou).

Průměrná roční obloženost této služby v roce 2022 byla 50%



V roce 2022 využilo Odlehčovací službu 19 osob.

Žadatelé o službu

V roce 2022 jsme nemohli uspokojit 4 žadatele o Odlehčovací službu, z důvodu plné kapacity a 2 žadatele, kteří nespádali do cílové skupiny. Rezervace odlehčovacích pobytů se průběžně mění, někteří žadatelé využívají Odlehčovací službu opakovaně, zejména v letních měsících.

Odborné sociální poradenství

Je ambulantní služba, která nabízí podporu, pochopení a poradenství osobám, kteří pečují o osobu s demencí (především s Alzheimerovou chorobou) v domácím prostředí. V rámci odborného sociálního poradenství poskytujeme informace k příspěvku na péči, opatrovnictví a dostupným sociálním službám, včetně kontaktů. Vysvětlíme průběh nemoci, jednotlivé fáze Alzheimerovy choroby, jak reagovat na nečekané projevy chování. Nabízíme tipy na trénink paměti a správné zvolení denní aktivity. Provádíme certifikované testy paměti, které mohou pomoci k odhalení Alzheimerovy choroby.

Služba je poskytována osobně, telefonicky, příp. e-mailem. Konzultace jsou vedeny se sociální pracovníci, některé schůzky v rámci poradny vyžadují společné poradenství zdravotně-sociální. Do poradenství lze zařadit konzultace s rodinou nově přijatých klientů služby Domov se zvláštním režimem. Zlepšuje se tím vzájemná spolupráce a napomáhá adaptaci klientů.

V roce 2022 využilo odborné sociální poradenství 78 osob.

Zdravotní a ošetrovatelská péče

Zdravotní a ošetrovatelskou péči v nepřetržitém provozu zajišťuje kolektiv kvalifikovaných zaměstnanců složený z všeobecných sester, praktické sestry a pracovníků přímé péče – rehabilitačních pracovníků a pracovnice přímé péče, která zajišťuje doprovody klientů na vyšetření. Všeobecná sestra je přítomna 24 hodin denně. Praktická lékařka ordinuje v Domově 2x v týdnu, 1x měsíčně ordinuje psychiatr. Mimo Domov je zajišťována v případě potřeby specializovaná zdravotní péče např. kardiologická, stomatologická, urologická, na které jsou klienti doprovázeni prostřednictvím dopravní zdravotní služby nebo vozidlem Senior dopravy ČČK.

Začátkem roku byla na všech úsecích vysoká pracovní neschopnost a část zaměstnanců pracovala se souhlasem KHS v pracovní karanténě. Zvládnutí takto náročného období bylo možné jen díky předem připravenému krizovému plánu, vzájemné pomoci a zástupů ve směnách mezi úseky. Během roku nastaly v týmu zdravotního úseku personální změny. 1 sestra nastoupila na MD, 1 praktická sestra a 2 rehabilitační pracovnice ukončily pracovní poměr, 1 sestra je dlouhodobě v PN. Volné pracovní pozice se nám podařilo obsadit novými zaměstnanci.

Ke konci roku 2022 jsme se opět potýkali se zvýšenou nemocností jak u personálu, tak u klientů. Tato situace přinesla zvýšené nároky na sestry při posuzování a řešení akutních stavů klientů. Směny byly zajištěny pomocí brigádníků a obsazenost směn zůstala beze změny. I přes personální změny nedošlo k poklesu kvality poskytované péče.

Podařilo se nám rozdělit pracovní sester, denní sestra pro budovu A má pracovní na budově A, sestry sloužící na B mají pracovní na budově B. Tento záměr nám pomohl zlepšit přenos informací a celkovou komunikaci a spolupráci mezi úseky. Také klienti a jejich rodiny mají lepší dostupnost a možnost komunikace se sloužící sestrou. Zdravotní sestry sdílejí pracovní s vedoucími přímé péče. Částečnou obměnou vybavení pracoven se zlepšilo zázemí pro personál, pořídili jsme také nový vozík na rozvoz léků.

Na úseku rehabilitace (pohybové aktivizace) došlo k rozšíření aktivit pro klienty – taneční hodinky, individuální aromaterapie. Ostatní oblíbené aktivity, jako je wellness, skupinová či individuální cvičení pokračují.

Během roku 2022 dvě sestry ukončily certifikovaný kurz: Katetrizace močového měchýře u muže. Tuto specializaci už mají tři sestry, což nám umožňuje zajistit výměnu močových katetrů mužů na lůžku v domově bez zbytečné zátěže převozu klienta na urologii do OUN.

Pokračuje spolupráce s poradnou hojení ran v OUN a nově spolupracujeme s MUDr. Tlustým, který se specializuje na hojení ran pomocí nových materiálů vlhkého hojení ran. Certifikovaný kurz Hojení ran mají dvě zdravotní sestry.

Zdravotní pojišťovny:

Při poskytování zdravotní ošetrovatelské péče se na zdravotní pojišťovny vykazuje poskytnutí zdravotní péče na základě indikace ošetřujícího lékaře příslušnými výkony odbornosti 913. Tržby od zdravotních pojišťoven za indikovanou péči činily v roce 2021 5 706 403 Kč, z toho za antigenní testování 1 209 547,-Kč, pojišťovny zvýhodňovaly ošetrovatelské výkony u klientů s Covid 19.

Vykazování na ZP je odvislé od obsazenosti lůžek. V prvních měsících roku 2022 byla kapacita lůžek z důvodu covidu snížena o 15 % a skončilo antigenní testování. Z těchto důvodů byla výkonnost nižší. Maximálně využíváme možnosti zvýhodnění vykazování dle diagnózy klienta. Spolupracujeme se šesti zdravotními pojišťovnami. 68 % připadá na VZP. Zde je péče hrazena měsíčními zálohami v souladu s úhradovou vyhláškou a s uzavřenými dodatky smluv. Na ostatní pojišťovny vykazujeme měsíčně dle skutečně provedených výkonů.

Úhrady od zdravotních pojišťoven za rok 2022 budeme znát na konci 1. pololetí 2023. Odhad je 5 032 002 Kč. Částka odhadu se liší od částky celkem z tabulky níže z důvodu zohlednění regulace v rámci ročního vyúčtování.

ZDRAVOTNÍ A OŠETŘOVATELSKÁ PÉČE

Měsíc	Vykázáno (v Kč)
Leden	448 610,76
Únor	376 526,39
Březen	394 630,98
Duben	367 302,60
Květen	412 093,05
Červen	393 913,65
Červenec	452 701,50
Srpen	422 369,70
Září	428 750,94
Říjen	471 410,93
Listopad	454 457,94
Prosinec	494 034,42
Celkem	5 116 802,86

Z toho antigenní testy 67 938 Kč.

Provoz Domova

Provoz domova se neobejde bez zaměstnanců provozních úseků, kteří jsou nedílnou součástí pracovního týmu. V uplynulém roce došlo na všech provozních úsecích k personálním změnám. Do starobního důchodu odešli 2 zaměstnanci údržby, 1 kuchařka ukončila pracovní poměr. Všechny pracovní pozice se podařilo nahradit a dobře zaškolit. Zaměstnanci prádelny nově zajišťují značení prádla klientů a pracovních oděvů zaměstnanců zažehlovacími štítky.

I přes časté personální oslabení z důvodu pracovních neschopností se podařilo udržet provoz celého Domova, zvýšit bezpečnost provozu a zlepšit prostředí.

Bezpečnost práce a požární ochrana:

Externě spolupracujeme s bezpečnostním technikem, činnost byla zaměřena zejména na proškolení zaměstnanců v rámci různých typů školení. Byla provedena aktualizace některých vnitřních předpisů v návaznosti na potřeby domova. Uskutečnila se pravidelná prověrka stavu BOZP a PO. V roce 2022 jsme zaznamenali 10 pracovních úrazů. 1 s pracovní neschopností, 9 bez pracovní neschopnosti. Ve srovnání s rokem minulým se počet pracovních úrazů snížil.

Provoz recepce a kavárny:

Rok 2022 byl poznamenán zásadní změnou, kterou jsme si přáli již od roku 2020, kdy nás překvapil covid. Po rozsáhlé rekonstrukci vstupní části, recepce a kavárny, kterou včetně vybavení interiéru financoval náš zřizovatel, jsme v září zahájili provoz. Ke vstupům do budovy byly instalovány kamery, vestibul se významně zateplil, personál obsluhuje hosty v kavárně a zároveň zajišťuje prodej zboží a provoz recepce. Eviduje osoby vstupující do budovy, což přispívá k bezpečnosti klientů v objektu. Kavárna funguje celodenně, rozšířil se počet míst k sezení. Podařilo se vytvořit nový moderní provoz, který se jeví velmi pozitivně a celkově splnil naše očekávání.

Z plánovaných investičních akcí byly realizovány:

- Rekonstrukce kavárny, recepce a vstupní části do budovy včetně vybavení.
- Elektrický zvedák pro klienty.
- Mycí stroj na podlahy.
- Kávovar do kavárny.
- Mixér do kuchyně.

Ostatní významné investice:

- Rekonstrukce tělocvičny včetně nového osvětlení a restaurování podlahové krytiny.
- Dotažení obnovy dorozumivacího zařízení v budově B.
- Nábytkové sestavy do pokojů klientů.
- Kráječ na zeleninu do kuchyně.
- Drtiče odpadů do kuchyně.
- Chladicí vitrína do kavárny.
- Pokladní software do kavárny.
- 4x PC.
- Kancelářské stoly + kontejnery do pracoven.
- Kancelářské židle do pracoven.
- Kuchyňská linka do pracovny.
- Zvedák pro klienty.
- Sprchovací lehátko.
- Toaletní křesla.
- Lampičky LED k lůžkům.
- Antidekubitní matrace a pomůcky.
- Vozíky na prádlo do prádelny.
- Vozík dílenský na údržbu.
- Zdravotnický vozík na léky.

PROVOZ DOMOVA

- Instalace závěsů do pokojů k zajištění intimity klientů.
- Odstranění rizikových závad z revizí elektrické instalace.
- Výměna dávkovacího zařízení pracích prostředků v prádelně.
- Terénní úpravy nájezdu u pergoly + zastínění

Opravy:

- Malířské a natěračské práce – tělocvična, šatny, pracovny, pokoje, chodby, schodiště a sklady kuchyně.
- Renovace pokojů včetně nové vodovodní instalace budova A.
- Renovace prostoru společenské místnosti (kadeřnictví) – nová podlaha a výmalba.
- Instalace záchytné vany do prádelny (odstranění závad z prověrek BOZP).
- Přípravné práce pro uzavíratelnou stěnu kuchyňky v 2. NP bud. A.
- Postupná výměna žárovek za úsporné LED.



Stravování

Oblast stravování je pro nás velmi důležitá. Provozujeme vlastní stravovací zařízení s celodenním provozem. Využíváme odborné podpory nutriční terapeutky, která pracuje pro náš domov smluvně. Spolu s vedoucí kuchyně připravuje stravovací plány, ve spolupráci s vrchní sestrou sleduje klienty, u kterých by mohlo dojít k podvýživě. Požadavky na nutriční péči se vzhledem k věku a zdravotnímu stavu klientů zvyšují. Ke kvalitnímu fungování stravovacího systému je nezbytná dokonalá spolupráce mezi zaměstnanci zdravotního úseku, stravovacího provozu a úseku přímé péče, to je naším dlouhodobým cílem. Zaměstnanci těchto provozů spolu se zástupci klientů se pravidelně 1x měsíčně setkávají na stravovací komisi a projednávají přání, pochvaly a připomínky ke stravě. Zajišťujeme stravování pro zaměstnance a nabízíme možnost stravování i pro externí zákazníky. V rámci doplňkové činnosti nabízíme přípravu občerstvení pro organizace i pro rodinné oslavy.

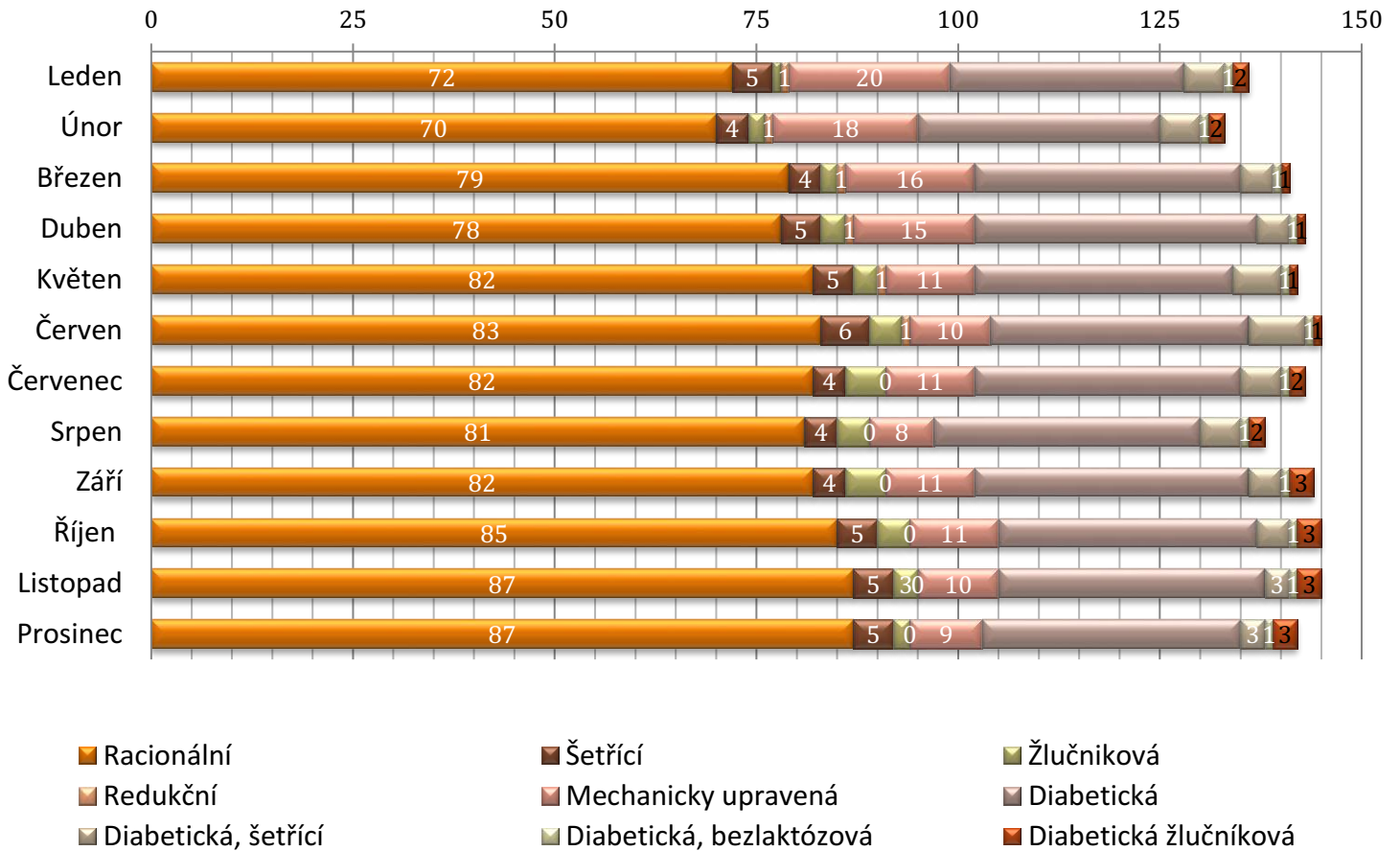
Počty jednotlivých jídel dle diet

Klienti	Snídaně	Přesn.	Oběd	Svačina	Večeře	Večeře II.
Dieta racionální	27367	4535	27362	27356	27366	-
Dieta šetřící	1554	262	1554	1554	1554	-
Dieta žlučnicková	1029	-	1028	1029	1029	-
Dieta redukční	164	164	164	164	164	164
Dieta diabetická	10869	5111	10861	10860	10859	10694
Dieta dia/šetřící	1598	897	1596	1597	1598	1599
Dieta dia/žlučnicková	659	193	661	661	661	661
Dieta dia/bezlaktozová	355	171	355	355	355	355
Dieta mechanicky upr.	3993	2166	3991	3991	3990	2214
Celkem porcí	47588	13499	47572	47567	47576	15687
Zaměstnanci	-	-	12045	-	8	-
Externí strážníci	-	-	484	-	-	-
Celkem porcí	47 588	13 499	60101	47567	47584	15687

STRAVOVÁNÍ

Vývoj diet

Počet uživatelů v daném měsíci



Události roku 2022

Leden jsme začali stavebními pracemi. Zrekonstruovali jsme tělocvičnu, která si větší stavební zásah již opravdu zasloužila a vytvořili jsme krásný prostor nejen pro cvičení všeho druhu, ale také pro muzikoterapii, canisterapii a Mši svatou. Využíváme ji i pro různá školení a slouží jako společenská místnost. **Únor** patřil tradičně masopustu. Bohatý rej různorodých masek přinesl do Domova veselí, které dávalo tušit, že rok 2022 si v Domově opět užijeme plnými doušky. **Březen** nám dopřál uspořádat tradiční Domovský ples tentokrát ve sportovním duchu, začali jsme znovu navštěvovat Senior kino. V **dubnu** jsme si společně užili Velikonoce. Pro nepřízeň počasí jsme mírně posunuli termín pálení čarodějnic, které se však díky tomu mohly konat venku a nechyběly ani opékané párky a pivo. V **květnu** jsme zahájili stavební práce na rozsáhlé rekonstrukci vestibulu. Proto jsme hodně času trávili venku. Dopřávali jsme si venkovní bramborákové hody, hodně jsme díky spolku SPOUSTI jezdili rikšou a užívali jsme si vystoupení malých klavírníků ze ZUŠ pod vedením paní učitelky Kamily Šejnohové. **Červen** je u nás v Domově na aktivity obvykle hodně bohatý a nebylo tomu jinak ani letos. Hned 1. 6. jsme s klienty navštívili nedaleký Aquapark, kde probíhal den s integračním záchranným systémem. Pro většinu klientů byla návštěva místní plovárny premiérou a možnost vyzkoušet si techniku záchranných složek byla opravdovou třešničkou na dortu. U vody jsme ještě zůstali při oslavě Mezinárodního dne námořníků. Tuto akci jsme do našich aktivizačních programů zařadili již podruhé a jistě i v nadcházejícím roce bude mít své místo. Účastnili jsme se Veletrhu sociálních služeb, kde jsme spolu s ostatními poskytovateli prezentovali své služby. Na konci června jsme vyjeli na výlet do nedaleké Vrbice. Rozhlednu jsme sice nezdolali, ale slunečné odpoledne jsme si náležitě užili. Bezbariérové autobusy jsou opravdový zázrak a my díky nim můžeme dopřát zážitek všem klientům, kteří o výlet projeví zájem. **Léto** patří dovoleným, a proto i my jsme na skok vyrazili k moři. Přivezli jsme písek, palmy, šnorchly a nafukovací lehátka, nechyběly ani míchané nápoje a sluníčko. Prostě dovolená jak má být. Dopřávali jsme si živá hudební vystoupení, chodili jsme do salónu krásy a

přivítali jsme paní Miklánkovou s Coddym, kteří k nám začali docházet na pravidelné canisterapie. V **září** jsme zahájili spolupráci se společností MILA, která svým projektem podporuje pečující v domovech pro seniory a péče o zaměstnance je pro nás velmi důležitá. Uspořádali jsme oblíbené Sportovní hry a hlavně – byla dokončena rekonstrukce vestibulu, ve kterém byla nově vybudována recepce a upraveny prostory kavárny. **Říjen** byl ve znamení auditů – obhájili jsme certifikát Vážka, který je za kvalitně poskytované služby a péči udělován domovům, které pečují o osoby s Alzheimerovou chorobou. Prošli jsme auditem stravovacího provozu, při kterém auditor zkoumá, zda se dodržuje správná výrobní a hygienická praxe. Otevřeli jsme své dveře veřejnosti, která měla možnost prohlédnout si nejen nově zrekonstruované prostory, ale také způsob naší práce a různé kompenzační pomůcky. Nechyběla ani ochutnávka dobrot z naší kuchyně, které si můžete kdykoliv během roku objednat. S **listopadem** přišly přípravy na advent. Vánočně jsme si vyzdobili prostory Domova, účastnili jsme se prodejního jarmarku na Mírovém náměstí a rozsvítili jsme Domovský strom. Po delší odmlce k nám znovu zavítaly děti z pěveckého sboru ze ZUŠ pod vedením paní učitelky Lenky Lipenské. Adventní čas nám vyplňovaly svými vystoupeními děti z různých škol a školek, a za to jim patří velký dík. Účastnili jsme se projektů Ježíškova vnoučata a Strom splněných přání, který pořádá ČČK. Všem dárcům moc děkujeme.

I letos dostali naši klienti prostor vyjádřit se v rámci dotazníkového šetření ke kvalitě našich služeb, tentokrát jsme se zaměřili na problematiku stravování. Výsledkem byla převážně kladná hodnocení. Vedle díky jsme však samozřejmě obdrželi i některé podněty a připomínky, kterými se zabýváme.

Kvalita našich služeb byla také posuzována na základě vnitřních a externích služeb.

Vnitřní kontroly:

Probíhaly na základě plánu kontrolní činnosti. Všech 11 plánovaných kontrol bylo provedeno. Nebylo zjištěno závažné pochybení. Navrhovaná opatření byla včas realizována.

Externí kontroly:

- KHS stěry z prostředí 4. 4. 2022.
- Následná veřejnosprávní kontrola hospodaření s veřejnými prostředky 28. 3. 2022, obec Hnátnice.
- VZP kontrola plateb pojistného 20. 11. – 20. 12. 2022.
- Veřejnosprávní kontrola, Město Ústí nad Orlicí, 25. 10. 2022.
- KHS státní zdravotnický dozor, 29. 12. 2022.

Žádný kontrolní orgán ve svém protokolu z kontroly nekonstatoval závažné nedostatky nebo porušení příslušných předpisů. Výsledky kontroly byly bez závad, doporučení byla řešena obratem, jiná opatření nebyla třeba.

Zaznamenali jsme také 20 pochval a poděkování za kvalitně prováděnou péči včetně pestrosti aktivizačních programů a 3 stížnosti.

1 stížnost byla vedena na špatně provedený úklid brigádníky.

1 stížnost byla směřována na kvalitu poskytované přímé péče konkrétního klienta.

1 anonymní stížnost byla mířena na neshody na pracovišti.

Všechny stížnosti byly řešeny dle stanovených postupů a s výsledkem řešení byly vždy obě strany seznámeny.

V roce 2022 jsme vydali 10 čísel + 1 dvojčíslu oblíbeného domovského Měsíčníku, ve kterém čtenáře informujeme o dění v Domově a přinášíme tematické články k jednotlivým měsícům.

Vedle Měsíčníku udržujeme kontakt s veřejností i prostřednictvím Ústeckých listů, do kterých posíláme téměř každý měsíc jednotlivé střípky z Domova. Pro listopadové vydání poskytla paní ředitelka obsáhlý rozhovor.

Videozáznamy o chodu Domova pak přinesla regionální televize OIK.

V rámci Týdne sociálních služeb jsme poskytli rozhovor i pro zpravodajství iDnes.

UDÁLOSTI ROKU 2022

https://www.ustinadorlici.cz/images/dokumenty/ustecke_listy/listy-11-2022.pdf

<http://www.oiktv.cz/zpravy/klienti-domova-duchodcu-budou-mit-novou-recepci-a-kavarnu/>

<http://www.oiktv.cz/zpravy/domov-duchodcu-se-uz-muze-chlubit-novou-recepci-s-kavarnou/>

https://orlicky.denik.cz/zpravy_region/chceme-ukazat-ze-nejsme-jen-duchodak-u-hrbitova-rika-pecovatelka-z-usti-20221008.html

Fotogalerie



FOTOGALERIE



FOTOGALERIE



FOTOGALERIE

Průběžné práce na recepci



FOTOGALERIE



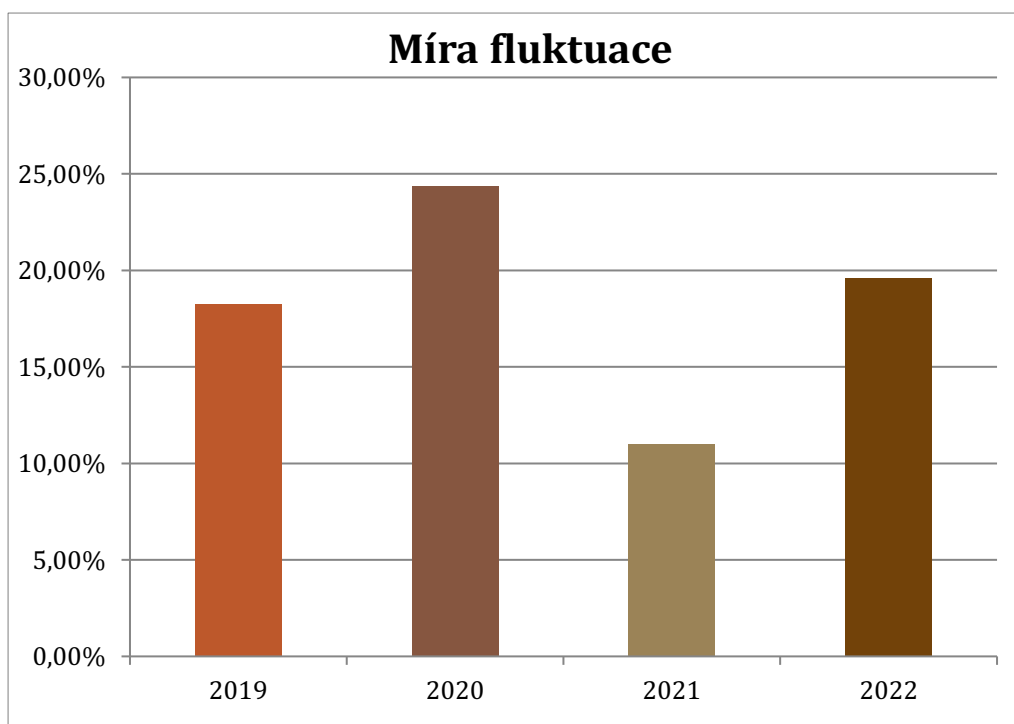
Zaměstnanci

Každé zařízení sociálních služeb tvoří především lidé. Své zaměstnance si pečlivě vybíráme. O bezpečí a pohodlí až 144 obyvatel domova se stará víc jak 100 zaměstnanců. Zkušenosti a pravidelně školení zaměstnanci s vysokou kvalifikací garantují vysokou úroveň poskytovaných služeb. Pečující a obslužný personál důsledně uplatňuje citlivý a vnímavý přístup k potřebám klientů.

Nástupy a ukončení pracovních poměrů (včetně DPP a DPČ) v roce 2022

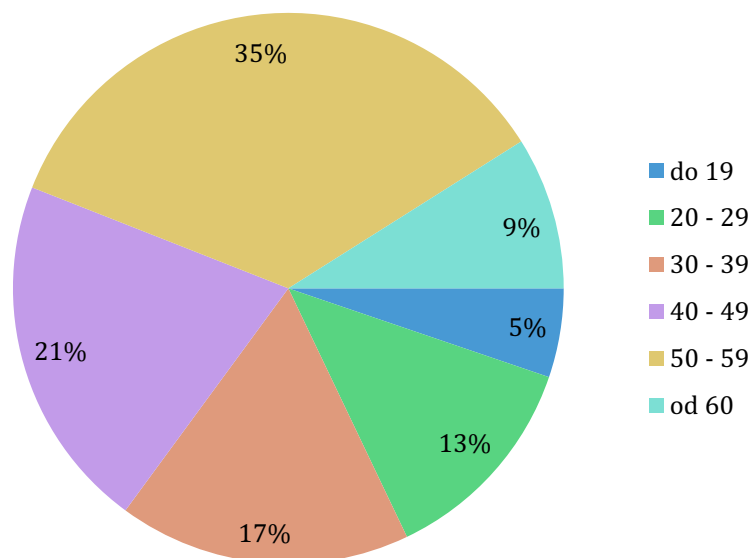
Nástupy: 60

Ukončení: 72

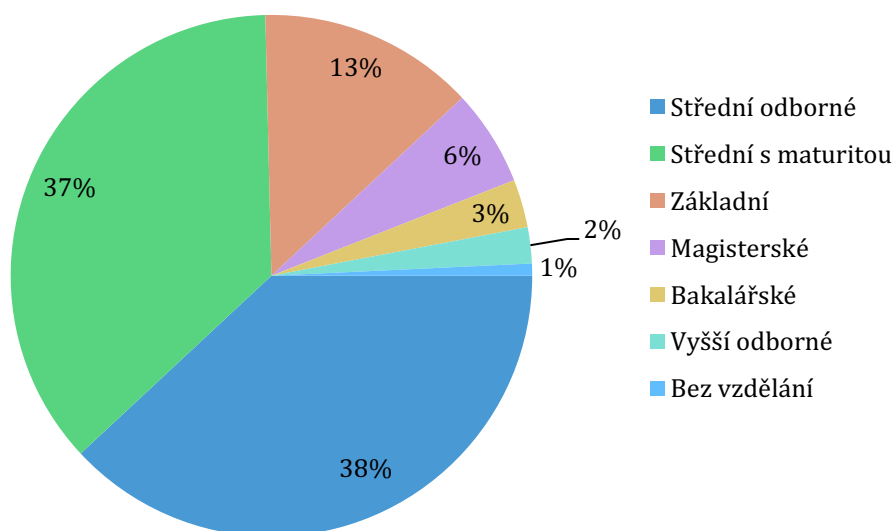


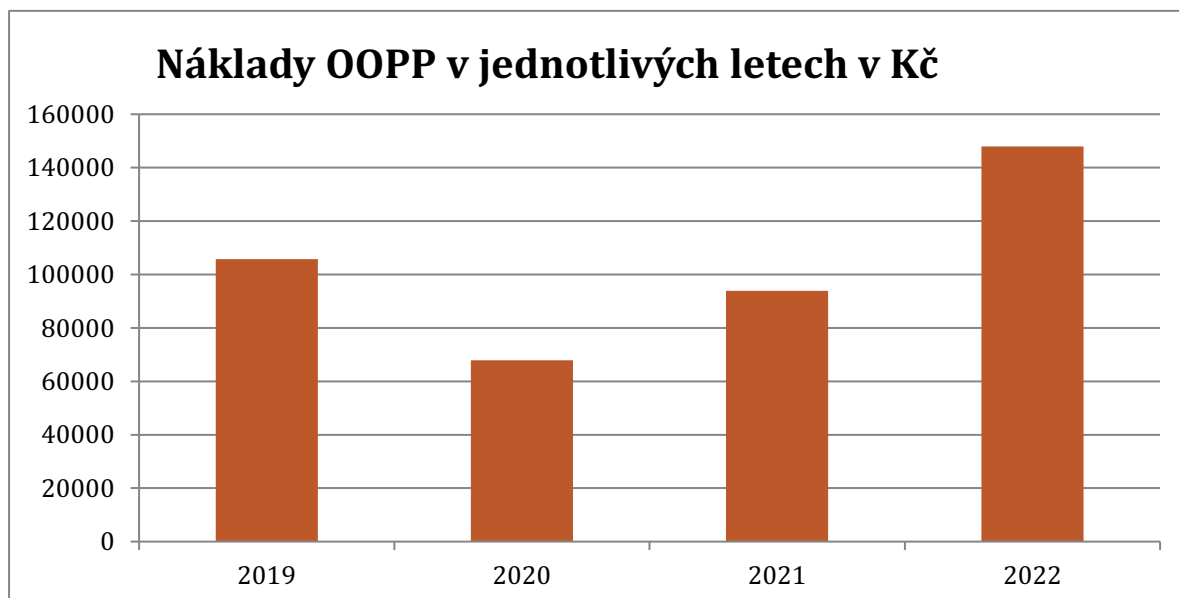
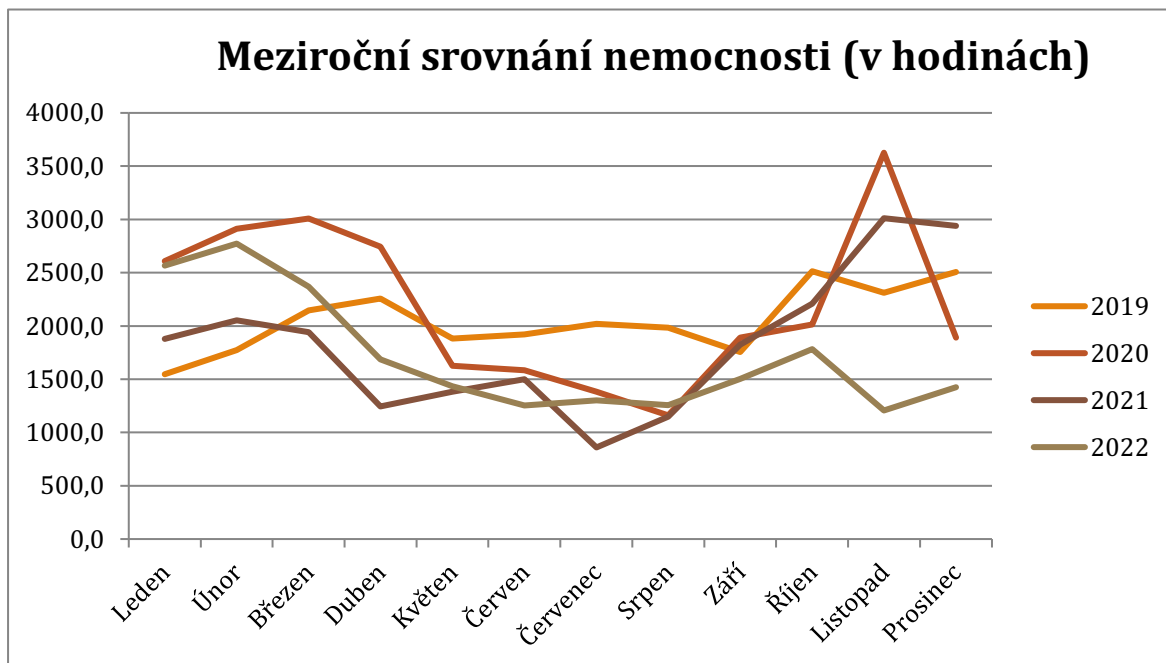
V roce 2022 činil průměrný plat 31.509,29 Kč.

Věková struktura k 31. 12. 2022



Dosažené vzdělání k 31. 12. 2022





Dobrovolníci

Nedílnou součástí našeho pečujícího týmu jsou i dobrovolníci.

Dobrovolnictví je svobodně zvolená činnost, konaná ve prospěch druhých bez nároku na odměnu. Přináší posílení sebevědomí, vyplnění volného času, pocit užitečnosti, získání nových zkušeností, navázání nových kontaktů.

Dobrovolníci v Domově důchodců v Ústí nad Orlicí pracují pod Dobrovolnickým centrem Světlo se sídlem v Ústí nad Orlicí.

Dobrovolníci se převážně věnují předčítání, povídání, naslouchání, hraní společenských her, sdílení vzájemných chvil, doprovodům na procházky. Dobrovolnická činnost může být nárazová nebo dlouhodobá.

V roce 2022 docházelo do Domova pravidelně 5 dobrovolnic, z toho 3 dobrovolnice využívají možnost brigády na úseku přímé péče a aktivizace.

Vzdělávání

Dbáme na trvalý profesionální rozvoj zaměstnanců. Naším cílem je posílení schopností zaměstnanců poskytovat kvalitní sociální služby a vzdělávat zaměstnance v oblastech, které se ukazují jako problematické. Proběhlo také několik supervizních setkání. Zaměstnanci, kteří neměli splněnou zákonnou povinnost – kurz pro pracovníky v sociálních službách, absolvovali tento kurz na VOŠ a SZŠ v Ústí nad Orlicí ve spolupráci s ÚP.

Vzdělávací akce	Počet vzdělaných zaměstnanců
Modul stravovací provoz – nastavení přístupových práv, školení na práci se sklady a ochrannými pracovními pomůckami.	6
Modul stravovací provoz – školení na práci s jídelními lístky, výdejkou, objednávkou stravy a vyúčtováním.	4
Zavedení ošetrovatelské dokumentace v CYGNUSu krok za krokem.	2
Elektronické zpracování plateb ve Vyúčtování a Depozitech.	2
Whistleblowing: nový zákon na ochranu oznamovatelů.	1
Zdravotní péče v sociálních službách v roce 2022.	1
Skladba jídelního lístku.	9
Skupinová a individuální supervize.	17
Katetrizace močového měchýře muže, péče o nemocného s permanentním katétreem a čistá intermitentní katetrizace.	2
Školení první pomoc.	75
Školení hygienické minimum.	52
Obsluha plynových zařízení.	12
Emoční inteligence v práci s klienty.	2
Tvorba jídelních lístků a práce s výdejkou v CYGNUSu.	3

BOZP a PO vedoucích úseků.	12
Setkání míst Dny paměti (ČALS).	1
Adaptační proces nováčků aneb vítejte na palubě!	1
Paliativní péče.	40
Co může pacientům se závažným onemocněním nabídnout oddělení paliativní péče.	6
Doprovázení umírajících v sociálních službách.	22
Profesionální kuchařské školení.	8
Bazální stimulace.	19
Sociální služby a služby související na Orlickoústecku.	2
Rehabilitační ošetřování v praxi sociálních služeb.	1
Jak je na tom Váš web?	1
Jak se z toho nesesypat aneb Jak můžeme podpořit pečující v péči o blízké s demencí.	4
Výživa.	46
Omezování osobní svobody klientů sociálních služeb.	32
Stáž Choceň.	1
Docházka a evidence odpracované doby v CYGNUSu 1. část.	3
Konference praktické geriatrické péče.	4
Evidence odpracované doby a docházka v CYGNUSu 2. část.	3
Co vše na nás číhá v životě... a co prevence?	8
Cestovní náhrady v roce 2022 a 2023 dle aktuálního znění právních předpisů – aktuality a změny od ledna 2023.	1
Jak lépe porozumět vnitřnímu světu osob s demencí.	24
Pohybové aktivity pro seniory.	2
Setkání aktivizačních pracovníků Pardubického kraje.	2
Elektrická požární signalizace v sociálních zařízeních ČR.	1
Individuální plánování aneb jak na písemné vedení záznamu v praxi.	16
Jak na sklady v CYGNUSU.	1
MZDOVÁ ÚČTÁRNA změny ve mzdové účtárně a personální oblasti od 1.1.2023.	1
Teorie GDPR v praxi pobytových sociálních služeb.	1
Obsluha evakuačního výtahu.	24

Příprava roční účetní závěrky 2022, inventarizace, aktuality v oblasti účetnictví a daní příspěvkových organizací.	1
Zákon o finanční kontrole a související legislativa v aktuálním znění.	1
Preventivní požární hlídka.	19
Spisová služba v aktualitách a praxi (online).	1
Individuální plán jako cesta ke spokojenosti klienta i pečujících.	14

Odborné praxe a stáže:

Domov je stále vyhledávaným místem pro absolvování odborných praxí a stáží v rámci výuky na středních a vyšších odborných školách. Dlouhodobě spolupracujeme s Vyšší odbornou školou a střední školou zdravotnickou a sociální Ústí nad Orlicí a se Střední školou a základní školou Žamberk. V roce 2022 absolvovalo u nás odbornou praxi 11 studentů.

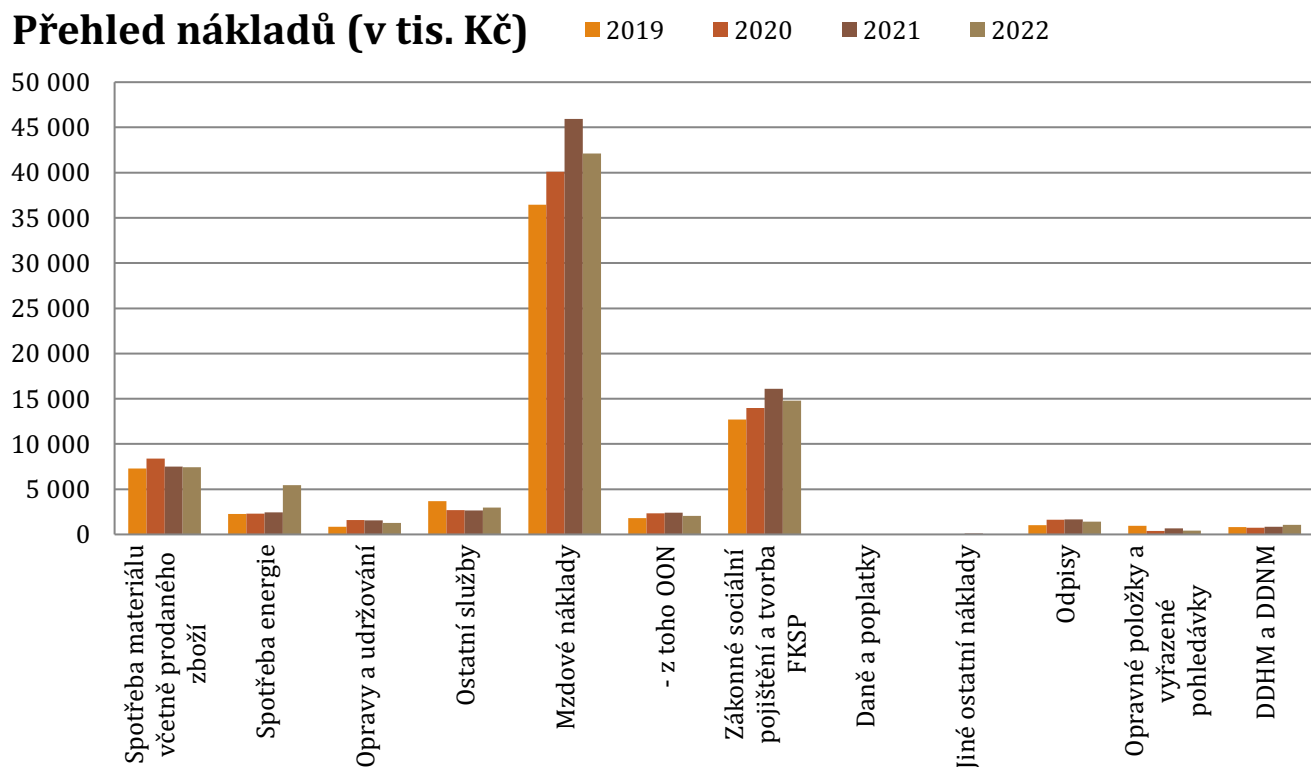
EKONOMICKÉ VÝSLEDKY 2019 - 2022

Ekonomické výsledky 2019 - 2022

Náklady v tis. Kč (sumárně)	2019	2020	2021	2022
Spotřeba materiálu včetně prodaného zboží	7 282	8 386	7 493	7 414
Spotřeba energie	2 266	2 280	2 435	5 441
Opravy a udržování	855	1 578	1 541	1 274
Ostatní služby	3 686	2 698	2 652	2 986
Mzdové náklady	36 441	40 088*	45 928*	42 125
- z toho OON	1 791	2 333*	2 394*	2 047
Zákonné sociální pojištění a tvorba FKSP	12 703	13 982*	16 101*	14 780
Daně a poplatky	4	3	7	17
Jiné ostatní náklady	43	30	94	32
Odpisy	1 021	1 624	1 677	1 414
Opravné položky a vyřazené pohledávky	957	401	660	433
DDHM a DDNM	825	754	852	1 052
Celkem	66 082	71 823	79 440	76 965

* Zahrnuty mimořádné odměny financované z mimořádných dotačních titulů v souvislosti s pandemií „COVID19“ ve výši 3 075 738,35 Kč za rok 2020 a 6 183 005,- Kč za rok 2021.

Přehled nákladů (v tis. Kč)

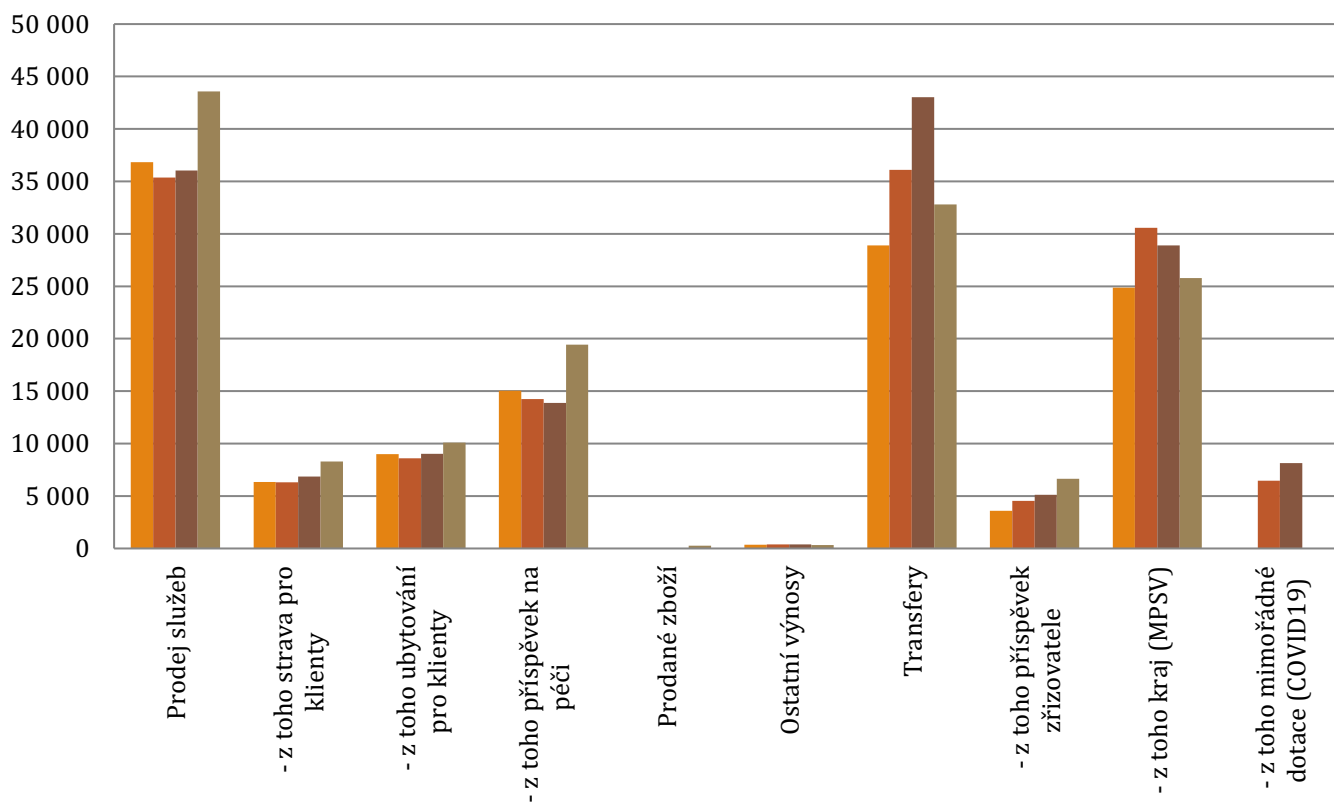


EKONOMICKÉ VÝSLEDKY 2019 - 2022

Výnosy v tis. Kč (sumárně)	2019	2020	2021	2022
Prodej služeb	36 846	35 356	36 042	43 566
- z toho strava pro klienty	6 339	6 311	6 849	8 291
- z toho ubytování pro klienty	8 991	8 587	9 027	10 095
- z toho příspěvek na péči	15 037	14 255	13 883	19 434
Prodané zboží	0	0	0	261
Ostatní výnosy	356	372	378	324
Transfery	28 881	36 095	43 020	32 815
- z toho příspěvek zřizovatele	3 600	4 524	5 105	6 638
- z toho kraj (MPSV)	24 876	30 581	28 887	25 774
- z toho mimořádné dotace (COVID19)	0	6 450	8 152	0
Celkem	66 082	71 823	79 440	76 965

Přehled výnosů (v tis. Kč)

2019 2020 2021 2022



PŘEHLED DARŮ A DOTACE OD MĚST A OBCÍ ZA ROK 2022

Přehled darů a dotace od měst a obcí za rok 2022

Finanční dary a dotace:

Dárce	Dary/Dotace
Města:	
Lanškroun	2 000 Kč
Městys Kunvald	10 000 Kč
Svitavy	4 000 Kč
Žamberk	60 000 Kč
Česká Třebová	10 000 Kč
Zábřeh	3 000 Kč
Brandýs nad Orlicí	4 000 Kč
Kostelec nad Orlicí	10 000 Kč
Letohrad	30 000 Kč
Polička	10 000 Kč
Obec:	
Vračovice - Orlov	12 000 Kč
Slatina nad Zdobnicí	7 000 Kč
Verměřovice	5 000 Kč
Dlouhá Třebová	5 000 Kč
Pastviny	10 000 Kč
Dolní Dobrouč	3 000 Kč
Sudslava	5 000 Kč
Hnátnice	10 000 Kč
Ohnišov	5 000 Kč
Libchavy	30 000 Kč
Společnosti:	
KAJA UnO s.ro.	10 000 Kč
KONZUM, obchodní družstvo v Ústí nad Orlicí – Společně za úsměv 2021.	5 811 Kč
Dary od fyzických osob:	
Fyzické osoby	33 000 Kč
Finanční dary a dotace byly přijaty v celkové výši:	283 811 Kč

PŘEHLED DARŮ A DOTACE OD MĚST A OBCÍ ZA ROK 2022

Věcné dary od společností:

Dárce	Dar
Ježíškova vnoučata	LCD televizor.
AG FOODS Group a.s.	132 balení čajů pro zaměstnance.
Isolit – Bravo, spol. s r.o.	2x mikrovlnná trouba, 4x konvice rychlovarná, 1x žehlička napařovací, 1x vysavač a 1x vysoušeč vlasů
KovoKrab	3 kusy laviček.

Velice si vážíme rozhodnutí přispět finančně nebo materiálně a všem dárcům děkujeme.

Závěrečné slovo ředitelky

Rok 2022 byl pro nás hlavně návratem do doby před covidem, mohli jsme pracovat v normálním režimu, a tak byl ve srovnání s minulými roky pro klienty i zaměstnance jednodušší a veselejší.

Ráda bych poděkovala celému kolektivu zaměstnanců za celoroční práci, která je náročná a nedá se dělat jinak než srdcem, každý člen týmu svou každodenní poctivou prací přispívá ke spokojenosti našich klientů. Poděkování si zaslouží i dobrovolníci, za to, že věnovali část svého volného času našim klientům bez nároku na finanční odměnu. Velké poděkování patří našemu zřizovateli Městu Ústí nad Orlicí za podporu a spolupráci.

V neposlední řadě musím poděkovat všem sponzorům a dárcům, kteří nás podporují a svými finančními i věcnými dary přispívají ke zkvalitnění života klientů našeho domova. Zájem o naše služby, projevená poděkování a spokojenost převážné části klientů a rodinných příslušníků nás motivuje do další práce a svědčí o tom, že jdeme správným směrem. Moc si toho vážíme. Zároveň je to pro nás velký závazek do dalších let, abychom „neusnuli na vavřínech“ a nastavenou kvalitu nejen udrželi, ale posouvali stále dál.

Miluše Kopecká, ředitelka

Kontakty pro rok 2023

Mgr. Miluše Kopecká, ředitelka
tel.: 730 186 838

Renata Hegrová, MBA,
vedoucí zdravotního úseku
tel.: 734 793 449

Tomáš Slezák, DiS., ekonom
vedoucí ekonomického úseku
tel.: 736 275 848

Budova B

Služba Domov pro seniory

Přímá péče, 2 oddělení	734 186 394
Přímá péče, 3. oddělení	730 182 508
Zdravotní sestra	734 793 442

Mgr. Eva Plívová, zástupce ředitelky,
vedoucí sociálního úseku
tel.: 734 793 446

Bc. Romana Masopustová, DiS.,
vedoucí přímé péče
tel.: 734 186 398

Bc. Radim Hájek,
vedoucí provozního úseku
tel.: 730 186 840

Budova A

Služba Domov se zvláštním režimem

Přímá péče, přízemí	734 186 400
Přímá péče, 1. patro	734 186 393
Zdravotní sestra	734 793 443

Domov důchodců Ústí nad Orlicí
Cihlářská 761, 562 01 Ústí nad Orlicí

Telefon 736 212 739

E-mail info@dduo.cz

www.dduo.cz



DOMOV DŮCHODCŮ ÚSTÍ NAD ORLICÍ
příspěvková organizace
Založeno 1925. Tradice zavazuje.

Jsme členy Asociace poskytovatelů sociálních služeb.

PŘÍLOHA – ÚDAJE O HOSPODAŘENÍ

Příloha – údaje o hospodaření

Schváleno MF ČR
Vyhlaška 410/2009 Sb.

ROZVAHA - příspěvkové organizace

okamžik sestavení **31.12.2022**

U.V.F.P.O2012.R.R.1.

v Kč s přesností na 2 desetinná místa

Rok	Měsíc	IČ
2022	12	70857130

Název a sídlo účetní jednotky

Domov důchodců Ústí nad Orlicí

Cihlářská 761

562 01 Ústí nad Orlicí

Právní forma: příspěvková organizace
Předmět činnosti: Sociální péče v domovech pro seniory

Číslo položky	Název položky	Syntet. účet	1 2 3			4	
			Běžné účetní období			Minulé účetní období	
			BRUTTO	KOREKCE	NETTO	12	2021
	AKTIVA CELKEM		97 564 345,57	48 994 808,67	48 569 536,90	48 519 733,55	
A.	Stálá aktiva		82 708 808,70	48 645 126,34	34 063 682,36	35 033 926,36	
I.	Dlouhodobý nehmotný majetek		422 925,67	422 925,67	0,00	0,00	
1.	Nehmotné výsledky výzkumu a vývoje	012	0,00	0,00	0,00	0,00	
2.	Software	013	0,00	0,00	0,00	0,00	
3.	Ocenitelná práva	014	0,00	0,00	0,00	0,00	
4.	Povolenky na emise a preferenční limity	015	0,00	0,00	0,00	0,00	
5.	Drobný dlouhodobý nehmotný majetek	018	346 839,67	346 839,67	0,00	0,00	
6.	Ostatní dlouhodobý nehmotný majetek	019	76 086,00	76 086,00	0,00	0,00	
7.	Nedokončený dlouhodobý nehmotný majetek	041	0,00	0,00	0,00	0,00	
8.	Poskytnuté zálohy na dlouhodobý nehmotný majetek	051	0,00	0,00	0,00	0,00	
9.	Dlouhodobý nehmotný majetek určený k prodeji	035	0,00	0,00	0,00	0,00	
II.	Dlouhodobý hmotný majetek		82 285 883,03	48 222 200,67	34 063 682,36	35 033 926,36	
1.	Pozemky	031	766 072,00	0,00	766 072,00	766 072,00	
2.	Kulturní předměty	032	0,00	0,00	0,00	0,00	
3.	Stavby	021	50 424 699,36	24 652 988,00	25 771 711,36	26 327 047,36	
4.	Samostatné hmotné movité věci a soubory movitých věcí	022	11 442 378,00	4 469 159,00	6 973 219,00	7 397 801,00	
5.	Pěstlivelské celky trvalých porostů	025	0,00	0,00	0,00	0,00	
6.	Drobný dlouhodobý hmotný majetek	028	19 100 053,67	19 100 053,67	0,00	0,00	
7.	Ostatní dlouhodobý hmotný majetek	029	0,00	0,00	0,00	0,00	
8.	Nedokončený dlouhodobý hmotný majetek	042	552 680,00	0,00	552 680,00	543 006,00	
9.	Poskytnuté zálohy na dlouhodobý hmotný majetek	052	0,00	0,00	0,00	0,00	
10.	Dlouhodobý hmotný majetek určený k prodeji	036	0,00	0,00	0,00	0,00	
III.	Dlouhodobý finanční majetek		0,00	0,00	0,00	0,00	
1.	Majetkové účasti v osobách s rozhodujícím vlivem	061	0,00	0,00	0,00	0,00	
2.	Majetkové účasti v osobách s podstatným vlivem	062	0,00	0,00	0,00	0,00	
3.	Dluhové cenné papíry držené do splatnosti	063	0,00	0,00	0,00	0,00	
5.	Terminované vklady dlouhodobé	068	0,00	0,00	0,00	0,00	
6.	Ostatní dlouhodobý finanční majetek	069	0,00	0,00	0,00	0,00	
IV.	Dlouhodobé pohledávky		0,00	0,00	0,00	0,00	
1.	Poskytnuté návratné finanční výpomoci dlouhodobé	462	0,00	0,00	0,00	0,00	
2.	Dlouhodobé pohledávky z postoupených úvěrů	464	0,00	0,00	0,00	0,00	
3.	Dlouhodobé poskytnuté zálohy	465	0,00	0,00	0,00	0,00	
5.	Ostatní dlouhodobé pohledávky	469	0,00	0,00	0,00	0,00	
6.	Dlouhodobé poskytnuté zálohy na transfery	471	0,00	0,00	0,00	0,00	

PŘÍLOHA – ÚDAJE O HOSPODAŘENÍ

ROZVAHA

Číslo položky	Název položky	Syntet. účet	Běžné účetní období			Minulé účetní období 12 2021
			1	2	3	
			BRUTTO	KOREKCE	NETTO	4
B.	Oběžná aktiva		14 855 536,87	349 682,33	14 505 854,54	13 485 807,19
I.	Zásoby		729 525,64	0,00	729 525,64	505 589,32
1.	Pořízení materiálu	111	0,00	0,00	0,00	0,00
2.	Materiál na skladě	112	655 116,27	0,00	655 116,27	505 589,32
3.	Materiál na cestě	119	0,00	0,00	0,00	0,00
4.	Nedokončená výroba	121	0,00	0,00	0,00	0,00
5.	Polotovary vlastní výroby	122	0,00	0,00	0,00	0,00
6.	Výrobky	123	0,00	0,00	0,00	0,00
7.	Pořízení zboží	131	0,00	0,00	0,00	0,00
8.	Zboží na skladě	132	74 409,37	0,00	74 409,37	0,00
9.	Zboží na cestě	138	0,00	0,00	0,00	0,00
10.	Ostatní zásoby	139	0,00	0,00	0,00	0,00
II.	Krátkodobé pohledávky		3 612 889,09	349 682,33	3 263 206,76	2 187 539,59
1.	Odběratelé	311	971 931,51	349 682,33	622 249,18	934 580,72
4.	Krátkodobé poskytnuté zálohy	314	2 546 806,49	0,00	2 546 806,49	1 177 324,49
5.	Jiné pohledávky z hlavní činnosti	315	0,00	0,00	0,00	0,00
6.	Poskytnuté návratné finanční výpomoci krátkodobé	316	0,00	0,00	0,00	0,00
9.	Pohledávky za zaměstnanci	335	954,00	0,00	954,00	3 814,00
10.	Sociální zabezpečení	336	0,00	0,00	0,00	0,00
11.	Zdravotní pojištění	337	0,00	0,00	0,00	0,00
12.	Důchodové spoření	338	0,00	0,00	0,00	0,00
13.	Daň z příjmu	341	0,00	0,00	0,00	0,00
14.	Ostatní daně, poplatky a jiná obdobná peněžitá plnění	342	0,00	0,00	0,00	0,00
15.	Daň z přidané hodnoty	343	0,00	0,00	0,00	0,00
16.	Pohledávky za osobami mimo vybrané vládní instituce	344	0,00	0,00	0,00	0,00
17.	Pohledávky za vybranými ústředními vládními institucemi	346	0,00	0,00	0,00	0,00
18.	Pohledávky za vybranými místními vládními institucemi	348	0,00	0,00	0,00	0,00
28.	Krátkodobé poskytnuté zálohy na transfery	373	0,00	0,00	0,00	0,00
30.	Náklady příštích období	381	30 556,29	0,00	30 556,29	39 973,15
31.	Příjmy příštích období	385	0,00	0,00	0,00	131,23
32.	Dohadné účty aktivní	388	0,00	0,00	0,00	0,00
33.	Ostatní krátkodobé pohledávky	377	62 640,80	0,00	62 640,80	31 716,00
III.	Krátkodobý finanční majetek		10 513 122,14	0,00	10 513 122,14	10 792 678,28
1.	Majetkové cenné papíry k obchodování	251	0,00	0,00	0,00	0,00
2.	Dluhové cenné papíry k obchodování	253	0,00	0,00	0,00	0,00
3.	Jiné cenné papíry	256	0,00	0,00	0,00	0,00
4.	Terminované vklady krátkodobé	244	3 498 327,48	0,00	3 498 327,48	0,00
5.	Jiné běžné účty	245	758 682,55	0,00	758 682,55	4 767 640,35
9.	Běžný účet	241	5 248 659,23	0,00	5 248 659,23	4 690 696,05
10.	Běžný účet FKSP	243	970 310,88	0,00	970 310,88	1 274 084,88
15.	Ceniny	263	0,00	0,00	0,00	0,00
16.	Peníze na cestě	262	0,00	0,00	0,00	0,00
17.	Pokladna	261	37 142,00	0,00	37 142,00	60 257,00

PŘÍLOHA – ÚDAJE O HOSPODAŘENÍ

ROZVAHA

Číslo položky	Název položky	Syntet. účet	1		2	
			Běžné období	Minulé období	12	2021
	PASIVA CELKEM		48 569 536,90	48 519 733,55		
C.	Vlastní kapitál		34 810 377,11	35 871 926,53		
I.	Jmění účetní jednotky a upravující položky		31 678 751,04	32 604 210,04		
1.	Jmění účetní jednotky	401	26 340 418,14	27 049 265,14		
3.	Transfery na pořízení dlouhodobého majetku	403	6 230 911,00	6 447 523,00		
4.	Kurzové rozdíly	405	0,00	0,00		
5.	Oceňovací rozdíly při prvotním použití metody	406	0,00	0,00		
6.	Jiné oceňovací rozdíly	407	0,00	0,00		
7.	Opravy předcházejících účetních období	408	-892 578,10	-892 578,10		
II.	Fond účetní jednotky		3 131 626,07	3 267 716,49		
1.	Fond odměn	411	20 677,18	20 677,18		
2.	Fond kulturních a sociálních potřeb	412	977 421,88	1 305 214,88		
3.	Rezervní fond tvořený ze zlepšeného výsledku hospodaření	413	126 511,50	126 511,50		
4.	Rezervní fond z ostatních titulů	414	1 391 113,63	1 355 982,05		
5.	Fond reprodukce majetku, fond investic	416	615 901,88	459 330,88		
III.	Výsledek hospodaření		0,00	0,00		
1.	Výsledek hospodaření běžného účetního období		0,00	0,00		
2.	Výsledek hospodaření ve schvalovacím řízení	431	0,00	0,00		
3.	Výsledek hospodaření předcházejících účetních období	432	0,00	0,00		
D.	Cizí zdroje		13 759 159,79	12 647 807,02		
I.	Rezervy		0,00	0,00		
1.	Rezervy	441	0,00	0,00		
II.	Dlouhodobé závazky		0,00	0,00		
1.	Dlouhodobé úvěry	451	0,00	0,00		
2.	Přijaté návratné finanční výpomoci dlouhodobé	452	0,00	0,00		
4.	Dlouhodobé přijaté zálohy	455	0,00	0,00		
7.	Ostatní dlouhodobé závazky	459	0,00	0,00		
8.	Dlouhodobé přijaté zálohy na transfery	472	0,00	0,00		
III.	Krátkodobé závazky		13 759 159,79	12 647 807,02		
1.	Krátkodobé úvěry	281	0,00	0,00		
4.	Jiné krátkodobé půjčky	289	0,00	0,00		
5.	Dodavatelé	321	1 510 395,64	1 534 290,79		
7.	Krátkodobé přijaté zálohy	324	0,00	0,00		
9.	Přijaté návratné finanční výpomoci krátkodobé	326	0,00	0,00		
10.	Zaměstnanci	331	3 194 411,00	3 115 595,00		
11.	Jiné závazky vůči zaměstnancům	333	26 500,00	25 600,00		
12.	Sociální zabezpečení	336	1 176 011,00	1 150 558,00		
13.	Zdravotní pojištění	337	507 922,00	496 606,00		
14.	Důchodové spoření	338	0,00	0,00		

PŘÍLOHA – ÚDAJE O HOSPODAŘENÍ

ROZVAHA

Číslo položky	Název položky	Syntet. účet	1	2
			Běžné období	Minulé období 12 2021
15.	Daň z příjmu	341	0,00	0,00
16.	Ostatní daně, poplatky a jiná obdobná peněžitá plnění	342	227 975,00	265 132,00
17.	Daň z přidané hodnoty	343	0,00	0,00
18.	Závazky k osobám mimo vybrané vládní instituce	345	0,00	0,00
19.	Závazky k vybraným ústředním vládním institucím	347	0,00	0,00
20.	Závazky k vybraným místním vládním institucím	349	0,00	0,00
32.	Krátkodobé přijaté zálohy na transfery	374	0,00	0,00
35.	Výdaje příštích období	383	246,00	528,00
36.	Výnosy příštích období	384	0,00	0,00
37.	Dohadné účty pasivní	389	2 815 977,10	1 235 412,18
38.	Ostatní krátkodobé závazky	378	4 299 722,05	4 824 085,05

Okamžik sestavení	31.1.2023
Podpisový záznam	Tomáš Slezák
Jméno a podpis odpovědné osoby	Mgr. Miluše Kopecká

Jméno kontaktní osoby	Tomáš Slezák
Email	ekonom@dduo.cz
Telefon	736275848

PŘÍLOHA – ÚDAJE O HOSPODAŘENÍ

Schváleno MF ČR
Vyhláška 410/2009 Sb.

Výkaz zisku a ztráty

okamžik sestavení **31.12.2022**

U.V.F.P.O2012.V.V1.

v Kč s přesností na 2 desetinná místa

Název a sídlo účetní jednotky

Rok	Měsíc	IČ
2022	12	70857130

Domov důchodců Ústí nad Orlicí

**Cihlářská 761
562 01 Ústí nad Orlicí**

Právní forma: příspěvková organizace
Předmět činnosti: Sociální péče v domovech pro seniory

Číslo položky	Název položky	Syntet. účet	1		2		3		4	
			Běžné období				Minulé období			
			Hlavní činnost		Hospodářská činnost		Hlavní činnost		Hospodářská činnost	
A.	NÁKLADY CELKEM		76 585 287,84	379 947,22	79 376 746,78	62 912,47				
I.	Náklady z činnosti		76 585 287,84	379 947,22	79 376 746,78	62 912,47				
1.	Spotřeba materiálu	501	7 176 122,06	66 069,69	7 459 627,80	33 842,47				
2.	Spotřeba energie	502	5 418 267,59	23 000,00	2 431 578,58	3 500,00				
3.	Spotřeba jiných neskladovatelných dodávek	503	0,00	0,00	0,00	0,00				
4.	Prodané zboží	504	0,00	171 750,68	0,00	0,00				
5.	Aktivace dlouhodobého majetku	506	0,00	0,00	0,00	0,00				
6.	Aktivace oběžného majetku	507	0,00	0,00	0,00	0,00				
7.	Změna stavu zásob vlastní výroby	508	0,00	0,00	0,00	0,00				
8.	Opravy a udržování	511	1 269 471,50	4 058,00	1 540 512,40	0,00				
9.	Cestovné	512	18 286,00	0,00	3 419,00	0,00				
10.	Náklady na reprezentaci	513	11 886,92	730,49	2 831,00	0,00				
11.	Aktivace vnitroorganizačních služeb	516	0,00	0,00	0,00	0,00				
12.	Ostatní služby	518	2 952 014,61	3 000,00	2 645 380,20	500,00				
13.	Mzdové náklady	521	42 069 775,00	54 879,00	45 913 425,00	15 000,00				
14.	Zákonné sociální pojištění	524	13 801 371,00	5 748,00	15 041 792,00	5 070,00				
15.	Jiné sociální pojištění	525	171 151,00	0,00	182 831,00	0,00				
16.	Zákonné sociální náklady	527	801 414,00	0,00	870 931,00	0,00				
17.	Jiné sociální náklady	528	0,00	0,00	0,00	0,00				
18.	Daň silniční	531	0,00	0,00	2 250,00	0,00				
19.	Daň z nemovitostí	532	0,00	0,00	0,00	0,00				
20.	Jiné daně a poplatky	538	16 540,65	0,00	4 751,46	0,00				
22.	Smluvní pokuty a úroky z prodlení	541	0,00	0,00	0,00	0,00				
23.	Jiné pokuty a penále	542	1,00	0,00	0,00	0,00				
24.	Dary a jiná bezúplatná předání	543	0,00	0,00	0,00	0,00				
25.	Prodaný materiál	544	1 396,70	0,00	922,67	0,00				
26.	Manka a škody	547	2 173,47	3 510,36	66 550,00	0,00				
27.	Tvorba fondů	548	0,00	0,00	0,00	0,00				
28.	Odpisy dlouhodobého majetku	551	1 411 982,00	1 895,00	1 671 873,00	5 000,00				
29.	Prodaný dlouhodobý nehmotný majetek	552	0,00	0,00	0,00	0,00				
30.	Prodaný dlouhodobý hmotný majetek	553	0,00	0,00	0,00	0,00				
31.	Prodané pozemky	554	0,00	0,00	0,00	0,00				
32.	Tvorba a zúčtování rezerv	555	0,00	0,00	0,00	0,00				
33.	Tvorba a zúčtování opravných položek	556	-2 338 028,63	0,00	659 820,59	0,00				
34.	Náklady z vyřazených pohledávek	557	2 770 652,89	0,00	0,00	0,00				
35.	Náklady z drobného dlouhodobého majetku	558	1 006 257,00	45 306,00	851 960,00	0,00				
36.	Ostatní náklady z činnosti	549	24 553,08	0,00	26 291,08	0,00				

PŘÍLOHA – ÚDAJE O HOSPODAŘENÍ

Výkaz zisku a ztráty

Číslo položky	Název položky	Syntet. účet	1		2		3		4	
			Běžné období				Minulé období			
			Hlavní činnost		Hospodářská činnost		Hlavní činnost		Hospodářská činnost	
II.	Finanční náklady		0,00	0,00	0,00	0,00	0,00	0,00	0,00	
1.	Prodané cenné papíry a podíly	561	0,00	0,00	0,00	0,00	0,00	0,00	0,00	
2.	Úroky	562	0,00	0,00	0,00	0,00	0,00	0,00	0,00	
3.	Kurzové ztráty	563	0,00	0,00	0,00	0,00	0,00	0,00	0,00	
4.	Náklady z přecenění reálnou hodnotou	564	0,00	0,00	0,00	0,00	0,00	0,00	0,00	
5.	Ostatní finanční náklady	569	0,00	0,00	0,00	0,00	0,00	0,00	0,00	
III.	Náklady na transfery		0,00	0,00	0,00	0,00	0,00	0,00	0,00	
1.	Náklady vybraných ústředních vládních institucí na transfery	571	0,00	0,00	0,00	0,00	0,00	0,00	0,00	
2.	Náklady vybraných místních vládních institucí na transfery	572	0,00	0,00	0,00	0,00	0,00	0,00	0,00	
V.	Daň z příjmu		0,00	0,00	0,00	0,00	0,00	0,00	0,00	
1.	Daň z příjmu	591	0,00	0,00	0,00	0,00	0,00	0,00	0,00	
2.	Dodatečné odvody daně z příjmu	595	0,00	0,00	0,00	0,00	0,00	0,00	0,00	

PŘÍLOHA – ÚDAJE O HOSPODAŘENÍ

Výkaz zisku a ztráty

Číslo položky	Název položky	Syntet. účet	1		2		3		4	
			Běžné období				Minulé období			
			Hlavní činnost		Hospodářská činnost		Hlavní činnost		Hospodářská činnost	
B.	VÝNOSY CELKEM		76 549 375,01	415 860,05	79 349 190,25	90 469,00				
I.	Výnosy z činnosti		43 647 662,81	415 860,05	36 328 907,48	90 469,00				
1.	Výnosy z prodeje vlastních výrobků	601	0,00	0,00	0,00	0,00				
2.	Výnosy z prodeje služeb	602	43 420 581,68	145 118,00	35 965 685,93	76 333,00				
3.	Výnosy z pronájmu	603	0,00	6 000,00	0,00	6 000,00				
4.	Výnosy z prodaného zboží	604	0,00	260 939,00	0,00	0,00				
8.	Jiné výnosy z vlastních výkonů	609	0,00	0,00	0,00	0,00				
9.	Smluvní pokuty a úroky z prodlení	641	0,00	0,00	0,00	0,00				
10.	Jiné pokuty a penále	642	0,00	0,00	0,00	0,00				
11.	Výnosy z odepsaných pohledávek	643	1 500,00	0,00	2 002,92	0,00				
12.	Výnosy z prodeje materiálu	644	16 833,00	0,00	1 531,00	8 136,00				
13.	Výnosy z prodeje dlouhodobého nehmotného majetku	645	0,00	0,00	0,00	0,00				
14.	Výnosy z prodeje dlouh. hmotného majetku kromě pozemků	646	0,00	0,00	0,00	0,00				
15.	Výnosy z prodeje pozemků	647	0,00	0,00	0,00	0,00				
16.	Čerpání fondů	648	62 679,42	0,00	120 719,85	0,00				
17.	Ostatní výnosy z činnosti	649	146 068,71	3 803,05	238 967,78	0,00				
II.	Finanční výnosy		87 100,20	0,00	489,77	0,00				
1.	Výnosy z prodeje cenných papírů a podílů	661	0,00	0,00	0,00	0,00				
2.	Úroky	662	87 093,80	0,00	482,77	0,00				
3.	Kurzové zisky	663	0,00	0,00	0,00	0,00				
4.	Výnosy z přecenění reálnou hodnotou	664	0,00	0,00	0,00	0,00				
6.	Ostatní finanční výnosy	669	6,40	0,00	7,00	0,00				
IV.	Výnosy z transferů		32 814 612,00	0,00	43 019 793,00	0,00				
1.	Výnosy vybraných ústředních vládních institucí z transferů	671	0,00	0,00	0,00	0,00				
2.	Výnosy vybraných místních vládních institucí z transferů	672	32 814 612,00	0,00	43 019 793,00	0,00				
C.	Výsledek hospodaření									
1.	Výsledek hospodaření před zdaněním		-35 912,83	35 912,83	-27 556,53	27 556,53				
2.	Výsledek hospodaření běžného účetního období		-35 912,83	35 912,83	-27 556,53	27 556,53				

Okamžik sestavení : 9.2.2023
 Podpisový záznam : Tomáš Slezák
 Jméno a podpis odpovědné osoby : Mgr. Miluše Kopecká

Jméno kontaktní osoby : Tomáš Slezák
 Email : ekonom@dduo.cz
 Telefon : 736275848

PŘÍLOHA – ÚDAJE O HOSPODAŘENÍ

Schváleno MF ČR
Vyhláška 410/2009 Sb.

Příloha

okamžik sestavení **31.12.2022**

Rok	Měsíc	IČ
2022	12	70857130

Název a sídlo účetní jednotky
Domov důchodců Ústí nad Orlicí

**Cihlářská 761
Ústí nad Orlicí
562 01**

Právní forma: příspěvková organizace
Předmět činnosti: Sociální péče v domovech pro seniory

A.1.	Informace podle § 7 odst. 3 zákona
Účetní jednotka nemá informace o tom, že by byl porušen princip nepřetržitého trvání.	

A.2.	Informace podle § 7 odst. 4 zákona

A.3.	Informace podle § 7 odst. 5 zákona
Zásoby jsou účtovány způsobem A.	

Okamžik sestavení : 31.1.2023
Podpisový záznam : Tomáš Slezák
Jméno a podpis odpovědné osoby : Mgr. Miluše Kopecká
Kontaktní osoba : Tomáš Slezák ekonom@dduo.cz
736275848

PŘÍLOHA – ÚDAJE O HOSPODAŘENÍ

Schváleno MF ČR
Vyhláška 410/2009 Sb.

Příloha

ke dni **31.12.2022**
v Kč s přesností na 2 desetinná místa

Název a sídlo účetní jednotky

Rok	Měsíc	IČ
2022	12	70857130

Domov důchodců Ústí nad Orlicí

**Cihlářská 761
Ústí nad Orlicí
562 01**

Právní forma: příspěvková organizace
Předmět činnosti: Sociální péče v domovech pro seniory

A.4. Informace podle par. 7 odst. 5 zákona o stavu účtů v knize podrozvahových účtů

Číslo položky	Název položky	Podrozvahový účet	ÚČETNÍ OBDOBÍ	
			BĚŽNÉ	MINULÉ
P.I.	Majetek a závazky účetní jednotky		2 709 294,29	2 729 905,29
1.	Jiný drobný dlouhodobý nehmotný majetek	901	5 742,00	5 742,00
2.	Jiný drobný dlouhodobý hmotný majetek	902	2 655 411,79	2 676 022,79
3.	Vyřazené pohledávky	905	0,00	0,00
4.	Vyřazené závazky	906	48 140,50	48 140,50
5.	Ostatní majetek	909	0,00	0,00
P.II.	Krátkodobé podmíněné pohledávky z transferů a krátkodobé podmíněné závazky z tran.		0,00	0,00
1.	Krátkodobé podmíněné pohledávky z předfinancování transferů	911	0,00	0,00
2.	Krátkodobé podmíněné závazky z předfinancování transferů	912	0,00	0,00
3.	Krátkodobé podmíněné pohledávky ze zahraničních transferů	913	0,00	0,00
4.	Krátkodobé podmíněné závazky ze zahraničních transferů	914	0,00	0,00
5.	Ostatní krátkodobé podmíněné pohledávky z transferů	915	0,00	0,00
6.	Ostatní krátkodobé podmíněné závazky z transferů	916	0,00	0,00
P.III.	Podmíněné pohledávky z důvodu užívání majetku jinou osobou		0,00	0,00
1.	Krátkodobé podmíněné pohledávky z důvodu úplatného užívání majetku jinou osobou	921	0,00	0,00
2.	Dlouhodobé podmíněné pohledávky z důvodu úplatného užívání majetku jinou osobou	922	0,00	0,00
3.	Krátkodobé podmíněné pohled. z důvodu užívání majetku jinou osobou na zákl.sml. o výpůjčce	923	0,00	0,00
4.	Dlouhod.podmíněné pohled.z důvodu užív. majetku jinou osobou na základě sml. o výpůjčce	924	0,00	0,00
5.	Krátkodobé podmíněné pohledávky z důvodu užívání majetku jinou osobou z jiných důvodů	925	0,00	0,00
6.	Dlouhodobé podmíněné pohledávky z důvodu užívání majetku jinou osobou z jiných důvodů	926	0,00	0,00
P.IV.	Další podmíněné pohledávky		0,00	0,00
1.	Krátkodobé podmíněné pohledávky ze smluv o prodeji dlouhodobého majetku	931	0,00	0,00
2.	Dlouhodobé podmíněné pohledávky ze smluv o prodeji dlouhodobého majetku	932	0,00	0,00
3.	Krátkodobé podmíněné pohledávky z jiných smluv	933	0,00	0,00
4.	Dlouhodobé podmíněné pohledávky z jiných smluv	934	0,00	0,00
5.	Krátkodobé podmíněné pohledávky ze sdílených daní	939	0,00	0,00
6.	Dlouhodobé podmíněné pohledávky ze sdílených daní	941	0,00	0,00
7.	Krátkodobé podmíněné pohledávky ze vztahu k jiným zdrojům	942	0,00	0,00
8.	Dlouhodobé podmíněné pohledávky ze vztahu k jiným zdrojům	943	0,00	0,00
9.	Krátkodobé podmíněné úhrady pohledávek z přijatých zajištění	944	0,00	0,00
10.	Dlouhodobé podmíněné úhrady pohledávek z přijatých zajištění	945	0,00	0,00
11.	Krátkodobé podmíněné pohledávky ze soudních sporů, správních řízení a jiných řízení	947	0,00	0,00
12.	Dlouhodobé podmíněné pohledávky ze soudních sporů, správních řízení a jiných řízení	948	0,00	0,00
P.V.	Dlouhodobé podmíněné pohledávky z transferů a krátkodobé podm.závazky z transferů		0,00	0,00
1.	Dlouhodobé podmíněné pohledávky z předfinancování transferů	951	0,00	0,00
2.	Dlouhodobé podmíněné závazky z předfinancování transferů	952	0,00	0,00
3.	Dlouhodobé podmíněné pohledávky ze zahraničních transferů	953	0,00	0,00
4.	Dlouhodobé podmíněné závazky ze zahraničních transferů	954	0,00	0,00
5.	Ostatní dlouhodobé podmíněné pohledávky z transferů	955	0,00	0,00

PŘÍLOHA – ÚDAJE O HOSPODAŘENÍ

A.4. Informace podle par. 7 odst. 5 zákona o stavu účtů v knize podrozvahových účtů

Číslo položky	Název položky	Podrozvahový účet	ÚČETNÍ OBDOBÍ	
			BĚŽNÉ	MINULÉ
6.	Ostatní dlouhodobé podmíněné závazky z transferů	956	0,00	0,00
P.VI.	Podmíněné závazky z důvodu užívání cizího majetku		0,00	0,00
1.	Krátkodobé podmíněné závazky z operativního leasingu	961	0,00	0,00
2.	Dlouhodobé podmíněné závazky z operativního leasingu	962	0,00	0,00
3.	Krátkodobé podmíněné závazky z finančního leasingu	963	0,00	0,00
4.	Dlouhodobé podmíněné závazky z finančního leasingu	964	0,00	0,00
5.	Krátkodobé podmíněné závazky z důvodu užívání cizího maj. na základě smlouvy o výpůjčce	965	0,00	0,00
6.	Dlouhodobé podmíněné závazky z dův. užív. cizího majetku na základě smlouvy o výpůjčce	966	0,00	0,00
7.	Krátkodobé podmíněné závazky z dův. užív. cizího majetku nebo jeho převzetí z jiných důvodů	967	0,00	0,00
8.	Dlouhodobé podmíněné závazky z dův. užív. cizího majetku nebo jeho převzetí z jiných důvodů	968	0,00	0,00
P.VII.	Další podmíněné závazky		0,00	0,00
1.	Krátkodobé podmíněné závazky ze smluv o pořízení dlouhodobého majetku	971	0,00	0,00
2.	Dlouhodobé podmíněné závazky ze smluv o pořízení dlouhodobého majetku	972	0,00	0,00
3.	Krátkodobé podmíněné závazky z jiných smluv	973	0,00	0,00
4.	Dlouhodobé podmíněné závazky z jiných smluv	974	0,00	0,00
5.	Krátkodobé podmíněné závazky z přijatého kolaterálu	975	0,00	0,00
6.	Dlouhodobé podmíněné závazky z přijatého kolaterálu	976	0,00	0,00
7.	Krátkodob. podm. záv. vyplývající z práv. předpisů a další činnosti moci zákon., výkon. nebo soudní	978	0,00	0,00
8.	Dlouh. podm. záv. vyplývající z práv. předpisů a další činnosti moci zákonod., výkoné nebo soud.	979	0,00	0,00
9.	Krátkodobé podmíněné závazky z poskytnutých garancí jednorázových	981	0,00	0,00
10.	Dlouhodobé podmíněné závazky z poskytnutých garancí jednorázových	982	0,00	0,00
11.	Krátkodobé podmíněné závazky z poskytnutých garancí ostatních	983	0,00	0,00
12.	Dlouhodobé podmíněné závazky z poskytnutých garancí ostatních	984	0,00	0,00
13.	Krátkodobé podmíněné závazky ze soudních sporů, správních řízení a jiných řízení	985	0,00	0,00
14.	Dlouhodobé podmíněné závazky ze soudních sporů, správních řízení a jiných řízení	986	0,00	0,00
P.VIII.	Ostatní podmíněná aktiva a ostatní podmíněná pasiva a vyrovnávací účty		0,00	0,00
1.	Ostatní krátkodobá podmíněná aktiva	991	0,00	0,00
2.	Ostatní dlouhodobá podmíněná aktiva	992	0,00	0,00
3.	Ostatní krátkodobá podmíněná pasiva	993	0,00	0,00
4.	Ostatní dlouhodobá podmíněná pasiva	994	0,00	0,00
5.	Vyrovnávací účet k podrozvahovým účtům	999	2 613 013,29	2 633 624,29

Okamžik sestavení : 31.1.2023

Podpisový záznam : Tomáš Slezák

Jméno a podpis odpovědné osoby : Mgr. Miluše Kopecká

Kontaktní osoba : Tomáš Slezák ekonom@dduo.cz
736275848

PŘÍLOHA – ÚDAJE O HOSPODAŘENÍ

Schváleno MF ČR
Vyhláška 410/2009 Sb.

Příloha

okamžik sestavení **31.12.2022**

v Kč s přesností na 2 desetinná místa

Rok	Měsíc	IČ
2022	12	70857130

Název a sídlo účetní jednotky

Domov důchodců Ústí nad Orlicí

Cihlářská 761

Ústí nad Orlicí

562 01

Právní forma: příspěvková organizace

Předmět činnosti: Sociální péče v domovech pro seniory

A.5.	Informace podle par. 18 odst. 3 písmeno b) zákona
Identifikační číslo: 708 57 130 Organizace je zapsána u Krajského soudu v Hradci Králové pod spisovou značkou Pr 936	

Okamžik sestavení : 31.1.2023

Podpisový záznam : Tomáš Slezák

Jméno a podpis odpovědné osoby : Mgr. Miluše Kopecká

Kontaktní osoba : Tomáš Slezák ekonom@dduo.cz
736275848

PŘÍLOHA – ÚDAJE O HOSPODAŘENÍ

Schváleno MF ČR
Vyhláška 410/2009 Sb.

Příloha

okamžik sestavení **31.12.2022**

Rok	Měsíc	IČ
2022	12	70857130

Název a sídlo účetní jednotky
Domov důchodců Ústí nad Orlicí

**Cihlářská 761
Ústí nad Orlicí
562 01**

Právní forma: příspěvková organizace
Předmět činnosti: Sociální péče v domovech pro seniory

A.6.	Informace podle § 19 odst. 6 zákona
K datu sestavení účetní závěrky nejsou známy významné události.	

Okamžik sestavení : 31.1.2023
Podpisový záznam : Tomáš Slezák
Jméno a podpis odpovědné osoby : Mgr. Miluše Kopecká
Kontaktní osoba : Tomáš Slezák
736275848 ekonom@dduo.cz

PŘÍLOHA – ÚDAJE O HOSPODAŘENÍ

Schváleno MF ČR
Vyhláška 410/2009 Sb.

Příloha

okamžik sestavení **31.12.2022**

v Kč s přesností na 2 desetinná místa

Rok	Měsíc	IČ
2022	12	70857130

Název a sídlo účetní jednotky
Domov důchodců Ústí nad Orlicí

**Cihlářská 761
Ústí nad Orlicí
562 01**

Právní forma: příspěvková organizace
Předmět činnosti: Sociální péče v domovech pro seniory

B.1.	Informace podle § 66 odst. 6
B.2.	Informace podle § 66 odst. 8
B.3.	Informace podle § 68 odst. 3

Okamžik sestavení : 31.1.2023
Podpisový záznam : Tomáš Slezák
Jméno a podpis odpovědné osoby : Mgr. Miluše Kopecká
Kontaktní osoba : Tomáš Slezák ekonom@dduo.cz
736275848

PŘÍLOHA – ÚDAJE O HOSPODAŘENÍ

Schváleno MF ČR
Vyhláška 410/2009 Sb.

Příloha

okamžik sestavení **31.12.2022**
v Kč s přesností na 2 desetinná místa

Rok	Měsíc	IČ
2022	12	70857130

Název a sídlo účetní jednotky
Domov důchodců Ústí nad Orlicí

Cihlářská 761
Ústí nad Orlicí
562 01

Právní forma: příspěvková organizace
Předmět činnosti: Sociální péče v domovech pro seniory

C. Doplnující informace k položkám rozvahy C.I.1 Jmění účetní jednotky a C.I.3 Transfery na pořízení dlouhodobého majetku

Číslo	Název	Účetní období	
		Běžné	Minulé
C.1.	Zvýšení stavu transferů na pořízení dlouhodobého majetku za běžné účetní období	0,00	0,00
C.2.	Snížení stavu transferů na pořízení dlouhodobého majetku ve věcné a časové souvislosti	216 612,00	729 714,00

Okamžik sestavení : 31.1.2023
Podpisový záznam : Tomáš Slezák
Jméno a podpis odpovědné osoby : Mgr. Miluše Kopecká
Kontaktní osoba : Tomáš Slezák ekonom@dduo.cz
736275848

PŘÍLOHA – ÚDAJE O HOSPODAŘENÍ

Schváleno MF ČR
Vyhláška 410/2009 Sb.

Příloha

okamžik sestavení **31.12.2022**
v Kč s přesností na 2 desetinná místa

Rok	Měsíc	IČ
2022	12	70857130

Název a sídlo účetní jednotky
Domov důchodců Ústí nad Orlicí

**Cihlářská 761
Ústí nad Orlicí
562 01**

Právní forma: příspěvková organizace
Předmět činnosti: Sociální péče v domovech pro seniory

D.1.	Počet jednotlivých věcí a souborů majetku nebo seznam tohoto majetku	0
Organizace nemá v evidenci tento majetek.		
D.2.	Celková výměra lesních pozemků s lesním porostem	0
D.3.	Výše ocenění celkové výměry lesních pozemků s lesním porostem ve výši 57 Kč/m²	0
D.4.	Výměra lesních pozemků s lesním porostem oceněným jiným způsobem	0
D.5.	Výše ocenění lesních pozemků s lesním porostem oceněným jiným způsobem	0
D.6.	Průměrná výše ocenění výměry lesních pozemků s lesním porostem oceněným jiným způsobem	0
D.7.	Komentář k ocenění lesních pozemků jiným způsobem	0

Okamžik sestavení : 31.1.2023
Podpisový záznam : Tomáš Slezák
Jméno a podpis odpovědné osoby : Mgr. Miluše Kopecká
Kontaktní osoba : Tomáš Slezák ekonom@dduo.cz
736275848

PŘÍLOHA – ÚDAJE O HOSPODAŘENÍ

Schváleno MF ČR
Vyhláška 410/2009 Sb.

Příloha

okamžik sestavení **31.12.2022**

Rok	Měsíc	IČ
2022	12	70857130

Název a sídlo účetní jednotky
Domov důchodců Ústí nad Orlicí

**Cihlářská 761
Ústí nad Orlicí
562 01**

Právní forma: příspěvková organizace
Předmět činnosti: Sociální péče v domovech pro seniory

Okamžik sestavení : 31.1.2023
Podpisový záznam : Tomáš Slezák
Jméno a podpis odpovědné osoby : Mgr. Miluše Kopecká
Kontaktní osoba : Tomáš Slezák ekonom@dduo.cz
736275848

PŘÍLOHA – ÚDAJE O HOSPODAŘENÍ

Schváleno MF ČR
Vyhláška 410/2009 Sb.

Příloha

Fond kulturních a sociálních potřeb

okamžik sestavení **31.12.2022**

v Kč s přesností na 2 desetinná místa

Rok	Měsíc	IČ
2022	12	70857130

Název a sídlo účetní jednotky
Domov důchodců Ústí nad Orlicí

**Cihlářská 761
Ústí nad Orlicí
562 01**

Právní forma: příspěvková organizace
Předmět činnosti: Sociální péče v domovech pro seniory

F. Doplňující informace k fondům účetní jednotky

Položka		Běžné účetní období
Číslo	Název	
A.I.	Počáteční stav fondu k 1.1.	1 305 214,88
A.II.	Tvorba fondu	801 414,00
	1. Základní přiděl	801 414,00
	2. Splátky půjček na bytové účely poskytnutých do konce roku 1992	0,00
	3. Náhrady škod a pojistná plnění od pojišťovny vztahující se k majetku pořízenému z fondu	0,00
	4. Peněžní a jiné dary určené do fondu	0,00
	5. Ostatní tvorba fondu	0,00
A.III.	Čerpání fondu	1 129 207,00
	1. Půjčky na bytové účely	0,00
	2. Stravování	199 288,00
	3. Rekreace	190 048,00
	4. Kultura, tělovýchova a sport	79 747,00
	5. Sociální výpomoci a půjčky	0,00
	6. Poskytnuté peněžní dary	41 000,00
	7. Úhrada příspěvku na penzijní připojištění	315 500,00
	8. Úhrada části pojistného na soukromé životní pojištění	10 500,00
	9. Ostatní užití fondu	293 124,00
A.IV.	Konečný stav fondu	977 421,88

Okamžik sestavení : 31.1.2023
Podpisový záznam : Tomáš Slezák
Jméno a podpis odpovědné osoby : Mgr. Miluše Kopecká

Kontaktní osoba : Tomáš Slezák ekonom@dduo.cz
736275848

PŘÍLOHA – ÚDAJE O HOSPODAŘENÍ

Schváleno MF ČR
Vyhláška 410/2009 Sb.

Příloha Rezervní fond

Příspěvkové organizace zřizované územními samosprávnými celky a svazky obcí

okamžik sestavení **31.12.2022**

v Kč s přesností na 2 desetinná místa

Název a sídlo účetní jednotky
Domov důchodců Ústí nad Orlicí

Rok	Měsíc	IČ
2022	12	70857130

**Cihlářská 761
Ústí nad Orlicí
562 01**

Právní forma: příspěvková organizace
Předmět činnosti: Sociální péče v domovech pro seniory

Položka		Běžné účetní období
Číslo	Název	
D.I.	Počáteční stav fondu k 1.1.	1 482 493,55
D.II.	Tvorba fondu	97 811,00
	1. Zlepšený výsledek hospodaření	0,00
	2. Nespotřebované dotace z rozpočtu Evropské unie	0,00
	3. Nespotřebované dotace z mezinárodních smluv	0,00
	4. Peněžní dary - účelové	7 811,00
	5. Peněžní dary - neúčelové	90 000,00
	6. Ostatní tvorba	0,00
D.III.	Čerpání fondu	62 679,42
	1. Úhrada zhoršeného výsledku hospodaření	0,00
	2. Úhrada sankcí	0,00
	3. Posílení investičního fondu se souhlasem zřizovatele	0,00
	4. Časové překlenutí dočasného nesouladu mezi výnosy a náklady	0,00
	5. Ostatní čerpání	62 679,42
D.IV.	Konečný stav fondu	1 517 625,13

Okamžik sestavení : 31.1.2023
Podpisový záznam : Tomáš Slezák
Jméno a podpis odpovědné osoby : Mgr. Miluše Kopecká

Kontaktní osoba : Tomáš Slezák ekonom@dduo.cz
736275848

PŘÍLOHA – ÚDAJE O HOSPODAŘENÍ

Schváleno MF ČR
Vyhláška 410/2009 Sb.

Příloha Fond investic

Příspěvkové organizace zřizované územními samosprávnými celky a svazky obcí

okamžik sestavení **31.12.2022**

v Kč s přesností na 2 desetinná místa

Rok	Měsíc	IČ
2022	12	70857130

Název a sídlo účetní jednotky
Domov důchodců Ústí nad Orlicí

**Cihlářská 761
Ústí nad Orlicí
562 01**

Právní forma: příspěvková organizace
Předmět činnosti: Sociální péče v domovech pro seniory

Položka		Běžné účetní období
Číslo	Název	
F.I.	Počáteční stav fondu 1.1	459 330,88
F.II.	Tvorba fondu	1 142 806,00
1.	Peněžní prostředky ve výši odpisů hmotného a nehmotného dlouhodobého majetku prováděné podle zřizovatelem schváleného odpisového plánu	1 142 806,00
2.	Investiční příspěvek z rozpočtu zřizovatele	0,00
3.	Investiční dotace ze státních fondů a jiných veřejných rozpočtů	0,00
4.	Ve výši příjmů z prodeje svěřeného dlouhodobého hmotného majetku	0,00
5.	Peněžní dary a příspěvky od jiných subjektů	0,00
6.	Ve výši příjmů z prodeje majetku ve vlastnictví příspěvkové organizace	0,00
7.	Převody z rezervního fondu	0,00
F.III.	Čerpání fondu	986 235,00
1.	Pořízení a technické zhodnocení hmotného a nehmotného dlouhodobého majetku, s výjimkou drobného hmotného a nehmotného dlouhodobého majetku	433 959,00
2.	Úhrada investičních úvěrů nebo půjček	0,00
3.	Odvod do rozpočtu zřizovatele	552 276,00
4.	Navýšení peněžních prostředků určených na financování údržby a oprav majetku, který příspěvková organizace používá pro svou činnost	0,00
F.IV.	Konečný stav fondu	615 901,88

Okamžik sestavení : 31.1.2023
Podpisový záznam : Tomáš Slezák
Jméno a podpis odpovědné osoby : Mgr. Miluše Kopecká

Kontaktní osoba : Tomáš Slezák ekonom@dduo.cz
736275848

PŘÍLOHA – ÚDAJE O HOSPODAŘENÍ

Schváleno MF ČR
Vyhláška 410/2009 Sb.

Příloha

Stavby

okamžik sestavení **31.12.2022**

v Kč s přesností na 2 desetinná místa

Rok	Měsíc	IČ
2022	12	70857130

Název a sídlo účetní jednotky
Domov důchodců Ústí nad Orlicí

Cihlářská 761
Ústí nad Orlicí
562 01

Právní forma: příspěvková organizace
Předmět činnosti: Sociální péče v domovech pro seniory

G. Doplňující informace k položce "A.II.3. Stavby" výkazu rozvahy

Číslo položky	Název položky	ÚČETNÍ OBDOBÍ			
		BĚŽNÉ			MINULÉ
		BRUTTO	KOREKCE	NETTO	
G.	Stavby	50 424 699,36	24 652 988,00	25 771 711,36	26 327 047,36
G.1.	Bytové domy a bytové jednotky	0,00	0,00	0,00	0,00
G.2.	Budovy pro služby obyvatelstvu	49 902 937,36	24 478 653,00	25 424 284,36	25 968 952,36
G.3.	Jiné nebytové domy a nebytové jednotky	0,00	0,00	0,00	0,00
G.4.	Komunikace a veřejné osvětlení	431 820,00	103 680,00	328 140,00	336 780,00
G.5.	Jiné inženýrské sítě	0,00	0,00	0,00	0,00
G.6.	Ostatní stavby	89 942,00	70 655,00	19 287,00	21 315,00

Okamžik sestavení : 31.12.2023
Podpisový záznam : Tomáš Slezák
Jméno a podpis odpovědné osoby : Mgr. Miluše Kopecká
Kontaktní osoba : Tomáš Slezák ekonom@dduo.cz
736275848

PŘÍLOHA – ÚDAJE O HOSPODAŘENÍ

Schváleno MF ČR
Vyhláška 410/2009 Sb.

Příloha

Pozemky

okamžik sestavení **31.12.2022**

v Kč s přesností na 2 desetinná místa

Rok	Měsíc	IČ
2022	12	70857130

Název a sídlo účetní jednotky
Domov důchodců Ústí nad Orlicí

**Cihlářská 761
Ústí nad Orlicí
562 01**

Právní forma: příspěvková organizace
Předmět činnosti: Sociální péče v domovech pro seniory

H. Doplnující informace k položce "A.II.1. Stavby" výkazu rozvahy

Číslo položky	Název položky	ÚČETNÍ OBDOBÍ			
		BĚŽNÉ			MINULÉ
		BRUTTO	KOREKCE	NETTO	
H.	Pozemky	766 072,00	0,00	766 072,00	766 072,00
H.1.	Stavební pozemky	659 300,00	0,00	659 300,00	659 300,00
H.2.	Lesní pozemky	0,00	0,00	0,00	0,00
H.3.	Zahrady,pastviny,louky,rybníky	0,00	0,00	0,00	0,00
H.4.	Zastavěná plocha	0,00	0,00	0,00	0,00
H.5.	Ostatní pozemky	106 772,00	0,00	106 772,00	106 772,00

Okamžik sestavení : 31.1.2023
Podpisový záznam : Tomáš Slezák
Jméno a podpis odpovědné osoby Mgr. Miluše Kopecká

Kontaktní osoba : Tomáš Slezák ekonom@dduo.cz
736275848

PŘÍLOHA – ÚDAJE O HOSPODAŘENÍ

Schváleno MF ČR
Vyhláška 410/2009 Sb.

Příloha
ke dni **31.12.2022**
v Kč s přesností na 2 desetinná místa

Rok	Měsíc	IČ
2022	12	70857130

Název a sídlo účetní jednotky

Domov důchodců Ústí nad Orlicí

Cihlářská 761
Ústí nad Orlicí
562 01

Právní forma: příspěvková organizace
Předmět činnosti: Sociální péče v domovech pro seniory

I. Doplnující informace k položce "A.II.4. Náklady z přecenění reálnou hodnotou" výkazu zisku a ztráty

Číslo položky	Název položky	Účetní období	
		Běžné	Minulé
I.	Náklady z přecenění reálnou hodnotou	0,00	0,00
I.1.	Náklady z přecenění reálnou hodnotou majetku určeného k prodeji podle § 64	0,00	0,00
I.2.	Ostatní náklady z přecenění reálnou hodnotou	0,00	0,00

Okamžik sestavení : 31.1.2023
Podpisový záznam : Tomáš Slezák
Jméno a podpis odpovědné osoby : Mgr. Miluše Kopecká

Kontaktní osoba : Tomáš Slezák ekonom@dduo.cz
736275848

PŘÍLOHA – ÚDAJE O HOSPODAŘENÍ

Schváleno MF ČR
Vyhláška 410/2009 Sb.

Příloha

ke dni **31.12.2022**
v Kč s přesností na 2 desetinná místa

Rok	Měsíc	IČ
2022	12	70857130

Název a sídlo účetní jednotky

Domov důchodců Ústí nad Orlicí

**Cihlářská 761
Ústí nad Orlicí
562 01**

Právní forma: příspěvková organizace
Předmět činnosti: Sociální péče v domovech pro seniory

I. Doplnující informace k položce "B.II.4. Výnosy z přecenění reálnou hodnotou" výkazu zisku a ztráty

Číslo položky	Název položky	ÚČETNÍ OBDOBÍ	
		BĚŽNÉ	MINULÉ
J.	Výnosy z přecenění reálnou hodnotou	0,00	0,00
J.1.	Výnosy z přecenění reálnou hodnotou majetku určeného k prodeji podle § 64	0,00	0,00
J.2.	Ostatní výnosy z přecenění reálnou hodnotou	0	0

Okamžik sestavení : 31.1.2023
Podpisový záznam : Tomáš Slezák
Jméno a podpis odpovědné osoby : Mgr. Miluše Kopecká

Kontaktní osoba : Tomáš Slezák ekonom@dduo.cz
736275848

PŘÍLOHA – ÚDAJE O HOSPODAŘENÍ

Schváleno MF ČR
Vyhlaška 410/2009 Sb.

Příloha K. Poskytnuté garance okamžik sestavení 31.12.2022

v Kč s přesností na 2 desetinná místa

Rok	Měsíc	IČ
2022	12	70857130

Název a sídlo účetní jednotky
Domov důchodců Ústí nad Orlicí

Cihlářská 761
Ústí nad Orlicí
562 01

Právní forma: příspěvková organizace
Předmět činnosti: Sociální péče v domovech pro seniory

IČ účetní jednotky - věřitele	Název účetní jednotky - věřitele	IČ účetní jednotky - dlužníka	Název účetní jednotky - dlužníka	Datum poskytnutí garance	Hodnota zajištěné pohledávky			Datum plnění ručitelem v daném roce	Výše plnění ručitelem v daném roce			Celková výše plnění ručitelem od poskytnutí garance	Druh dluhového nástroje	Předmět ručení
					celkem	jistina	úrok		celkem	jistina	úrok			

Okamžik sestavení : 31.1.2023

Podpisový záznam : Tomáš Slezák

Jméno a podpis odpovědné osoby Mgr. Miluše Kopecká

Kontaktní osoba : Tomáš Slezák ekonom@dduo.cz
736275848

PŘÍLOHA – ÚDAJE O HOSPODAŘENÍ

Schváleno MF ČR
Vyhlaška 410/2009 Sb.

Příloha L. Projekty partnerství veřejného a soukromého sektoru

okamžik sestavení **31.12.2022**

v Kč s přesností na 2 desetinná místa

Rok	Měsíc	IČ
2022	12	70857130

Název a sídlo účetní jednotky
Domov důchodců Ustí nad Orlicí

Chlátská 761
Ustí nad Orlicí
562 01

Právní forma: příspěvková organizace
Předmiot činnosti: Sociální péče v domovech pro seniory

Název projektu	Druh projektu	Číslo zakázky	Datum smlouva	Název dodavatele	IČ dodavatele	Rok zahájení	Rok ukončení	Ocenění pořizovaného majetku Kč	Výdaje za pořizeni minus 4 Kč	Výdaje za pořizeni minus 3 Kč	Výdaje za pořizeni minus 2 Kč	Výdaje za pořizeni minus 1 Kč	Výdaje za pořizeni celkem Kč
Platby počátek rok	Platby za dostupnost Kč rok - 4	Platby za dostupnost pořízení majetku Kč rok - 4	Platby za dostupnost pořízení majetku Kč rok - 3	Platby za dostupnost pořízení majetku Kč rok - 2	Platby za dostupnost pořízení majetku Kč rok - 1	Platby za dostupnost pořízení majetku Kč rok - 1	Platby za dostupnost celkem Kč	Platby za další rok - 4 Kč	Platby za další rok - 3 Kč	Platby za další rok - 2 Kč	Platby za další rok - 1 Kč	Platby další celkem Kč	

Okamžik sestavení :

31.12.2023

Podpisový záznam :

Tomáš Slezák

Jméno a podpis odpovědné osoby

Mgr. Miluše Kopecká

Kontaktní osoba :

ekonom@dduo.cz

Tomáš Slezák

736275848