

Domov důchodců Ústí nad Orlicí
Cihlářská 761, 562 01 Ústí nad Orlicí
Tel.: 736 212 739
E-mail: info@dduo.cz
www.dduo.cz



DOMOV DŮCHODCŮ ÚSTÍ NAD ORLICÍ
příspěvková organizace
Založeno 1925. Tradice zavazuje.



VÝROČNÍ ZPRÁVA

2021

DOMOV DŮCHODCŮ ÚSTÍ NAD ORLICÍ

Obsah

Základní údaje	1
O Domově	2
Uspořádání	3
Sociální péče	4
Poskytované služby	6
Domov pro seniory	7
Domov se zvláštním režimem	10
Odlehčovací služba	13
Odborné sociální poradenství	14
Zdravotní a ošetrovatelská péče	15
Provoz Domova	21
Stravování	23
Události roku 2021	26
Fotogalerie	29
Dobrovolníci	32
Zaměstnanci	33
Vzdělávání	35
Ekonomické výsledky 2018 - 2021	39
Poděkování	41
Přehled darů a dotací od měst a obcí za rok 2021	42
Kontakty pro rok 2022	43
Příloha - údaje o hospodaření	44

Základní údaje

Název poskytovatele: Domov důchodců Ústí nad Orlicí

Sídlo organizace: Cihlářská 761, Ústí nad Orlicí, 562 01

Právní forma: Příspěvková organizace

Zřizovatel: Město Ústí nad Orlicí

IČO: 70857130

Internetové stránky: www.dduo.cz

Statutární zástupce: Mgr. Miluše Kopecká, ředitelka

Tel.: 736 212 739, e-mail: info@dduo.cz



O Domově

Domov důchodců Ústí nad Orlicí v roce 2021 poskytoval sociální služby s kapacitou 144 lůžek prostřednictvím svých 3 pobytových služeb (**Domov pro seniory**, **Domov se zvláštním režimem** a **Odlehčovací služba**) a v rámci ambulantní služby zajišťoval **Odborné sociální poradenství** zaměřené na problematiku Alzheimerovy choroby.

Domov důchodců Ústí nad Orlicí poskytuje komplex sociálních služeb, které si kladou za cíl umožnit seniorům a osobám s demencí plnohodnotný život s přihlédnutím k individualitě a osobním potřebám každého uživatele.

„Při poskytování jednotlivých služeb se snažíme každému uživateli „ušít službu na míru“ dle jeho skutečných potřeb a přání, aby se u nás cítil co možná nejpohodlněji a nej příjemněji!“

Domov důchodců se snaží o to, aby se kvalita poskytovaných služeb stále zvyšovala a využívala veškeré dostupné zdroje, aby dosáhla co nejlepších výsledků pro uživatele. Do průběžného hodnocení, zda je způsob poskytování sociálních služeb v souladu s námi definovaným posláním, cíli, zásadami našich sociálních služeb zapojujeme externí organizace či pracovníky – např. při auditu certifikátu VÁŽKA®.

Dále jsou do hodnocení kvality zapojeni uživatelé, jejich rodinní příslušníci, pracovníci Domova, studenti na praxi, návštěvníci zařízení apod. a to převážně formou anonymních dotazníků, které probíhají 1x ročně, ale také formou možnosti podáním stížností, podnětů či pochval, ať ústně kterémukoliv pracovníkovi, tak písemně poštou, e-mailem či vhozením do schránek stížností, podnětů či pochval.

Uspořádání

Domov začíná historickou budovou A, která byla postavena v roce 1925. Naproti vyrostla na začátku devadesátých let budova B, projektovaná pro moderní sociální službu a dobře udržovaná. Oba ubytovací prostory propojují zastřešené chodby s centrální



budovou, v níž najdete kanceláře, jídelnu, stravovací provoz a stylovou kavárničku. V centrální budově je umístěn vstup do celého komplexu Domova.

K Domovu patří i zelená zákoutí s fontánou, pergolou a lavičkami. Areál je umístěn na okraji města, dobře dostupný z centra a přitom se dotýká příměstské zeleně. Domov je bezbariérový, je vybaven dostatečným počtem osobních i lůžkových výtahů.



Pohyb po celém Domově, řešeném do tvaru nepravidelného písmene U, je veden uvnitř objektu, bez nutnosti přecházet mezi budovami. Za tímto účelem byly mezi jednotlivými budovami vybudovány spojovací koridory.

V roce 2019 jsme vybudovali parčík, který v teplých dnech využíváme nejen pro příjemné posezení, ale také pro zahradní terapii.



Sociální péče

Sociální péče je zajišťována sociálními pracovníky a pracovníky v sociálních službách. Cílem sociální péče je podporovat uživatele v udržení jejich soběstačnosti vždy s přihlédnutím k jejich aktuálnímu zdravotnímu stavu. Při všech úkonech sebepéče pracujeme s konceptem bazální stimulace, která přináší nejen uvolnění, ale i celkové zklidnění těla a duše. Vedle běžných úkonů v oblasti sebepéče však sociální péče nabízí i širokou škálu aktivizačních činností, sociálně terapeutických činností a zprostředkování kontaktu se společenským prostředím.

Uživatelům všech našich pobytových služeb nabízíme různorodé trávení volného času prostřednictvím velmi pestré nabídky aktivizačních činností (hraní společenských her, čtení na pokračování, rukodělné činnosti, zpívání, procvičování jemné motoriky, společné cvičení, vyprávění nejen nad šálkem čaje, procházky po okolí, ...). Oblíbená je i animoterapie.



NABÍZENÉ AKTIVITY

Nejen pro procvičování jemné motoriky se mezi nejoblíbenější aktivity dlouhodobě řadí různé **rukodělné činnosti**. Oblíbené jsou i **společenské hry**, obzvláště v létě s nadšením hrajeme velké venkovní „Člověče, nezlob se!“, využíváme ale i hry novodobé, které jsou dostupné např. na tabletu či SenTablu. To, že hudba je lék, je všeobecně známé, proto i my nabízíme našim obyvatelům **muzikoterapii** či **hudební hodinky**. Náš život v Domově nám zpestřují i domácí mazlíčci. Díky vlastním andulkám na různých patrech, králíčkům Bobovi a Kulíškovi a nepravidelným návštěvám psích kamarádů můžeme hovořit o **animoterapii**.





Do aktivit řadíme také **pečení, vaření** či přípravu různých tradičních pokrmů. Nechybí ani na **práce na zahrádce** a péče o rostliny v domovském parčíku. Naše rehabilitační sestřičky nabízejí také pravidelné **skupinové cvičení** a velmi oblíbenými se stali **wellness hodinky**, při kterých je všem dopřáváno opravdové hýčkání.

Nejoblíbenější jsou však **procházky** kolem Domova a trávení času na čerstvém vzduchu u fontánky nebo pod pergolou. Nákupem různých moderních, pohodlných a polohovacích kompenzačních pomůcek se snažíme toto dopřát i obyvatelům imobilním.

Dbáme i na duchovní potřeby našich obyvatel, zprostředkováváme tedy pravidelná setkávání s **duchovními** různých církví.



Je u nás rušno a snažíme se, aby si každý přišel na své. Naším mottem je:

„Domov jako doma“

Poskytované služby

DOMOV PRO SENIORY

Má kapacitu 89 lůžek a je určen osobám od 65 let věku, případně mladším, které jsou závislé na pomoci jiné osoby. Je to služba, která má cíl poskytovat potřebnou péči osobám, které jsou závislé na pomoci druhé osoby především z důvodu úbytku fyzických sil způsobené stářím či různým onemocněním. Tato služba je poskytována v tzv. budově B.

DOMOV SE ZVLÁŠTNÍM REŽIMEM

Má kapacitu 51 lůžek a poskytuje službu osobám od 45 let věku, které jsou závislé na pomoci jiné osoby z důvodu Alzheimerovy choroby, popřípadě jiného typu demence. Tato služba se poskytuje na tzv. budově A.

ODLEHČOVACÍ SLUŽBA

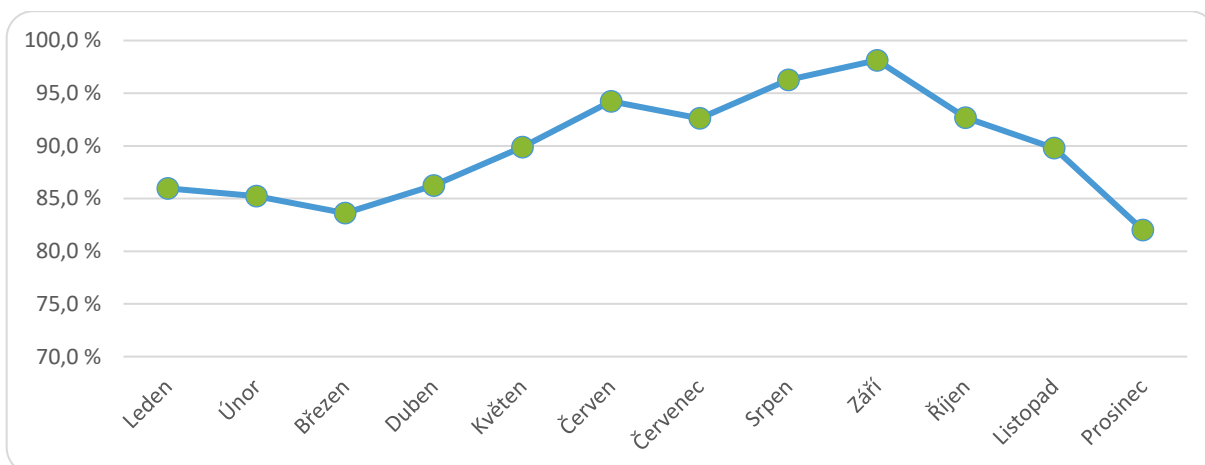
Má kapacitu čtyř lůžek. Jde o pobytovou sociální službu, která je určena osobám od 65 let věků, o které pečuje jiná fyzická osoba. Účelem služby je poskytnout potřebný prostor pro odpočinek pečujícím, je tedy poskytována v časovém omezení.

ODBORNÉ SOCIÁLNÍ PORADENSTVÍ

Poskytuje informační a konzultační zázemí v oblasti demence, především Alzheimerovy choroby, rodinám i pečujícím profesionálům.

Domov pro seniory

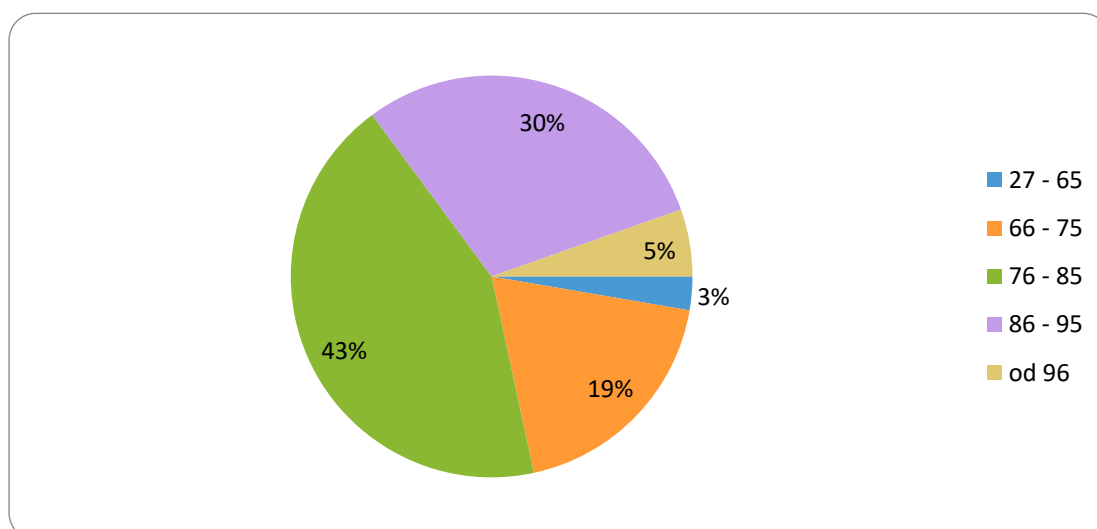
Průměrná roční obloženost této služby v roce 2021 byla 82,02%



Věková struktura uživatelů k 31. 12. 2021

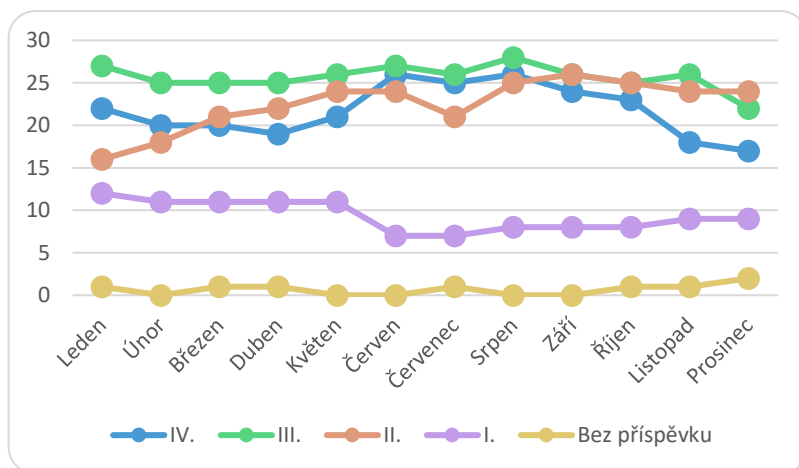
V Domově pro seniory bylo celkem 59 žen a 15 mužů.

Ve věku 27 – 65 let využívali službu Domov pro seniory 2 uživatelé, 14 uživatelů ve věku 66 – 75 let, 32 uživatelů bylo ve věku 76 – 85 let. Dále bylo 22 uživatelů ve věku od 86 – 95 let a 4 uživatelé nad 96 let. **Průměrný věk uživatelů byl 83,2 let.**



DOMOV PRO SENIORY

Příspěvek na péči (PnP)



4. stupeň PnP pobíralo 17 uživatelů.

3. stupeň PnP pobíralo 22 uživatelů.

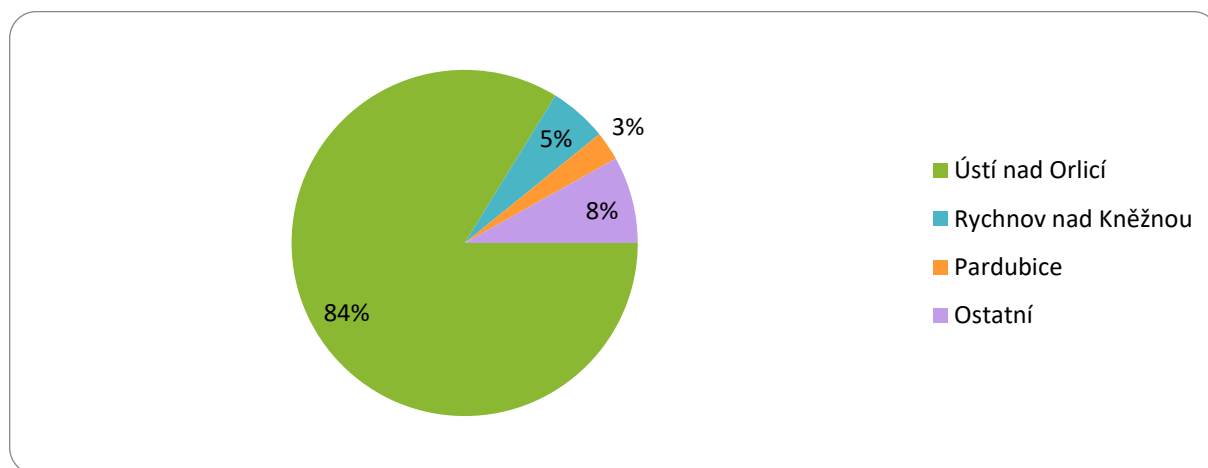
2. stupeň PnP pobíralo 24 uživatelů.

1. stupeň PnP pobíralo 9 uživatelů.

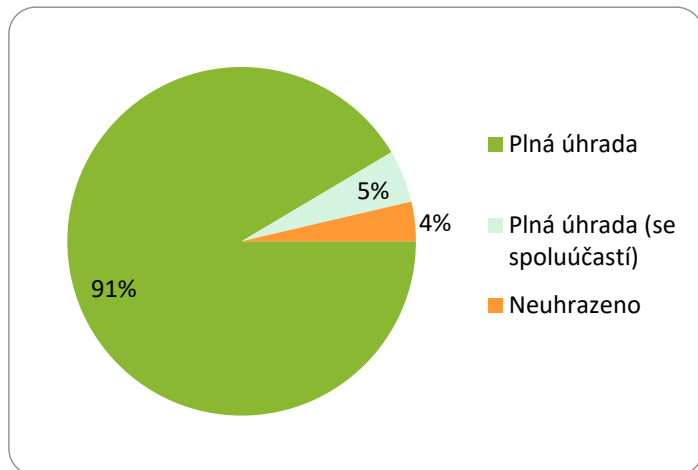
Bez přiznaného PnP 2 uživatelé.

Lokalita

Počet uživatelů z Ústí nad Orlicí a ostatních měst, kteří využívali službu Domov pro seniory.



Přehled úhrad



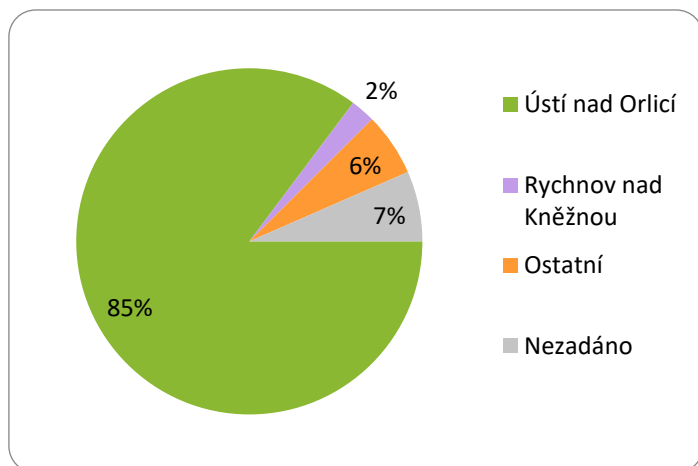
Úhrada do plné výše: 75 uživatelů.

Úhrada do plné výše se spoluúčastí: 4 uživatelé.

Neuhrazeno do plné výše: 3 uživatelé.

Průměrná výše úhrady je 9.104,- Kč.

Žadatelé o službu

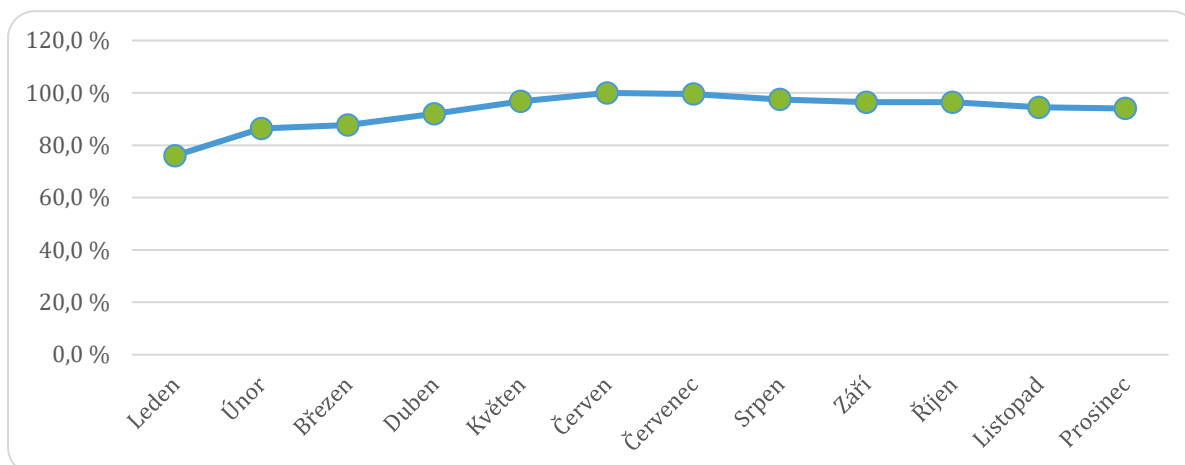


Ke konci roku 2021 bylo evidováno do Domova pro seniory celkem 305 žádostí, podaných žádostí v roce 2021 bylo 100, odmítnutá žádost byla 1 (žadatel nespadal do cílové skupiny), vyřazených žádostí bylo v roce 2021 celkem 74.

DOMOV SE ZVLÁŠTNÍM REŽIMEM

Domov se zvláštním režimem

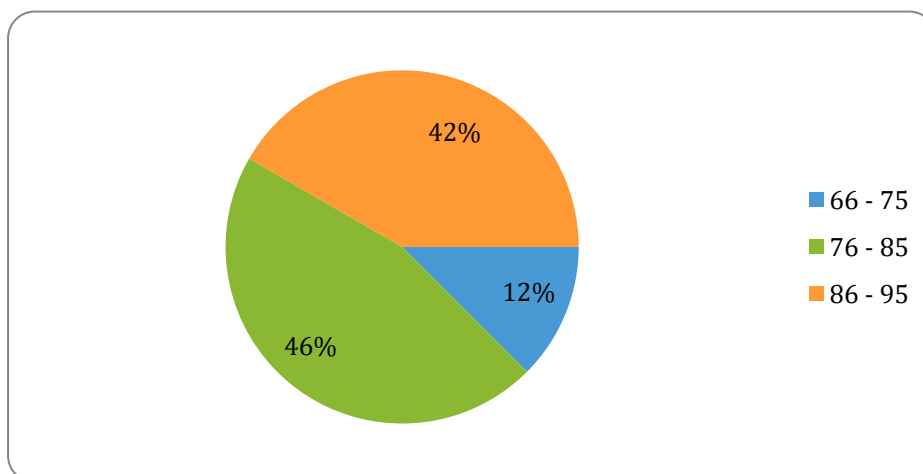
Průměrná roční obloženost této služby v roce 2021 byla 94,05 %.



Věková struktura uživatelů k 31. 12. 2021

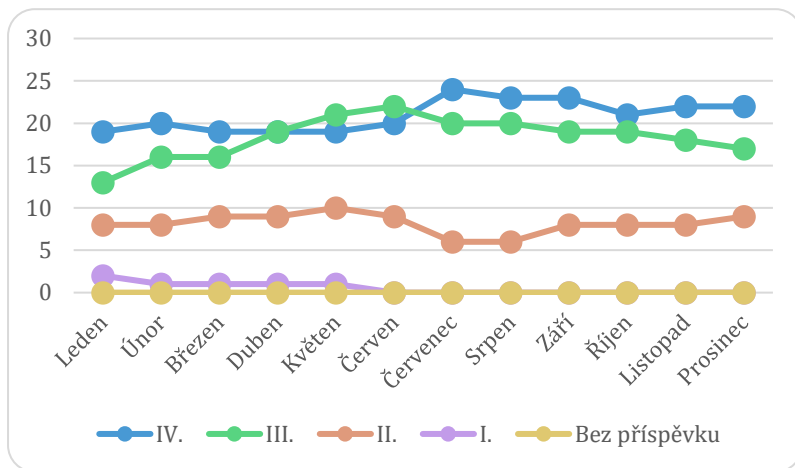
V Domově se zvláštním režimem bylo celkem 38 žen a 10 mužů. 6 uživatel bylo ve věkové skupině 66 – 75. Nejvíce uživatelů tj. 22 bylo ve věku 76 – 85 let. Dále bylo 20 uživatelů ve věku 86 – 95 let.

Průměrný věk byl 84,1 let.



DOMOV SE ZVLÁŠTNÍM REŽIMEM

Příspěvek na péči (PnP)



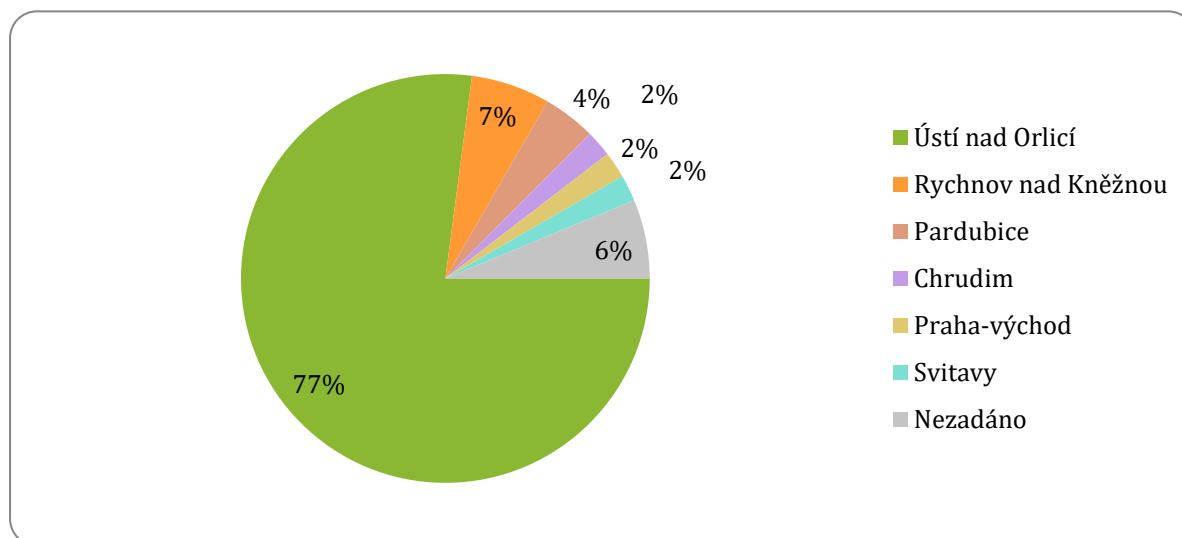
4. stupeň PnP pobíralo 22 uživatelů.

3. stupeň PnP pobíralo 17 uživatelů.

2. stupeň PnP pobíralo 9 uživatelů.

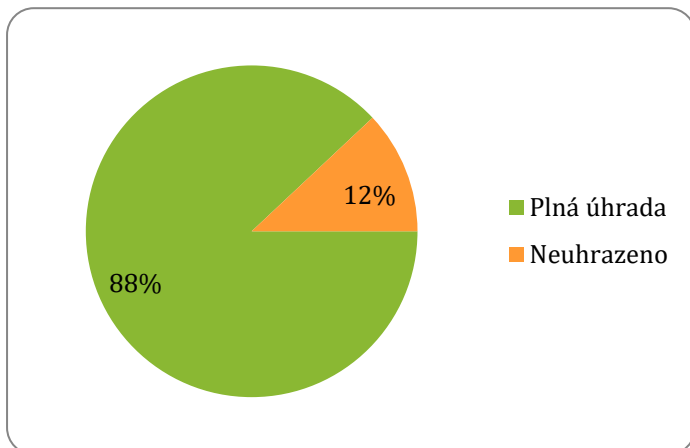
Lokalita

Počet uživatelů z Ústí nad Orlicí a ostatních měst, kteří využívali službu Domov se zvláštním režimem.



DOMOV SE ZVLÁŠTNÍM REŽIMEM

Přehled úhrad

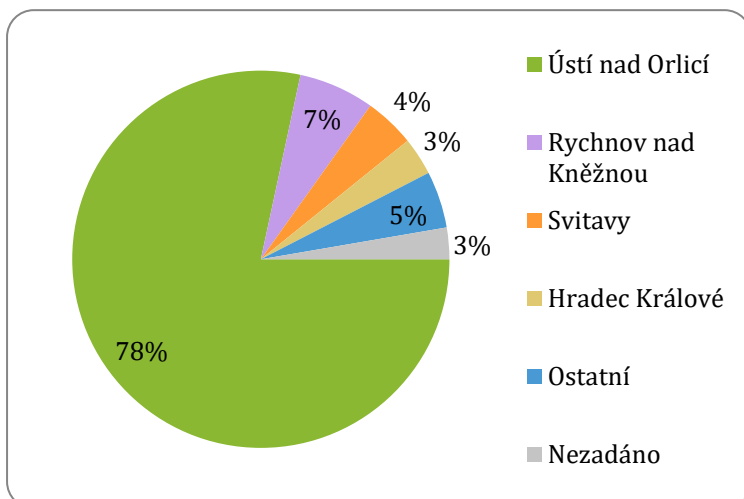


Úhrada do plné výše: 44 uživatelů.

Neuhrazeno do plné výše: 6 uživatel.

Průměrná výše úhrady je 10.441,-Kč.

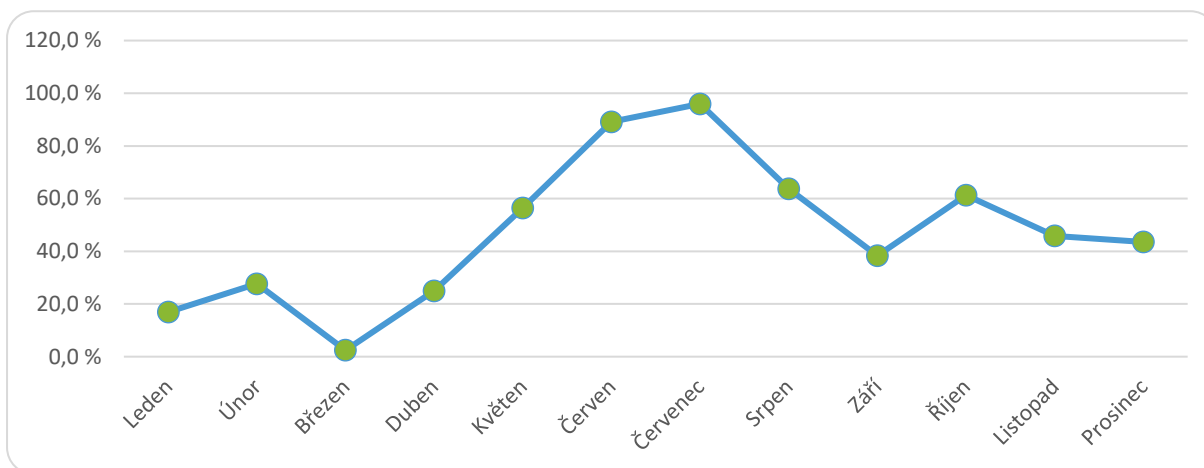
Žadatelé o službu



Ke konci roku 2021 bylo evidováno do Domova se zvláštním režimem celkem 185 žádostí. Podaných žádostí v roce 2021 bylo 60, odmítnutá žádost 1 (žadatel nespadal do cílové skupiny), vyřazených žádostí bylo v roce 2021 celkem 49.

Odlehčovací služba

Průměrná roční obloženost této služby v roce 2021 byla 43,55 %.



Žadatelé o službu

V roce 2021 jsme nemohli uspokojit 3 žadatele o Odlehčovací službu, kteří nespádali do cílové skupiny. Rezervace odlehčovacích pobytů se průběžně mění, někteří žadatelé využívají Odlehčovací službu opakovaně, zejména v letních měsících.

Odborné sociální poradenství

Práce poradny pro klienty/příbuzné klientů s ACH nebyla přerušena. Poradenství bylo poskytováno ve většině případů telefonicky či e-mailem. Obracely se na nás také kolegyně z jiných zařízení poskytujících sociální služby, kromě doporučení na možnosti vzdělávání jim byly předány písemné materiály vztahující se k péči o klienty s demencí. Během roku proběhl 2x test kognitivních funkcí. Testování kognitivních funkcí v Domově bylo také omezeno z důvodu epidemiologické opatření.

V roce 2021 využilo poradenství 136 osob.

Zdravotní a ošetrovatelská péče

V rámci kvality poskytovaných služeb nabízíme uživatelům, kteří mají zájem, zajištění zdravotní péče prostřednictvím praktické lékařky, která ordinuje v Domově 2 týdně. 1x měsíčně ordinuje v Domově psychiatr. Minimální počet uživatelů využívá péči praktického lékaře mimo naše zařízení. V případě potřeby specializované zdravotní péče např. kardiologické, stomatologické, urologické, zajišťujeme doprovod do zdravotnických zařízení prostřednictvím dopravní zdravotní služby nebo vozidlem Senior dopravy ČČK. Každým rokem se zvyšuje čistý čas vyhrazený pro doprovody (Graf č. 1), čas v grafu zahrnuje cestu a dobu vyšetření, je třeba počítat s časem na přípravu klienta a časem, který je nutný k předání informací z vyšetření.

Graf č. 1



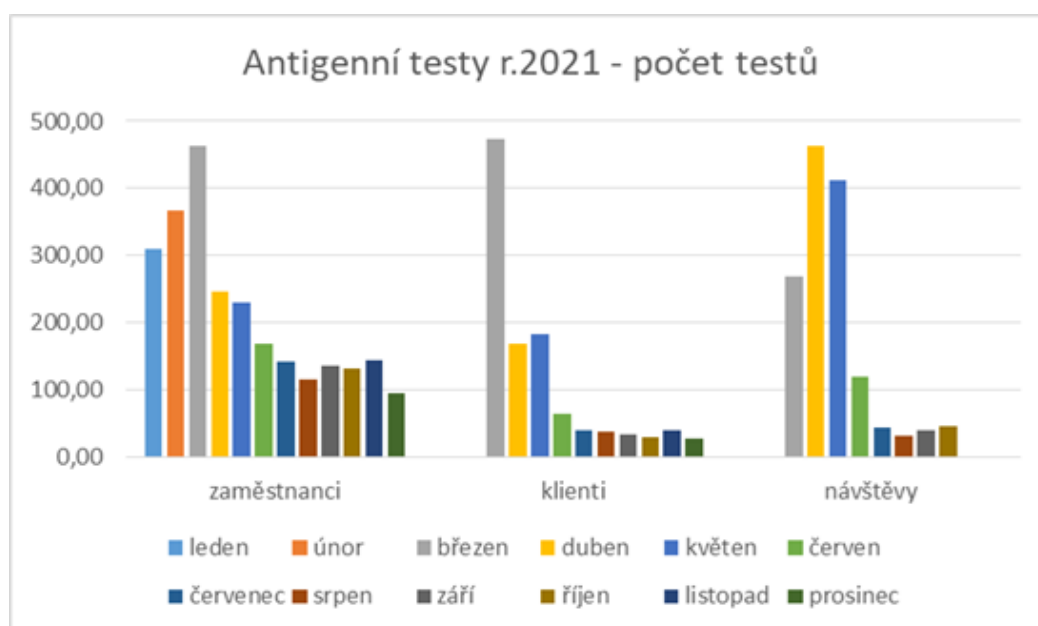
Současný vývoj věkové struktury obyvatelstva ČR znamená potřebu péče, do které se musí zapojit mnoho profesí a služeb. Přijímáme k pobytu uživatele vyššího věku s omezenou pohyblivostí, chronickými ranami, psychickými poruchami, a to vyžaduje vyšší nároky na poskytování ošetrovatelské péče zdravotními sestrami. V rámci své činnosti zajišťují aplikaci léků, péči o chronické rány, péči o močové katetry, sledování fyziologických funkcí, v indikovaných případech zajišťují enterální výživu a další odborné výkony.

ZDRAVOTNÍ A OŠETŘOVATELSKÁ PÉČE

V roce 2021 nastaly v týmu zdravotního úseku personální změny, jedna kolegyně odešla na MD, jedna ukončila pracovní poměr ze zdravotních důvodů. Personální změny nastaly i u rehabilitačních pracovníků. Na základě výsledků dotazníkového šetření spokojenosti klientů a jejich rodin jsme se více zaměřili na individuální rehabilitaci klientů v lůžku, nácvik vertikalizace a chůze. Nadále zůstává zachováno skupinové cvičení a oblíbené hodiny wellness.

Rok 2021 byl opět ovlivněn epidemií Covid 19, která přinesla pro zdravotní úsek zvýšení objemu činností (testování, vakcinace). Zdravotní sestry zajišťovaly pravidelné testování zaměstnanců, od 9. 3. 2021 bylo zahájeno testování klientů a od 11. 3. 2021 jsme začali testovat návštěvy + zaměstnance města. Testování návštěvníků bylo rovnoměrně rozloženo do celého pracovního týdne. Návštěvy měly možnost objednání antigenního testu u vrchní sestry. Testování antigenními testy včetně nezbytné administrativy probíhalo podle platných nařízení vlády a metodik VZP. Antigenní testy provedené zdravotní sestrou jsou hrazeny ZP. (Graf č. 2 počet testů, Graf č. 3 úhrada od ZP).

Graf č. 2

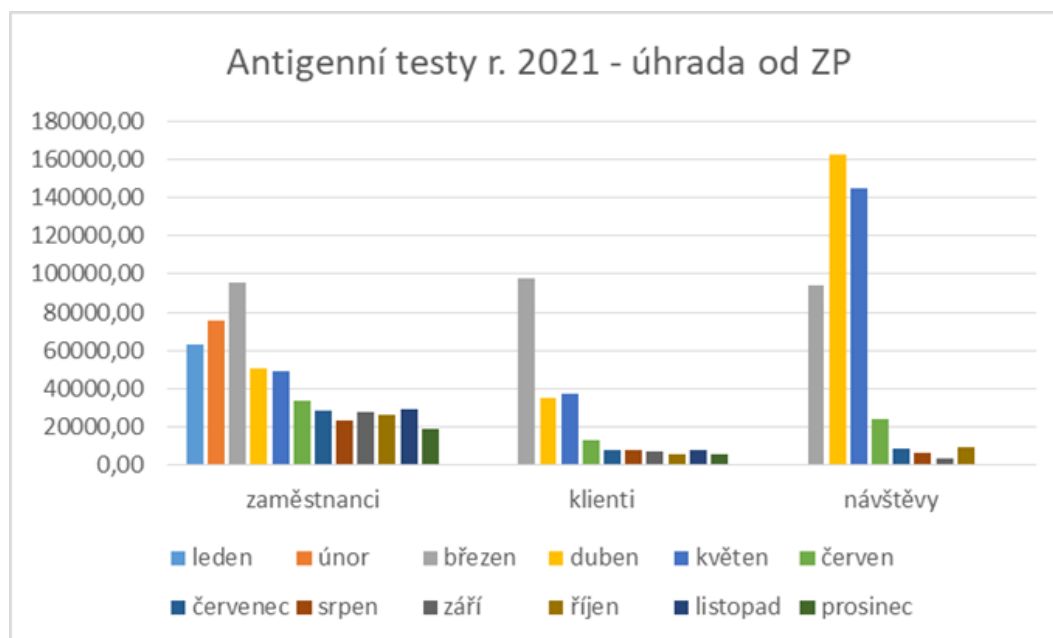


ZDRAVOTNÍ A OŠETŘOVATELSKÁ PÉČE

Počet testů r. 2021	
Testovaní	počet testů
Zaměstnanci	2 555,00
Klienti	1 102,00
Návštěvy	1 429,00
CELKEM	5 086,00

Vyúčtování na ZP r. 2021	
Testovaní	Úhrada ZP/Kč
Zaměstnanci	523 138,12
Klienti	226 271,56
Návštěvy	454 587,16
CELKEM	1 203 996,84

Graf č. 3

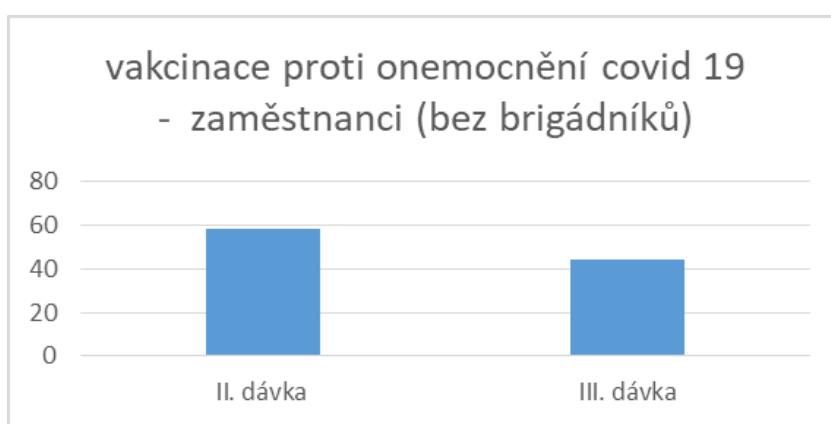


Kolísání počtu testovaných je ovlivněno postupným proočkováním populace, možností testovat návštěvy v Domově a v neposlední řadě úmrtím a přijetím nových klientů. V prosinci r. 2021 bylo z preventivních důvodů umožněno i očkovaným zaměstnancům podstoupit antigenní test na pracovišti, tyto testy byly hrazeny Domovem.

Aktuálně je u nás pouze 5 klientů neočkovaných proti onemocnění Covid 19. Většina klientů (105) má již aplikovanou III. dávku, ostatní klienti po II. dávce vakcíny čekají na aplikaci III. dávky. Důvody jsou především zdravotní.

Zaměstnanci Domova měli možnost podstoupit aplikaci vakcíny proti onemocnění Covid 19 v Domově. Někteří zaměstnanci absolvovali individuální očkování v očkovacích centrech. Celkový počet zaměstnanců s aplikovanou II. a III. dávkou vakcíny (Graf č. 4) se během roku průběžně měnil.

Graf č. 4



Výkaz na ZP:

Z důvodů efektivity výkaznictví pro rok 2023 se od ledna r. 2021 vykazuje na jednotlivé ZP do 30 unikátních rodných čísel (URČ). Na konci roku 2021 byl výkaz přehodnocen a u největší ZP vykázány výkony nad 30 URČ. U většiny klientů, u kterých výkony vykazujeme na ZP, jsou diagnózy umožňující navýšení platby za bod o 0,2 Kč. Do konečného vyúčtování ZP pojišťoven se promítne i finanční ohodnocení za péči o klienta s onemocněním Covid 19. Konečné vyúčtování ZP bude známé až během jarních měsíců r. 2022.

ZDRAVOTNÍ A OŠETŘOVATELSKÁ PÉČE

Měsíc	budova A/Kč	budova B/Kč	OS/Kč	Celkem - výkony/Kč	testy/Kč
Leden	134 265,52	235 645,17	0,00	369 910,69	63 678,72
Únor	124 861,45	213 754,56	0,00	338 616,01	75 631,36
Březen	127 570,32	222 496,11	0,00	350 066,43	288 019,20
Duben	103 671,60	196 140,56	0,00	319 973,69	248 463,36
Květen	126 580,60	224 414,37	0,00	350 994,97	232 044,80
Červen	120 164,41	213 705,65	0,00	333 870,06	70 963,16
Červenec	118 830,42	205 130,47	0,00	323 930,89	45 828,00
Srpen	105 872,99	219 939,72	0,00	325 812,71	37 637,80
Září	98 797,18	211 576,37	0,00	310 373,55	38 421,48
Říjen	111 085,72	201 413,75	0,00	312 499,47	41 808,00
Listopad	109 387,95	159 262,38	0,00	268 650,33	37 195,16
Prosinec	145 564,69	220 813,52	1 801,48	368 179,69	24 924,00
CELKEM	1 426 652,85	2 524 292,63	1 801,48	3 602 967,80	1 204 615,04

rok 2021 měsíc	vykázáno na VZP	Dovykázáno na VZP	z dovykázání budova A	z dovykázání budova B	z dovykázání OS
leden	279 608,08	100 321,44	28 513,96	71 807,48	0,00
únor	249 613,66	66 208,16	18 769,96	47 438,20	0,00
březen	261 393,24	63 044,84	17 238,76	45 806,08	0,00
duben	222 672,44	82 597,80	21 802,20	60 795,60	0,00
květen	234 966,12	89 389,60	22 587,52	66 802,08	0,00
červen	214 472,40	98 228,80	15 647,24	82 581,56	0,00
červenec	205 684,24	112 139,52	30 956,92	69 531,56	11651,04
srpen	197 863,52	122 008,80	46 410,44	74 488,24	1110,12
září	184 765,96	162 982,32	52 714,32	108 457,24	1810,76
říjen	194 904,36	165 107,44	65 237,24	99 870,20	0,00
listopad	186 196,24	131 126,40	39 241,64	91 884,76	0,00
prosinec	283 123,52	0,00	0,00	0,00	0,00
celkem Kč	2 715 263,78	1 193 155,12	359 120,20	819 463,00	14571,92

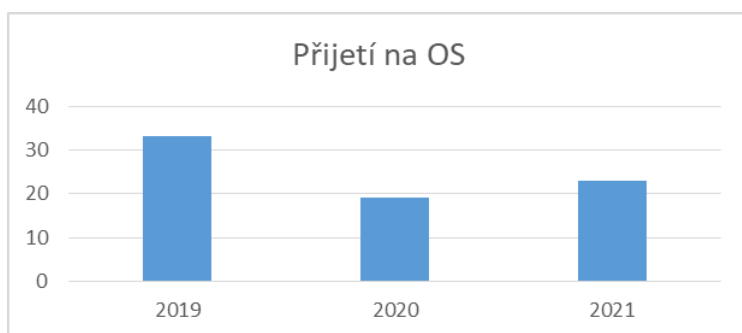
Výkaz na ZP ovlivňuje počet klientů, od ledna 2021 se počet klientů na uvolněná místa z důvodu epidemiologické situace velmi pomalu doplňoval. V tabulce přijetí a ukončení pobytu není zohledněna odlehčovací služba.

rok	přijetí na pobyt	ukončení pobytu
2020	43	67
2021	85	73

ZDRAVOTNÍ A OŠETŘOVATELSKÁ PÉČE

Klientům přijímaným na OS (Graf č. 6) je také poskytována ošetrovatelská péče zdravotními sestrami, ale ve většině případů není vykazována na ZP. Na nižší počet poskytnutých OS měla vliv protiepidemická opatření.

Graf č. 6



rok	Přijetí na OS
2019	33
2020	19
2021	23

Platným členem zdravotního úseku je také nutriční asistentka, jejíž činnost je uvedena v kapitole Stravování.

Provoz Domova

Provozní úsek zahrnuje činnost prádelny, kuchyně a údržby. V uplynulém roce byl i na tyto úseky vyvíjen tlak a zaměstnanci museli čelit mnoha změnám.

I přes personální oslabení z důvodu karantény a pracovní neschopnosti se podařilo udržet chod celého Domova, zvýšit bezpečnost provozu a zlepšit prostředí.

Z plánovaných investičních akcí byly realizovány:

Nákup malého a velkého konvektomatu do kuchyně.

Nákup myčky bílého nádobí do kuchyně.

Nákup myčky černého nádobí do kuchyně.

Nákup varného kotle do kuchyně.

Nákup automatického nářezového stroje do kuchyně.

Nákup profesionálního mycího stroje na podlahy.

Dokončení projektové dokumentace pro rekonstrukci vstupu do budovy, vznik recepce a kavárny.

Ostatní významné investice:

Nákup zažehlovacího stroje na značení prádla.

Nákup síťového zvedáku.

Nákup rehabilitačního lehátka.

Nákup nábytkových sestav, stolů a židlí do pokojů a spol. místností.

Nákup lůžek a matrací.

Nákup antidekubitních matrací a polohovacích pomůcek.

Opravy na elektroinstalaci:

Oprava elektroinstalace v prádelně.

Oprava selektivity jištění a přepětové ochrany budov.

Oprava páteřních ventilů v kolektoru.

Oprava další části nouzového osvětlení na budově A.

Další opravy:

Oprava svodu srážkové vody budovy A.

Oprava hydroizolace v kotelně a v prádelně, včetně obkladů zdí.

Renovace hlavní koupelny na B.

Renovace hlavního schodiště na B.

Úprava a vybavení úklidových místností na A, B.

Opravy odpadních stoupaček na B.

Výmalba pokojů, pracoven, spojovacího koridoru.

Výměna podlahové krytiny na sesterně.

Každodenní drobné opravy jsou přehledně evidovány v elektronickém systému Hlášení závad.

Úklid je organizačně začleněn pod zdravotní úsek. Zajištěn je kombinací vlastního a agenturního úklidu. Nároky na úklid a dezinfekci se v době covidové výrazně zvýšily.



Stravování

Domov má vlastní stravovací provoz, který se nám za poslední 2 roky podařilo vybavit moderními technologiemi. Zajišťuje pro klienty celodenní stravu odpovídající věku, zdravotnímu stavu, zásadám zdravé výživy a potřebám dietního stravování. V roce 2021 jsme navázali externí spolupráci s nutriční terapeutkou, která zajišťuje odborný dohled a metodické vedení nutričního asistenta při tvorbě receptur a technologických postupů pro jednotlivé diety, sestavuje jídelníček, nutriční plán pro klienty v riziku malnutrice a poskytuje služby v oblasti nutričního poradenství. Více se zaměřujeme na specifika a individuální potřeby klientů, monitorujeme např. váhové výkyvy, stav chrupu, změny zdravotního stavu.

Nakupujeme kvalitní potraviny a suroviny od osvědčených dodavatelů, důraz klademe na výživovou hodnotu a čerstvost. Zařazujeme tradiční české pokrmy.

1x měsíčně se schází stravovací komise, kterou vede nutriční asistentka. Do stravovací komise dochází i zástupci klientů. Její činnost je zaměřena zejména na skladbu jídelního lístku, projednává přání, pochvaly a připomínky ke stravě.

V jídelně a na patrech jsou umístěné knihy připomínek a pochval, kam mohou klienti psát své názory na stravu v konkrétní den. Zápisy jsou inspirací a zpětnou vazbou pro



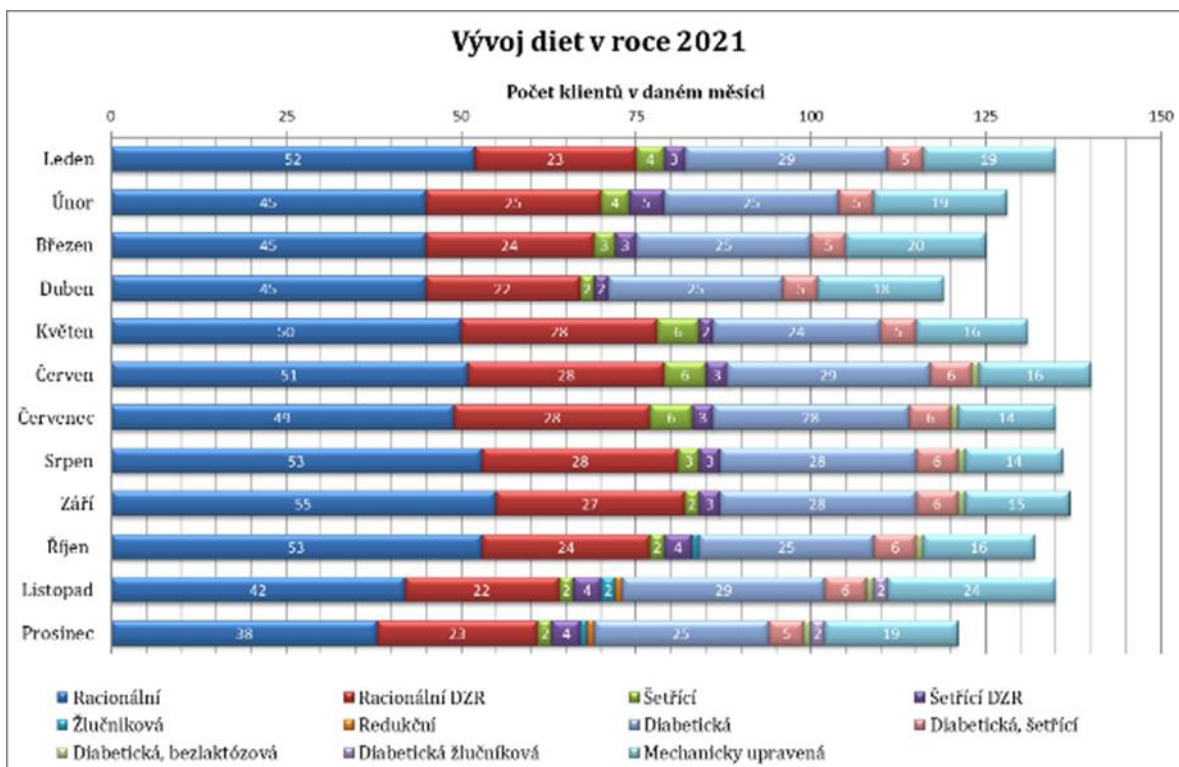
stravovací komisi i zaměstnance kuchyně. Dbáme na způsob servírování a komunikaci, aby stravování bylo i příjemným prožitkem. Ke kvalitnímu fungování stravovacího systému je nezbytná dokonalá spolupráce

mezi zaměstnanci zdravotního úseku, stravovacího provozu a úseku přímé péče. Zlepšení vzájemné spolupráce je naším dlouhodobým cílem.

STRAVOVÁNÍ

Počty porcí dle diet v roce 2021

Obyvatelé	Snídaně	Přesnídávka	Oběd	Svačina	Večeře	II. Večeře	Celkem diet
Racionální strava	17650		17696	17695	17712		70 753
Šetřící strava	1421		1426	1426	1426		5699
Diabetická strava	9691	9712	9719	9711	9709	9649	58 191
Dia-šetřící strava	7147	5377	7152	7129	7134	4052	37 992
Racionální DZR	9305	9308	9334	9334	9336		46 617
Šetřící strava DZR	1129	1129	1133	1133	1132		4524
Zaměstnanci			11174				11 174
Externí strávníci			695				695
Celkem porcí	46 343	25 476	58 329	46 428	46 449	13 701	236 726



STRAVOVÁNÍ

Zajišťujeme stravování pro zaměstnance i pro externí strávníky. V rámci doplňkové činnosti nabízíme přípravu občerstvení pro organizace i pro rodinné oslavy.



Události roku 2021

Rok 2021 byl pro všechny zaměstnance a obyvatele Domova, stejně jako rok 2020, poznamenán epidemií Covid 19. Bylo nutné rychle reagovat a přijímat mimořádná opatření MZ a vlády ČR, o změnách včas informovat rodinné příslušníky a opatrovníky a zajišťovat obyvatelům veškerou potřebnou péči. Nejtěžší období pro nás nastalo s příchodem podzimní vlny, která zasáhla jak zaměstnance, tak obyvatele, kteří měli nařízenou karanténu či izolaci. Museli jsme opět zřídit ze společenských místností Covid zóny. Potýkali jsme se s velkým nedostatkem personálu.

Začátek roku byl onemocněním Covid 19 poznamenán i v oblasti aktivit. S jarem však přišlo nejen sluníčko, ale i mírná rozvolnění, při kterých jsme si mohli pomalu dopřávat společenské akce. Uspořádali jsme si Kavárničku při příležitosti MDŽ, na Velikonoce jsme napekli beránky a upletli pomlázky, se kterými muži z řad obyvatel chodili po šmerkus. Konečně se k nám do Domova začal vracet náš tradiční ruch. Zaposlouchali jsme se také do libých tónů hudebníků z Pardubické filharmonie a pořádně jsme se rozparádili při sletu čarodějnic. V květnu nám pod okna přijeli zazpívat manželé Koupilovi, oslavili jsme Den matek, který nám tradičně zpřijemňují přáníčka od Oblastního spolku ČČK a přivítali jsme novou čtyřnohou obyvatelku – kočičku Rozárku, která báječně terapeuticky působí nejen na naše obyvatele, ale i zaměstnance ☺

Červnový měsíc byl bohatý zejména na hudební vystoupení. K poslechu a pro potěšení nám pod okny zahrála a zazpívala skupina Nahonem, hudební dvojice Ota a Naďa a harmonikářské trio z Chocně. O životě včel nám přišel povyprávět pan Daniel Dostrašil se svými malými pomocníky. Ochutnali jsme i různé druhy medu. Hudební červen zakončila skupina Bandal a přišly prázdniny. I přes čerpání dovolených aktivizačních pracovníků jsme o program neměli nouzi. Uspořádali jsme velmi oblíbené bramborákové

hody, pečovali jsme o mobilní zahrádky a domovský parčík, ve kterém jsme také často čerpali sílu ze sluníčka.

Rozjeli jsme spolupráci s „Babi jede.“ Zájem z řad našich obyvatel nás mile překvapil. První týden v září jsme vyrazili na výlet. Díky nízkopodlažnímu autobusu jsme mohli dopřát výletování i obyvatelům na



vozičku. V polovině září jsme ještě stihli uspořádat oblíbené Sportovky, kterých se letos zúčastnil rekordní počet sportovců. Ze získaných dojmů jsme pak dlouho čerpali. Přišel totiž konec roku a pandemická situace náš Domov znovu uzavřela a my jsme tak přišli o tradiční oblíbené adventní setkávání. O rozsvícení domovského stromu jsme se však nenechali připravit a v doprovodu hudebníků z řad pedagogického sboru Gymnázia Ústí nad Orlicí jsme skromný domovský advent zahájili.

V prosinci jsme Domov znovu otevřeli návštěvám a umožnili tak našim obyvatelům trávit adventní a vánoční čas alespoň ve společnosti jejich blízkých.

Konec roku pro nás však vůbec nebyl jednoduchý. Během dvou měsíců nás opustilo nezvykle mnoho našich obyvatel. Zvýšený počet úmrtí sebou samozřejmě nesl i vysokou psychickou zátěž našich zaměstnanců. V těchto těžkých chvílích obzvláště vítáme slova podpory od rodinných příslušníků. Písemných pochval a poděkování jsme evidovali 11. Stížnost na poskytování péče nenecháme žádnou.

Zúčastnili jsme se také programu Společně za úsměv společnosti Konzum. V letošním roce jsme zaznamenali skromnější podporu našeho projektu s názvem „Relax nás baví“, ale i přesto jsme mohli zakoupit nové pomůcky na oblíbené wellness hodinky. V programu společnosti Tesco Vy rozhodujete, my pomáháme jsme pak získali první místo s projektem „Setkáváme se bezpečně“, díky kterému jsme mohli vybudovat nová posezení nejen pro setkávání s rodinou a přáteli.

UDÁLOSTI ROKU 2021

Na podzim jsme se snažili profesně rozvíjet a růst. Obhájili jsme Certifikát Pracoviště bazální stimulace podle Prof. Dr. Fröhliche ® a nově jsme se stali certifikovaným pracovištěm v oblasti paliativní péče. Naši zaměstnanci jsou proškoleni v oblasti Doprovázení umírajících v sociálních službách včetně potřebných komunikačních dovedností a výživy v paliativní péči.

V příštím roce chceme navázat na spolupráci s akreditovanou vzdělávací institucí Curatio, která pro nás zajistila ucelenou a provázanou sérii kurzů. Naším dalším cílem je zavést získané informace do praxe a více propojit zdravotní a sociální služby.

V září jsme zahájili kurz pro pracovníky v soc. službách, kterého se zúčastnilo 11 našich zaměstnanců a 4 externí. Lektorsky bylo komplexně zajištěno z řad našich zkušených zaměstnanců.

Během měsíce října měli obyvatelé a rodinní příslušníci možnost účastnit se dotazníkového šetření, které bylo zaměřeno na zjištění spokojenosti s poskytovanými službami. Potěšením je, že v žádném zkoumaném úseku nebylo hodnocení horší než 1,9 (hodnotilo se jako ve škole). Respondenti využili prostor pro slovní hodnocení, kde zazněla slova podpory a poděkování, ale i některé podněty a připomínky, kterými se zabýváme.

Oslavili jsme také Den zraku, při kterém jsme přivítali optika přímo u nás v Domově. Zájemcům z řad obyvatel zkontroloval zrak a společně pak vybrali vhodné brýle.

I v roce 2021 jsme udržovali kontakt s médii. Pravidelně informujeme veřejnost o dění v Domově prostřednictvím Ústeckých listů, rozhovor jsme také poskytli pro Český rozhlas Pardubice. Pro zpravodajství iDnes.cz poskytl rozhovor náš pracovník Ondřej Ulrich.

https://www.idnes.cz/zpravy/domaci/dobrovolnik-domov-senioru-ondrej-ulrich-cesky-cervený-kriz.A210319_122418_domaci_chtl

<https://pardubice.rozhlas.cz/babijede-seniori-z-usti-nad-orlici-se-vozi-po-meste-v-rikse-8541734>

FOTOGALERIE

Fotogalerie



FOTOGALERIE



FOTOGALERIE



Dobrovolníci

Dobrovolnictví je svobodně zvolená činnost, konaná ve prospěch druhých bez nároku na odměnu. Přináší posílení sebevědomí, vyplnění volného času, pocit užitečnosti, získání nových zkušeností, navázání nových kontaktů.

Dobrovolníci v Domově důchodců v Ústí nad Orlicí pracují pod Dobrovolnickým centrem Světlo se sídlem v Ústí nad Orlicí.

Dobrovolníci se převážně věnují předčítání, povídání, naslouchání, hraní společenských her, sdílení vzájemných chvil, doprovodům na procházky. Dobrovolnická činnost může být nárazová nebo dlouhodobá. V roce 2021 docházely do Domova pravidelně 3 dobrovolnice.

Zaměstnanci

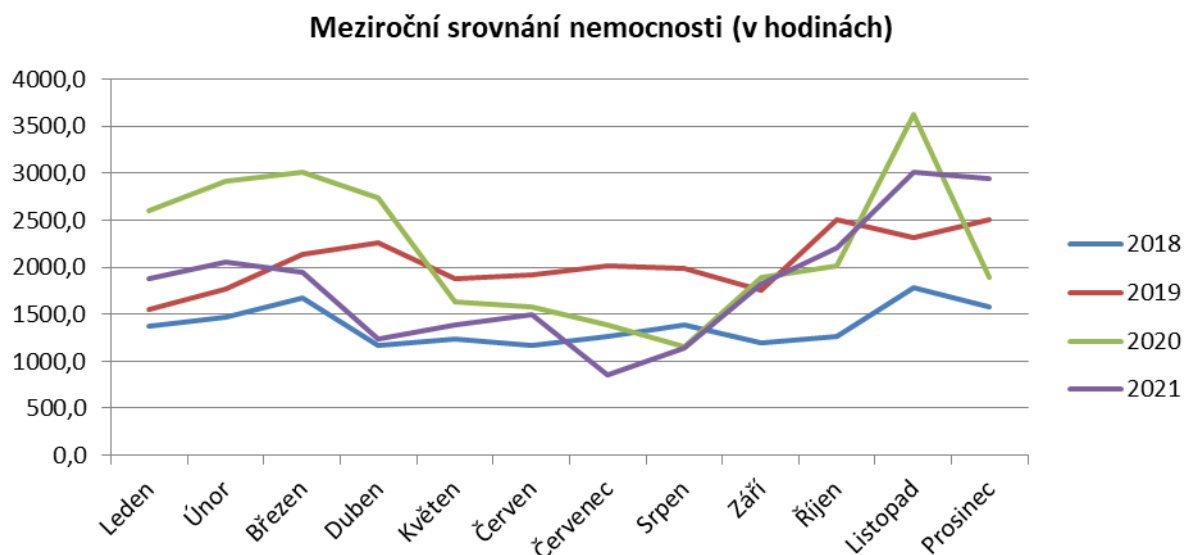
Každé zařízení sociálních služeb tvoří především lidé. Své zaměstnance si pečlivě vybíráme. O bezpečí a pohodlí až 144 obyvatel domova se stará víc jak 100 zaměstnanců. Zkušenosti a pravidelně školení zaměstnanci s vysokou kvalifikací garantují vysokou úroveň poskytovaných služeb. Pečující a obslužný personál důsledně uplatňuje citlivý a vnímavý přístup k potřebám uživatelů. Místo, kde lidé tráví stáří, by mělo mít rodinnou a domácí atmosféru.

Nástupy a ukončení pracovních poměrů (včetně DPP a DPČ) v roce 2021

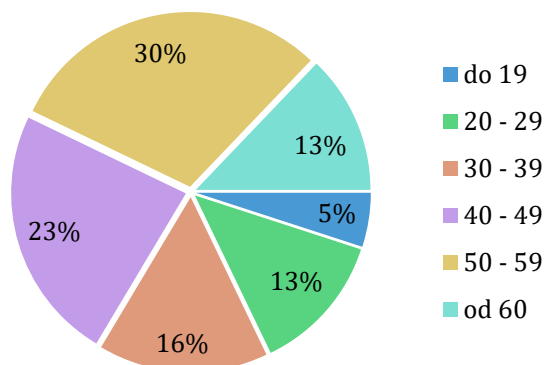
Nástupy: 49

Ukončení: 56

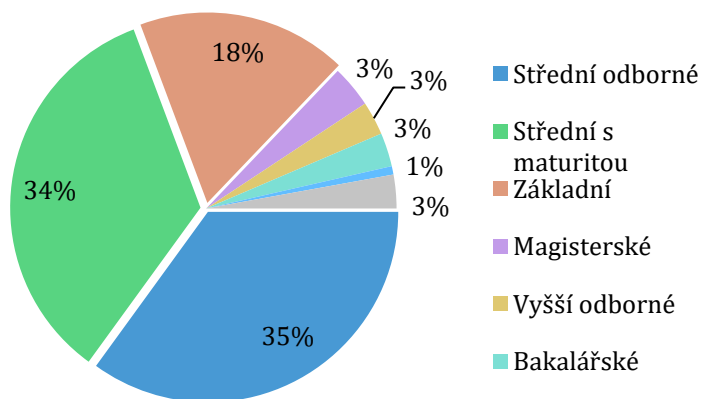
V roce 2021 činil průměrný plat 33.775,13 Kč.



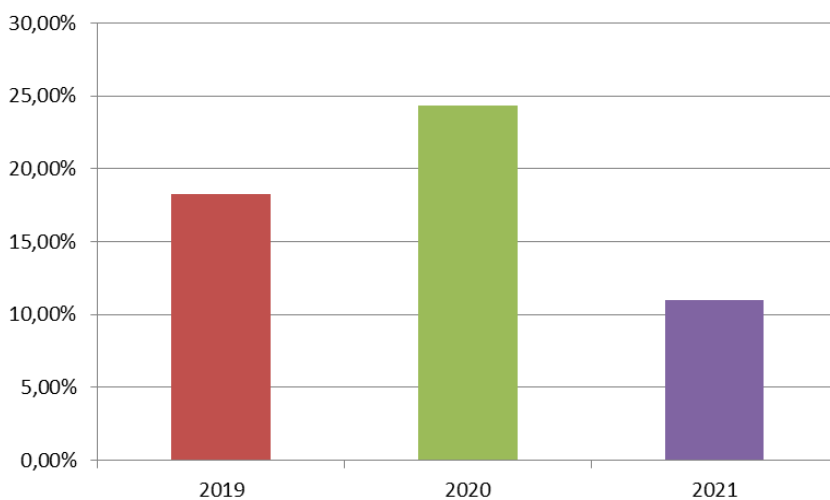
Věková struktura k 31.12.2021



Dosažené vzdělání k 31.12.2021



Míra fluktuace



Vzdělávání

Zaměstnanci Domova se zúčastnili těchto vzdělávacích akcí, seminářů, kurzů a konferencí:

Vzdělávací akce	Počet vzdělaných zaměstnanců
Financování sociálních služeb.	2
Vykazování na zdravotní pojišťovny.	2
Systém HACCP.	4
Jak správně investovat v sociálních službách.	1
Hygienické minimum.	4
Mimořádné dotační tituly pro sektor sociálních služeb pro rok 2021.	1
Screening klientů.	1
Vykazování péče na zdravotní pojišťovny.	2
Vykazování na ZP.	2
Školní stravování – financování a právní.	4
Neziskové organizace v daňových souvislostech.	2
Paliativní přístupy v geriatрии.	23
Registr smluv.	3

ON-LINE ŠKOLENÍ "Vykazujte data o pobytových sociálních službách na MPSV s pomocí CYGNUS 2 jednoduše a během minut".	1
Proklientský přístup.	19
Spisový a skartační řád.	1
Doprovázení umírajících v sociálních službách.	29
Evidence a změny u zaměstnanců v Cygnus 2 v malíčku.	2
Úhradová vyhláška 2022 (odbornost 913).	1
Skupinová supervize.	17
Úvod do problematiky péče o inkontinentního uživatele.	45
Stáže v jiných pobytových soc. službách	6
Role klíčového pracovníka v individuálním plánování.	2
Rozjed'te Cygnus ve Vašem mobilu.	4
Směrnice a zákon o finanční kontrole, praktická aplikace ve veřejné správě v r. 2021.	1
Úvod do problematiky zákona č. 108/2006 Sb. o soc. službách.	1
Jak pečovat a nevyhořet.	30
Plánování směn v souvislostech – aneb vše o dlouhodobém a měsíčním plánu.	1

Co přináší život aneb je to jenom o stresu?	4
CYGNUS mění tvář – vše o novém vzhledu Vašeho programu.	1
Úvod do problematiky poskytování zdrav. péče v PZSS.	1
Komunikační dovednosti.	25
Obsluha evakuačního výtahu.	17
SESTRA – první pomoc, léčba ran.	2
Ochrana osobních údajů v sociálních službách a GDPR.	1
Cygnus umí víc: jak na organizační dokumenty, provozní zprávy a oznámení.	2
Standardy kvality.	35
Emoční inteligence v práci s klienty.	2
O absolvování teoretického a praktického zaškolení dozorce výtahů.	1
BOZP a PO.	93
Elektronicky vedená dokumentace.	3
Mzdová účtárna – podzimní legislativní novinky.	1
Preventivní požární hlídka.	55

Řidiči referenti.	9
Výživa osob v paliativní péči.	18
Ošetrovatelská dokumentace v PZSS a vykazování ošetrovatelské a RHB péče odbornosti 913 rok 2021 a dál.	1
HR webinář na téma náboru, onboardingu a firemní kultury.	1
Práce s přístupovými právy v CYGNUSu.	3
Udržení kondice a soběstačnosti uživatelů sociálních služeb.	20
S SQL Ekonom 2022.	2
Optimalizace vykazování ošetrovatelské péče na konci roku 2021.	3
Novinky v legislativě zdravotnických prostředků v roce 2022.	1
Online školení od Vzdělávací centrum Morava.	1
Vyúčtování a evidence příspěvku na péči a dávek hmotné nouze v CYGNUS.	2

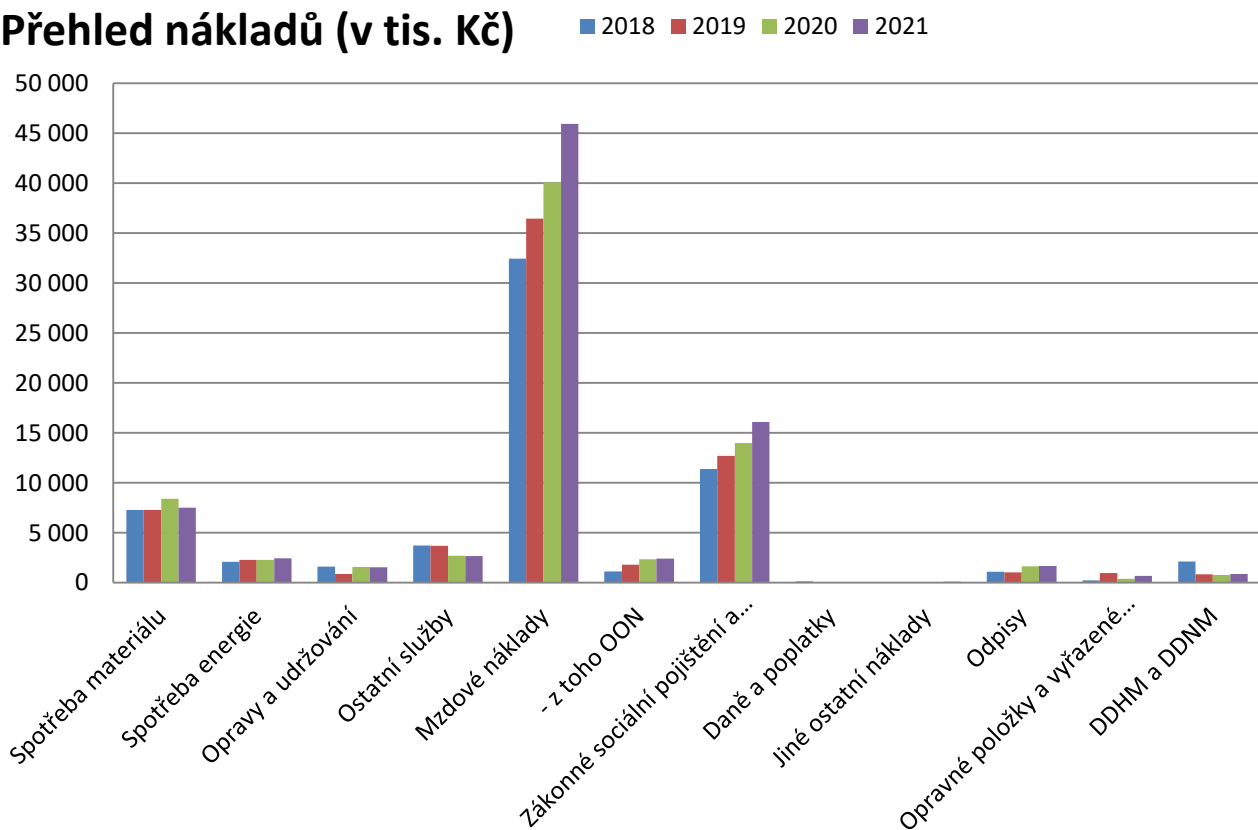
Z důvodu pandemie se nám nepodařilo zcela naplnit plány vzdělávání, některé akce a plánované stáže byly zrušeny.

EKONOMICKÉ VÝSLEDKY 2018 - 2021

Ekonomické výsledky 2018 - 2021

Náklady v tis. Kč (sumárně)	2018	2019	2020	2021
Spotřeba materiálu	7 285	7 282	8 386	7 493
Spotřeba energie	2 091	2 266	2 280	2 435
Opravy a udržování	1 605	855	1 578	1 541
Ostatní služby	3 725	3 686	2 698	2 652
Mzdové náklady	32 440	36 441	40 088	45 928
- z toho OON	1 126	1 791	2 333	2 394
Zákonné sociální pojištění a tvorba FKSP	11 388	12 703	13 982	16 101
Daně a poplatky	118	4	3	7
Jiné ostatní náklady	29	43	30	94
Odpisy	1 093	1 021	1 624	1 677
Opravné položky a vyřazené pohledávky	239	957	401	660
DDHM a DDNM	2 131	825	754	852
Celkem	62 143	66 082	71 823	79 440

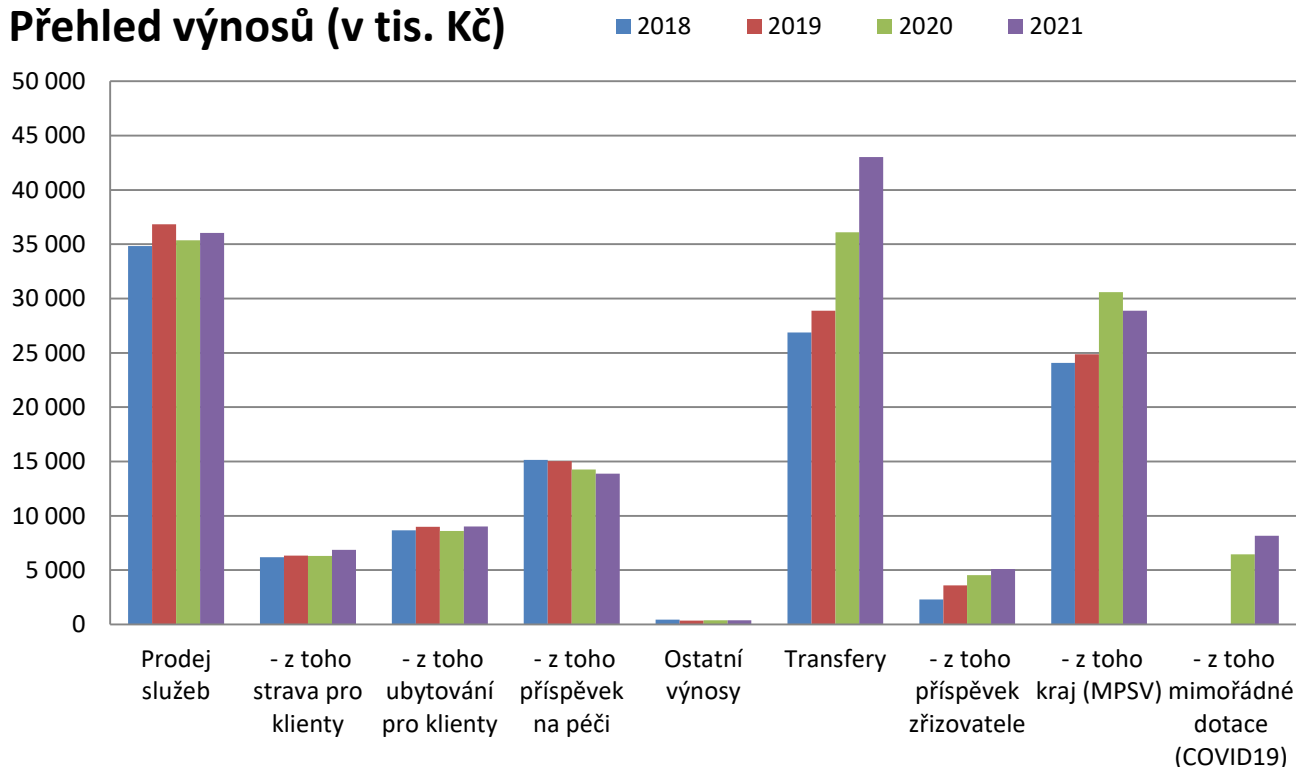
Přehled nákladů (v tis. Kč)



EKONOMICKÉ VÝSLEDKY 2018 - 2021

Výnosy v tis. Kč (sumárně)	2018	2019	2020	2021
Prodej služeb	34 830	36 846	35 356	36 042
- z toho strava pro klienty	6 172	6 339	6 311	6 849
- z toho ubytování pro klienty	8 664	8 991	8 587	9 027
- z toho příspěvek na péči	15 157	15 037	14 255	13 883
Ostatní výnosy	426	356	372	378
Transfery	26 887	28 881	36 095	43 020
- z toho příspěvek zřizovatele	2 300	3 600	4 524	5 105
- z toho kraj (MPSV)	24 074	24 876	30 581	28 887
- z toho mimořádné dotace (COVID19)	0	0	6 450	8 152
Celkem	62 143	66 082	71 823	79 440

Přehled výnosů (v tis. Kč)



Poděkování

I v roce 2021 bylo kolem nás velké množství fyzických i právnických osob, které nám svoji materiální či finanční podporou, ale i vlídným slovem dávali najevo, že naše práce má smysl, a že veřejnosti není život seniorů lhostejný. Proto bychom všem rádi poděkovali:

V první řadě děkujeme těm nejmenším – a to žákům ze ZŠ Hylváty a ZŠ Bratří Čapků, které nám pod vedením svých pedagogů vyrobili krásné dekorace. Děkujeme také dětem a rodičům z RC Srdíčko a celé Jednotě bratské za celoroční projevy podpory v podobě různých dárečků a přednášek.

Děkujeme Pardubické filharmonii, Ottovi Plívovi a Nadě, skupině Bandal, skupině Nahonem a manželům Koupilovým za zpívání a hraní pod okny.

Děkujeme panu MVDr. Jaroslavu Pirklovi a panu MVDr. Miroslavovi Šilarovi za bezplatnou péči o naše domovské mazlíčky. Děkujeme i manželům Bartošovým za spolupráci v péči a pořizování nových domovských mazlíčků.

Děkujeme spolku Energielekarum za opakovanou podporu našim zaměstnancům v podobě zdravých svačinek.

Děkujeme také všem dárcům, kteří našim obyvatelům ve sbírce Strom splněných přání nakoupili dárky a splnili jim jejich přání.

Děkujeme našemu zřizovateli Městu Ústí nad Orlicí a Oblastnímu spolku Českého červeného kříže za dlouhodobou spolupráci, pomoc a podporu.

Děkujeme všem dárcům za materiální i finanční dary, Vaší podpory si velmi vážíme.

Velký díky patří také našim zaměstnancům, kteří přes dlouhodobá protiepidemiologická opatření vykonávají svoji práci stále s obrovským nasazením!

PŘEHLED DARŮ A DOTACÍ OD MĚST A OBCÍ ZA ROK 2021

Přehled darů a dotací od měst a obcí za rok 2021

Finanční dary a dotace:

Dárce	Dary/Dotace
Města:	
Žamberk	47 873 Kč
Česká Třebová	8 000 Kč
Letohrad	10 000 Kč
Svitavy	4 000 Kč
Zábřeh	2 000 Kč
Kostelec nad Orlicí	5 000 Kč
Polička	10 000 Kč
Městys Kunvald	10 000 Kč
Obce:	
Zámorsk	5 000 Kč
Dlouhá Třebová	5 000 Kč
České Libchavy	10 000 Kč
Sudslava	5 000 Kč
Orlické Podhůří, Říčky	8 000 Kč
Rudoltice	5 000 Kč
Libchavy	30 000 Kč
Řetůvka	5 000 Kč
Verměřovice	5 000 Kč
Hnátnice	10 000 Kč
Společnosti:	
KONZUM, obchodní družstvo v Ústí nad Orlicí – Společně za úsměv 2020.	10 220 Kč
Nadace rozvoje občanské společnosti – VY ROZHODUJETE, MY POMÁHÁME.	50 000 Kč
Česká spořitelna, a.s.	15 000 Kč.
Dary od fyzických osob:	209 372 Kč
Finanční dary a dotace byly přijaty v celkové výši:	469 465 Kč

Kontakty pro rok 2022

Mgr. Miluše Kopecká, ředitelka
tel.: 730 186 838

Renata Hegrová, MBA,
vedoucí zdravotního úseku
tel.: 734 793 449

Tomáš Slezák, DiS., ekonom
vedoucí ekonomického úseku
tel.: 736 275 848

Budova B

Služba Domov pro seniory

Přímá péče, 2 oddělení 734 186 394
Přímá péče, 3. oddělení 730 182 508
Zdravotní sestra 734 793 442

Domov důchodců Ústí nad Orlicí
Cihlářská 761, 562 01 Ústí nad Orlicí

Telefon 736 212 739

E-mail info@dduo.cz

www.dduo.cz

Mgr. Eva Plívová, zástupce ředitelky,
vedoucí sociálního úseku
tel.: 734 793 446

Romana Tipeltová, DiS.,
vedoucí přímé péče
tel.: 734 186 398

Bc. Radim Hájek,
vedoucí provozního úseku
tel.: 730 186 840

Budova A

Služba Domov se zvláštním režimem

Přímá péče, přízemí 734 186 400
Přímá péče, 1. patro 734 186 393
Zdravotní sestra 734 793 443



DOMOV DŮCHODCŮ ÚSTÍ NAD ORLICÍ
příspěvková organizace
Založeno 1925. Tradice zavazuje.

Jsme členy Asociace poskytovatelů sociálních služeb.

PŘÍLOHA – ÚDAJE O HOSPODAŘENÍ

Příloha – údaje o hospodaření

Schváleno MF ČR
Vyhláška 410/2009 Sb.

ROZVAHA - příspěvkové organizace

okamžik sestavení **31.12.2021**

v Kč s přesností na 2 desetinná místa

Rok	Měsíc	IČ
2021	12	70857130

Název a sídlo účetní jednotky

Domov důchodců Ústí nad Orlicí

Cihlářská 761
562 01 Ústí nad Orlicí

Právní forma: příspěvková organizace
Předmět činnosti: Sociální péče v domovech pro seniory

Číslo položky	Název položky	Syntet. účet	Běžné účetní období			Minulé
			1	2	3	účetní období
			BRUTTO	KOREKCE	NETTO	12 2020
AKTIVA CELKEM			98 215 364,35	49 695 630,80	48 519 733,55	44 580 647,98
A. Stálá aktiva			82 041 846,20	47 007 919,84	35 033 926,36	31 573 319,92
I. Dlouhodobý nehmotný majetek			347 905,67	347 905,67	0,00	0,00
1.	Nehmotné výsledky výzkumu a vývoje	012	0,00	0,00	0,00	0,00
2.	Software	013	0,00	0,00	0,00	0,00
3.	Ocenitelná práva	014	0,00	0,00	0,00	0,00
4.	Povolenky na emise a preferenční limity	015	0,00	0,00	0,00	0,00
5.	Drobný dlouhodobý nehmotný majetek	018	297 229,67	297 229,67	0,00	0,00
6.	Ostatní dlouhodobý nehmotný majetek	019	50 676,00	50 676,00	0,00	0,00
7.	Nedokončený dlouhodobý nehmotný majetek	041	0,00	0,00	0,00	0,00
8.	Poskytnuté zálohy na dlouhodobý nehmotný majetek	051	0,00	0,00	0,00	0,00
9.	Dlouhodobý nehmotný majetek určený k prodeji	035	0,00	0,00	0,00	0,00
II. Dlouhodobý hmotný majetek			81 693 940,53	46 660 014,17	35 033 926,36	31 573 319,92
1.	Pozemky	031	766 072,00	0,00	766 072,00	766 072,00
2.	Kulturní předměty	032	0,00	0,00	0,00	0,00
3.	Stavby	021	50 424 699,36	24 097 652,00	26 327 047,36	23 821 110,92
4.	Samostatné hmotné movité věci a soubory movitých věcí	022	11 284 605,00	3 886 804,00	7 397 801,00	6 374 151,00
5.	Pěstitelské celky trvalých porostů	025	0,00	0,00	0,00	0,00
6.	Drobný dlouhodobý hmotný majetek	028	18 675 558,17	18 675 558,17	0,00	0,00
7.	Ostatní dlouhodobý hmotný majetek	029	0,00	0,00	0,00	0,00
8.	Nedokončený dlouhodobý hmotný majetek	042	543 006,00	0,00	543 006,00	611 986,00
9.	Poskytnuté zálohy na dlouhodobý hmotný majetek	052	0,00	0,00	0,00	0,00
10.	Dlouhodobý hmotný majetek určený k prodeji	036	0,00	0,00	0,00	0,00
III. Dlouhodobý finanční majetek			0,00	0,00	0,00	0,00
1.	Majetkové účasti v osobách s rozhodujícím vlivem	061	0,00	0,00	0,00	0,00
2.	Majetkové účasti v osobách s podstatným vlivem	062	0,00	0,00	0,00	0,00
3.	Dluhové cenné papíry držené do splatnosti	063	0,00	0,00	0,00	0,00
5.	Terminované vklady dlouhodobé	068	0,00	0,00	0,00	0,00
6.	Ostatní dlouhodobý finanční majetek	069	0,00	0,00	0,00	0,00
IV. Dlouhodobé pohledávky			0,00	0,00	0,00	0,00
1.	Poskytnuté návratné finanční výpomoci dlouhodobé	462	0,00	0,00	0,00	0,00
2.	Dlouhodobé pohledávky z postoupených úvěrů	464	0,00	0,00	0,00	0,00
3.	Dlouhodobé poskytnuté zálohy	465	0,00	0,00	0,00	0,00
5.	Ostatní dlouhodobé pohledávky	469	0,00	0,00	0,00	0,00
6.	Dlouhodobé poskytnuté zálohy na transfery	471	0,00	0,00	0,00	0,00

PŘÍLOHA – ÚDAJE O HOSPODAŘENÍ

ROZVAHA

Číslo položky	Název položky	Syntet. účet	1		2		3		4	
			Běžné účetní období						Minulé účetní období	
			BRUTTO		KOREKCE		NETTO		12	
B.	Oběžná aktiva		16 173 518,15	2 687 710,96	13 485 807,19	13 007 328,06				
I.	Zásoby		505 589,32	0,00	505 589,32	457 265,53				
1.	Pořízení materiálu	111	0,00	0,00	0,00	0,00				
2.	Materiál na skladě	112	505 589,32	0,00	505 589,32	457 265,53				
3.	Materiál na cestě	119	0,00	0,00	0,00	0,00				
4.	Nedokončená výroba	121	0,00	0,00	0,00	0,00				
5.	Polotovary vlastní výroby	122	0,00	0,00	0,00	0,00				
6.	Výrobky	123	0,00	0,00	0,00	0,00				
7.	Pořízení zboží	131	0,00	0,00	0,00	0,00				
8.	Zboží na skladě	132	0,00	0,00	0,00	0,00				
9.	Zboží na cestě	138	0,00	0,00	0,00	0,00				
10.	Ostatní zásoby	139	0,00	0,00	0,00	0,00				
II.	Krátkodobé pohledávky		4 875 250,55	2 687 710,96	2 187 539,59	3 290 739,41				
1.	Odběratelé	311	3 622 291,68	2 687 710,96	934 580,72	1 743 864,44				
4.	Krátkodobé poskytnuté zálohy	314	1 177 324,49	0,00	1 177 324,49	1 262 109,49				
5.	Jiné pohledávky z hlavní činnosti	315	0,00	0,00	0,00	0,00				
6.	Poskytnuté návratné finanční výpomoci krátkodobé	316	0,00	0,00	0,00	0,00				
9.	Pohledávky za zaměstnanci	335	3 814,00	0,00	3 814,00	2 052,00				
10.	Sociální zabezpečení	336	0,00	0,00	0,00	0,00				
11.	Zdravotní pojištění	337	0,00	0,00	0,00	0,00				
12.	Důchodové spoření	338	0,00	0,00	0,00	0,00				
13.	Daň z příjmu	341	0,00	0,00	0,00	0,00				
14.	Ostatní daně, poplatky a jiná obdobná peněžitá plnění	342	0,00	0,00	0,00	0,00				
15.	Daň z přidané hodnoty	343	0,00	0,00	0,00	0,00				
16.	Pohledávky za osobami mimo vybrané vládní instituce	344	0,00	0,00	0,00	0,00				
17.	Pohledávky za vybranými ústředními vládními institucemi	346	0,00	0,00	0,00	0,00				
18.	Pohledávky za vybranými místními vládními institucemi	348	0,00	0,00	0,00	0,00				
28.	Krátkodobé poskytnuté zálohy na transfery	373	0,00	0,00	0,00	0,00				
30.	Náklady příštích období	381	39 973,15	0,00	39 973,15	184 283,78				
31.	Příjmy příštích období	385	131,23	0,00	131,23	131,20				
32.	Dohadné účty aktivní	388	0,00	0,00	0,00	0,00				
33.	Ostatní krátkodobé pohledávky	377	31 716,00	0,00	31 716,00	98 298,50				
III.	Krátkodobý finanční majetek		10 792 678,28	0,00	10 792 678,28	9 259 323,12				
1.	Majetkové cenné papíry k obchodování	251	0,00	0,00	0,00	0,00				
2.	Dluhové cenné papíry k obchodování	253	0,00	0,00	0,00	0,00				
3.	Jiné cenné papíry	256	0,00	0,00	0,00	0,00				
4.	Terminované vklady krátkodobé	244	0,00	0,00	0,00	0,00				
5.	Jiné běžné účty	245	4 767 640,35	0,00	4 767 640,35	4 122 739,38				
9.	Běžný účet	241	4 690 696,05	0,00	4 690 696,05	3 984 332,36				
10.	Běžný účet FKSP	243	1 274 084,88	0,00	1 274 084,88	1 094 330,38				
15.	Ceniny	263	0,00	0,00	0,00	100,00				
16.	Peníze na cestě	262	0,00	0,00	0,00	0,00				
17.	Pokladna	261	60 257,00	0,00	60 257,00	57 821,00				

PŘÍLOHA – ÚDAJE O HOSPODAŘENÍ

ROZVAHA

Číslo položky	Název položky	Syntet. účet	1		2	
			Běžné období	Minulé období 12 2020		
	PASIVA CELKEM		48 519 733,55		44 580 647,98	
C.	Vlastní kapitál		35 871 926,53		32 596 752,98	
I.	Jméni účetní jednotky a upravující položky		32 604 210,04		29 565 694,60	
	1. Jméni účetní jednotky	401	27 049 265,14		23 281 035,70	
	3. Transfery na pořízení dlouhodobého majetku	403	6 447 523,00		7 177 237,00	
	4. Kurzové rozdíly	405	0,00		0,00	
	5. Oceňovací rozdíly při prvotním použití metody	406	0,00		0,00	
	6. Jiné oceňovací rozdíly	407	0,00		0,00	
	7. Opravy předcházejících účetních období	408	- 892 578,10		- 892 578,10	
II.	Fond účetní jednotky		3 267 716,49		3 031 058,38	
	1. Fond odměn	411	20 677,18		20 677,18	
	2. Fond kulturních a sociálních potřeb	412	1 305 214,88		1 112 115,88	
	3. Rezervní fond tvořený ze zlepšeného výsledku hospodaření	413	126 511,50		126 511,50	
	4. Rezervní fond z ostatních titulů	414	1 355 982,05		1 154 109,90	
	5. Fond reprodukce majetku, fond investic	416	459 330,88		617 643,92	
III.	Výsledek hospodaření		0,00		0,00	
	1. Výsledek hospodaření běžného účetního období		0,00		0,00	
	2. Výsledek hospodaření ve schvalovacím řízení	431	0,00		0,00	
	3. Výsledek hospodaření předcházejících účetních období	432	0,00		0,00	
D.	Cizí zdroje		12 647 807,02		11 983 895,00	
I.	Rezervy		0,00		0,00	
	1. Rezervy	441	0,00		0,00	
II.	Dlouhodobé závazky		0,00		0,00	
	1. Dlouhodobé úvěry	451	0,00		0,00	
	2. Přijaté návratné finanční výpomoci dlouhodobé	452	0,00		0,00	
	4. Dlouhodobé přijaté zálohy	455	0,00		0,00	
	7. Ostatní dlouhodobé závazky	459	0,00		0,00	
	8. Dlouhodobé přijaté zálohy na transfery	472	0,00		0,00	
III.	Krátkodobé závazky		12 647 807,02		11 983 895,00	
	1. Krátkodobé úvěry	281	0,00		0,00	
	4. Jiné krátkodobé půjčky	289	0,00		0,00	
	5. Dodavatelé	321	1 534 290,79		1 463 932,68	
	7. Krátkodobé přijaté zálohy	324	0,00		0,00	
	9. Přijaté návratné finanční výpomoci krátkodobé	326	0,00		0,00	
	10. Zaměstnanci	331	3 115 595,00		2 970 572,00	
	11. Jiné závazky vůči zaměstnancům	333	25 600,00		26 600,00	
	12. Sociální zabezpečení	336	1 150 558,00		1 199 469,00	
	13. Zdravotní pojištění	337	496 606,00		517 375,00	
	14. Důchodové spoření	338	0,00		0,00	

PŘÍLOHA – ÚDAJE O HOSPODAŘENÍ

ROZVAHA

Číslo položky	Název položky	Syntet. účet	1	2
			Běžné období	Minulé období 12 2020
15.	Daň z příjmu	341	0,00	0,00
16.	Ostatní daně, poplatky a jiná obdobná peněžitá plnění	342	265 132,00	482 708,00
17.	Daň z přidané hodnoty	343	0,00	0,00
18.	Závazky k osobám mimo vybrané vládní instituce	345	0,00	0,00
19.	Závazky k vybraným ústředním vládním institucím	347	0,00	0,00
20.	Závazky k vybraným místním vládním institucím	349	0,00	0,00
32.	Krátkodobé přijaté zálohy na transfery	374	0,00	0,00
35.	Výdaje příštích období	383	528,00	54,00
36.	Výnosy příštích období	384	0,00	0,00
37.	Dohadné účty pasivní	389	1 235 412,18	1 139 389,84
38.	Ostatní krátkodobé závazky	378	4 824 085,05	4 183 794,48

Okamžik sestavení 24.1.2022

Podpisový záznam Tomáš Slezák

Jméno a podpis odpovědné osoby Mgr. Miluše Kopecká

Mgr. Miluše
Kopecká

Digitálně podepsal Mgr.
Miluše Kopecká
Datum: 2022.02.22 07:18:32
+01'00'

Jméno kontaktní osoby Tomáš Slezák

Email ekonom@dduo.cz

Telefon 736275848

PŘÍLOHA – ÚDAJE O HOSPODAŘENÍ

Schváleno MF ČR
Vyhláška 410/2009 Sb.

Výkaz zisku a ztráty

okamžik sestavení **31.12.2021**

v Kč s přesností na 2 desetinná místa

Název a sídlo účetní jednotky

Rok	Měsíc	IČ
2021	12	70857130

Domov důchodců Ústí nad Orlicí

**Cihlářská 761
562 01 Ústí nad Orlicí**

Právní forma: příspěvková organizace

Předmět činnosti: Sociální péče v domovech pro seniory

Číslo položky	Název položky	Syntet. účet	1		2		3		4	
			Běžné období				Minulé období			
			Hlavní činnost		Hospodářská činnost		Hlavní činnost		Hospodářská činnost	
A.	NÁKLADY CELKEM		79 376 746,78	62 912,47	71 745 756,03	77 325,41				
I.	Náklady z činnosti		79 376 746,78	62 912,47	71 745 756,03	77 325,41				
1.	Spotřeba materiálu	501	7 459 627,80	33 842,47	8 336 023,06	49 654,31				
2.	Spotřeba energie	502	2 431 578,58	3 500,00	2 274 186,65	5 542,00				
3.	Spotřeba jiných neskladovatelných dodávek	503	0,00	0,00	0,00	0,00				
4.	Prodané zboží	504	0,00	0,00	0,00	0,00				
5.	Aktivace dlouhodobého majetku	506	0,00	0,00	0,00	0,00				
6.	Aktivace oběžného majetku	507	0,00	0,00	0,00	0,00				
7.	Změna stavu zásob vlastní výroby	508	0,00	0,00	0,00	0,00				
8.	Opravy a udržování	511	1 540 512,40	0,00	1 577 581,51	0,00				
9.	Cestovné	512	3 419,00	0,00	3 255,00	0,00				
10.	Náklady na reprezentaci	513	2 831,00	0,00	2 352,59	0,00				
11.	Aktivace vnitroorganizačních služeb	516	0,00	0,00	0,00	0,00				
12.	Ostatní služby	518	2 645 380,20	500,00	2 692 533,07	0,00				
13.	Mzdové náklady	521	45 913 425,00	15 000,00	40 074 806,00	12 819,00				
14.	Zákonné sociální pojištění	524	15 041 792,00	5 070,00	13 064 484,00	2 926,00				
15.	Jiné sociální pojištění	525	182 831,00	0,00	159 092,00	0,00				
16.	Zákonné sociální náklady	527	870 931,00	0,00	755 689,00	0,00				
17.	Jiné sociální náklady	528	0,00	0,00	0,00	0,00				
18.	Daň silniční	531	2 250,00	0,00	3 112,00	0,00				
19.	Daň z nemovitostí	532	0,00	0,00	0,00	0,00				
20.	Jiné daně a poplatky	538	4 751,46	0,00	330,80	0,00				
22.	Smluvní pokuty a úroky z prodlení	541	0,00	0,00	0,00	0,00				
23.	Jiné pokuty a penále	542	0,00	0,00	0,00	0,00				
24.	Dary a jiná bezúplatná předání	543	0,00	0,00	0,00	0,00				
25.	Prodaný materiál	544	922,67	0,00	0,00	2 333,76				
26.	Manka a škody	547	66 550,00	0,00	1 067,20	0,00				
27.	Tvorba fondů	548	0,00	0,00	0,00	0,00				
28.	Odpisy dlouhodobého majetku	551	1 671 873,00	5 000,00	1 620 328,00	4 000,00				
29.	Prodaný dlouhodobý nehmotný majetek	552	0,00	0,00	0,00	0,00				
30.	Prodaný dlouhodobý hmotný majetek	553	0,00	0,00	0,00	0,00				
31.	Prodané pozemky	554	0,00	0,00	0,00	0,00				
32.	Tvorba a zúčtování rezerv	555	0,00	0,00	0,00	0,00				
33.	Tvorba a zúčtování opravných položek	556	659 820,59	0,00	362 664,41	0,00				
34.	Náklady z vyřazených pohledávek	557	0,00	0,00	37 901,00	0,00				
35.	Náklady z drobného dlouhodobého majetku	558	851 960,00	0,00	754 140,00	0,00				
36.	Ostatní náklady z činnosti	549	26 291,08	0,00	26 209,74	50,34				

PŘÍLOHA – ÚDAJE O HOSPODAŘENÍ

Výkaz zisku a ztráty

Číslo položky	Název položky	Syntet. účet	1		2		3		4	
			Běžné období				Minulé období			
			Hlavní činnost		Hospodářská činnost		Hlavní činnost		Hospodářská činnost	
II.	Finanční náklady		0,00	0,00	0,00	0,00	0,00	0,00	0,00	
1.	Prodané cenné papíry a podíly	561	0,00	0,00	0,00	0,00	0,00	0,00	0,00	
2.	Úroky	562	0,00	0,00	0,00	0,00	0,00	0,00	0,00	
3.	Kurzové ztráty	563	0,00	0,00	0,00	0,00	0,00	0,00	0,00	
4.	Náklady z přecenění reálnou hodnotou	564	0,00	0,00	0,00	0,00	0,00	0,00	0,00	
5.	Ostatní finanční náklady	569	0,00	0,00	0,00	0,00	0,00	0,00	0,00	
III.	Náklady na transfery		0,00	0,00	0,00	0,00	0,00	0,00	0,00	
1.	Náklady vybraných ústředních vládních institucí na transfery	571	0,00	0,00	0,00	0,00	0,00	0,00	0,00	
2.	Náklady vybraných místních vládních institucí na transfery	572	0,00	0,00	0,00	0,00	0,00	0,00	0,00	
V.	Daň z příjmu		0,00	0,00	0,00	0,00	0,00	0,00	0,00	
1.	Daň z příjmu	591	0,00	0,00	0,00	0,00	0,00	0,00	0,00	
2.	Dodatečné odvody daně z příjmu	595	0,00	0,00	0,00	0,00	0,00	0,00	0,00	

PŘÍLOHA – ÚDAJE O HOSPODAŘENÍ

Výkaz zisku a ztráty

Číslo položky	Název položky	Syntet. účet	1		2		3		4	
			Běžné období				Minulé období			
			Hlavní činnost		Hospodářská činnost		Hlavní činnost		Hospodářská činnost	
B.	VÝNOSY CELKEM		79 349 190,25	90 469,00	71 494 002,44	329 079,00				
I.	Výnosy z činnosti		36 328 907,48	90 469,00	35 398 260,69	329 079,00				
	1. Výnosy z prodeje vlastních výrobků	601	0,00	0,00	0,00	0,00				
	2. Výnosy z prodeje služeb	602	35 965 685,93	76 333,00	35 256 242,20	99 734,00				
	3. Výnosy z pronájmu	603	0,00	6 000,00	0,00	223 200,00				
	4. Výnosy z prodaného zboží	604	0,00	0,00	0,00	0,00				
	8. Jiné výnosy z vlastních výkonů	609	0,00	0,00	0,00	0,00				
	9. Smluvní pokuty a úroky z prodlení	641	0,00	0,00	0,00	0,00				
	10. Jiné pokuty a penále	642	0,00	0,00	0,00	0,00				
	11. Výnosy z odepsaných pohledávek	643	2 002,92	0,00	0,00	0,00				
	12. Výnosy z prodeje materiálu	644	1 531,00	8 136,00	120,00	6 145,00				
	13. Výnosy z prodeje dlouhodobého nehmotného majetku	645	0,00	0,00	0,00	0,00				
	14. Výnosy z prodeje dlouh. hmotného majetku kromě pozemků	646	0,00	0,00	0,00	0,00				
	15. Výnosy z prodeje pozemků	647	0,00	0,00	0,00	0,00				
	16. Čerpání fondů	648	120 719,85	0,00	0,00	0,00				
	17. Ostatní výnosy z činnosti	649	238 967,78	0,00	141 898,49	0,00				
II.	Finanční výnosy		489,77	0,00	426,40	0,00				
	1. Výnosy z prodeje cenných papírů a podílů	661	0,00	0,00	0,00	0,00				
	2. Úroky	662	482,77	0,00	424,40	0,00				
	3. Kurzové zisky	663	0,00	0,00	0,00	0,00				
	4. Výnosy z přecenění reálnou hodnotou	664	0,00	0,00	0,00	0,00				
	6. Ostatní finanční výnosy	669	7,00	0,00	2,00	0,00				
IV.	Výnosy z transferů		43 019 793,00	0,00	36 095 315,35	0,00				
	1. Výnosy vybraných ústředních vládních institucí z transferů	671	0,00	0,00	0,00	0,00				
	2. Výnosy vybraných místních vládních institucí z transferů	672	43 019 793,00	0,00	36 095 315,35	0,00				
C.	Výsledek hospodaření									
	1. Výsledek hospodaření před zdaněním		- 27 556,53	27 556,53	- 251 753,59	251 753,59				
	2. Výsledek hospodaření běžného účetního období		- 27 556,53	27 556,53	- 251 753,59	251 753,59				

Okamžik sestavení : 24.1.2022

Podpisový záznam : Tomáš Slezák

Jméno a podpis odpovědné osoby : Mgr. Miluše Kopecká

Mgr. Miluše Kopecká Digitálně podepsal Mgr. Miluše Kopecká
Datum: 2022.02.22 07:17:37 +01'00'

Jméno kontaktní osoby : Tomáš Slezák
Email : ekonom@dduo.cz
Telefon : 736275848

PŘÍLOHA – ÚDAJE O HOSPODAŘENÍ

Schváleno MF ČR
Vyhláška 410/2009 Sb.

Příloha

okamžik sestavení **31.12.2021**

Rok	Měsíc	IČ
2021	12	70857130

Název a sídlo účetní jednotky
Domov důchodců Ústí nad Orlicí


**Cihlářská 761
Ústí nad Orlicí
562 01**

Právní forma: příspěvková organizace
Předmět činnosti: Sociální péče v domovech pro seniory

A.1.	Informace podle § 7 odst. 3 zákona
Účetní jednotka nemá informace o tom, že by byl porušen princip nepřetržitého trvání.	

A.2.	Informace podle § 7 odst. 4 zákona

A.3.	Informace podle § 7 odst. 5 zákona
Zásoby jsou účtovány způsobem A.	

Okamžik sestavení : 24.1.2022
Podpisový záznam : Tomáš Slezák
Jméno a podpis odpovědné osoby : Mgr. Miluše Kopecká
Kontaktní osoba : Tomáš Slezák 736275848
ekonom@dduo.cz
Mgr. Miluše Kopecká  Digitálně podepsal Mgr. Miluše Kopecká
Datum: 2022.01.24 10:53:45 (UTC+01:00)

PŘÍLOHA – ÚDAJE O HOSPODAŘENÍ

Schváleno MF ČR
Vyhláška 410/2009 Sb.

Příloha

ke dni **31.12.2021**

v Kč s přesností na 2 desetinná místa

Rok	Měsíc	IČ
2021	12	70857130

Název a sídlo účetní jednotky

Domov důchodců Ústí nad Orlicí

Cihlářská 761
Ústí nad Orlicí
562 01

Právní forma: příspěvková organizace
Předmět činnosti: Sociální péče v domovech pro seniory

A.4. Informace podle par. 7 odst. 5 zákona o stavu účtů v knize podrozvahových účtů

Číslo položky	Název položky	Podrozvahový účet	ÚČETNÍ OBDOBÍ	
			BĚŽNÉ	MINULÉ
P.I.	Majetek a závazky účetní jednotky		2 729 905,29	2 800 229,69
1.	Jiný drobný dlouhodobý nehmotný majetek	901	5 742,00	7 659,00
2.	Jiný drobný dlouhodobý hmotný majetek	902	2 676 022,79	2 744 430,19
3.	Vyřazené pohledávky	905	0,00	0,00
4.	Vyřazené závazky	906	48 140,50	48 140,50
5.	Ostatní majetek	909	0,00	0,00
P.II.	Krátkodobé podmíněné pohledávky z transferů a krátkodobé podmíněné závazky z tran.		0,00	0,00
1.	Krátkodobé podmíněné pohledávky z předfinancování transferů	911	0,00	0,00
2.	Krátkodobé podmíněné závazky z předfinancování transferů	912	0,00	0,00
3.	Krátkodobé podmíněné pohledávky ze zahraničních transferů	913	0,00	0,00
4.	Krátkodobé podmíněné závazky ze zahraničních transferů	914	0,00	0,00
5.	Ostatní krátkodobé podmíněné pohledávky z transferů	915	0,00	0,00
6.	Ostatní krátkodobé podmíněné závazky z transferů	916	0,00	0,00
P.III.	Podmíněné pohledávky z důvodu užívání majetku jinou osobou		0,00	0,00
1.	Krátkodobé podmíněné pohledávky z důvodu úplatného užívání majetku jinou osobou	921	0,00	0,00
2.	Dlouhodobé podmíněné pohledávky z důvodu úplatného užívání majetku jinou osobou	922	0,00	0,00
3.	Krátkod.podmíněné pohled. z důvodu užívání majetku jinou osobou na zákl.sml. o výpůjčce	923	0,00	0,00
4.	Dlouhod.podmíněné pohled. z důvodu užív. majetku jinou osobou na základě sml. o výpůjčce	924	0,00	0,00
5.	Krátkodobé podmíněné pohledávky z důvodu užívání majetku jinou osobou z jiných důvodů	925	0,00	0,00
6.	Dlouhodobé podmíněné pohledávky z důvodu užívání majetku jinou osobou z jiných důvodů	926	0,00	0,00
P.IV.	Další podmíněné pohledávky		0,00	0,00
1.	Krátkodobé podmíněné pohledávky ze smluv o prodeji dlouhodobého majetku	931	0,00	0,00
2.	Dlouhodobé podmíněné pohledávky ze smluv o prodeji dlouhodobého majetku	932	0,00	0,00
3.	Krátkodobé podmíněné pohledávky z jiných smluv	933	0,00	0,00
4.	Dlouhodobé podmíněné pohledávky z jiných smluv	934	0,00	0,00
5.	Krátkodobé podmíněné pohledávky ze sdílených daní	939	0,00	0,00
6.	Dlouhodobé podmíněné pohledávky ze sdílených daní	941	0,00	0,00
7.	Krátkodobé podmíněné pohledávky ze vztahu k jiným zdrojům	942	0,00	0,00
8.	Dlouhodobé podmíněné pohledávky ze vztahu k jiným zdrojům	943	0,00	0,00
9.	Krátkodobé podmíněné úhrady pohledávek z přijatých zajištění	944	0,00	0,00
10.	Dlouhodobé podmíněné úhrady pohledávek z přijatých zajištění	945	0,00	0,00
11.	Krátkodobé podmíněné pohledávky ze soudních sporů, správních řízení a jiných řízení	947	0,00	0,00
12.	Dlouhodobé podmíněné pohledávky ze soudních sporů, správních řízení a jiných řízení	948	0,00	0,00
P.V.	Dlouhodobé podmíněné pohledávky z transferů a krátkodobé podm.závazky z transferů		0,00	0,00
1.	Dlouhodobé podmíněné pohledávky z předfinancování transferů	951	0,00	0,00
2.	Dlouhodobé podmíněné závazky z předfinancování transferů	952	0,00	0,00
3.	Dlouhodobé podmíněné pohledávky ze zahraničních transferů	953	0,00	0,00
4.	Dlouhodobé podmíněné závazky ze zahraničních transferů	954	0,00	0,00
5.	Ostatní dlouhodobé podmíněné pohledávky z transferů	955	0,00	0,00

PŘÍLOHA – ÚDAJE O HOSPODAŘENÍ

A.4. Informace podle par. 7 odst. 5 zákona o stavu účtů v knize podrozvahových účtů

Číslo položky	Název položky	Podrozvahový účet	ÚČETNÍ OBDOBÍ	
			BĚŽNÉ	MINULÉ
6.	Ostatní dlouhodobé podmíněné závazky z transferů	956	0,00	0,00
P.VI.	Podmíněné závazky z důvodu užívání cizího majetku		0,00	0,00
1.	Krátkodobé podmíněné závazky z operativního leasingu	961	0,00	0,00
2.	Dlouhodobé podmíněné závazky z operativního leasingu	962	0,00	0,00
3.	Krátkodobé podmíněné závazky z finančního leasingu	963	0,00	0,00
4.	Dlouhodobé podmíněné závazky z finančního leasingu	964	0,00	0,00
5.	Krátkodobé podmíněné závazky z důvodu užívání cizího maj. na zákl. smlouvy o výpůjčce	965	0,00	0,00
6.	Dlouhodobé podmíněné závazky z dův. užív. cizího majetku na základě smlouvy o výpůjčce	966	0,00	0,00
7.	Krátkodobé podmíněné závazky z dův. užív. cizího majetku nebo jeho převzetí z jiných důvodů	967	0,00	0,00
8.	Dlouhodobé podmíněné závazky z dův. užív. cizího majetku nebo jeho převzetí z jiných důvodů	968	0,00	0,00
P.VII.	Další podmíněné závazky		0,00	0,00
1.	Krátkodobé podmíněné závazky ze smluv o pořízení dlouhodobého majetku	971	0,00	0,00
2.	Dlouhodobé podmíněné závazky ze smluv o pořízení dlouhodobého majetku	972	0,00	0,00
3.	Krátkodobé podmíněné závazky z jiných smluv	973	0,00	0,00
4.	Dlouhodobé podmíněné závazky z jiných smluv	974	0,00	0,00
5.	Krátkodobé podmíněné závazky z přijatého kolaterálu	975	0,00	0,00
6.	Dlouhodobé podmíněné závazky z přijatého kolaterálu	976	0,00	0,00
7.	Krátkod. podm. záv. vyplývající z práv. předpisů a další činnosti moci zákon., výkon. nebo soudní	978	0,00	0,00
8.	Dlouh. podm. záv. vyplývající z práv. předpisů a další činnosti moci zákonod., výkoné nebo soud.	979	0,00	0,00
9.	Krátkodobé podmíněné závazky z poskytnutých garancí jednorázových	981	0,00	0,00
10.	Dlouhodobé podmíněné závazky z poskytnutých garancí jednorázových	982	0,00	0,00
11.	Krátkodobé podmíněné závazky z poskytnutých garancí ostatních	983	0,00	0,00
12.	Dlouhodobé podmíněné závazky z poskytnutých garancí ostatních	984	0,00	0,00
13.	Krátkodobé podmíněné závazky ze soudních sporů, správních řízení a jiných řízení	985	0,00	0,00
14.	Dlouhodobé podmíněné závazky ze soudních sporů, správních řízení a jiných řízení	986	0,00	0,00
P.VIII.	Ostatní podmíněná aktiva a ostatní podmíněná pasiva a vyrovnávací účty		0,00	0,00
1.	Ostatní krátkodobá podmíněná aktiva	991	0,00	0,00
2.	Ostatní dlouhodobá podmíněná aktiva	992	0,00	0,00
3.	Ostatní krátkodobá podmíněná pasiva	993	0,00	0,00
4.	Ostatní dlouhodobá podmíněná pasiva	994	0,00	0,00
	Vyrovnávací účet k podrozvahovým účtům	999	2 633 624,29	2 703 948,69

Okamžik sestavení : 24.1.2022

Podpisový záznam : Tomáš Slezák

Jméno a podpis odpovědné osoby : Mgr. Miluše Kopecká

Kontaktní osoba : Tomáš Slezák ekonom@dduo.cz
736275848

PŘÍLOHA – ÚDAJE O HOSPODAŘENÍ

Schváleno MF ČR
Vyhláška 410/2009 Sb.

Příloha

okamžik sestavení **31.12.2021**
v Kč s přesností na 2 desetinná místa

Rok	Měsíc	IČ
2021	12	70857130

Název a sídlo účetní jednotky
Domov důchodců Ústí nad Orlicí

Cihlářská 761
Ústí nad Orlicí
562 01

Právní forma: příspěvková organizace
Předmět činnosti: Sociální péče v domovech pro seniory

A.5.	Informace podle par. 18 odst. 3 písmeno b) zákona
	Identifikační číslo: 708 57 130 Organizace je zapsána u Krajského soudu v Hradci Králové pod spisovou značkou Pr 936

Okamžik sestavení : 24.1.2022
Podpisový záznam : Tomáš Slezák
Jméno a podpis odpovědné osoby : Mgr. Miluše Kopecká
Kontaktní osoba : Tomáš Slezák ekonom@dduo.cz
736275848

PŘÍLOHA – ÚDAJE O HOSPODAŘENÍ

Schváleno MF ČR
Vyhláška 410/2009 Sb.

Příloha

okamžik sestavení **31.12.2021**

Rok	Měsíc	IČ
2021	12	70857130

Název a sídlo účetní jednotky
Domov důchodců Ústí nad Orlicí

**Cihlářská 761
Ústí nad Orlicí
562 01**

Právní forma: příspěvková organizace
Předmět činnosti: Sociální péče v domovech pro seniory

A.6.	Informace podle § 19 odst. 6 zákona
K datu sestavení účetní závěrky nejsou známy významné události.	

Okamžik sestavení : 24.1.2022
Podpisový záznam : Tomáš Slezák
Jméno a podpis odpovědné osoby : Mgr. Miluše Kopecká
Kontaktní osoba : Tomáš Slezák ekonom@dduo.cz
736275848

PŘÍLOHA – ÚDAJE O HOSPODAŘENÍ

Schváleno MF ČR
Vyhláška 410/2009 Sb.

Příloha

okamžik sestavení **31.12.2021**
v Kč s přesností na 2 desetinná místa

Rok	Měsíc	IČ
2021	12	70857130

Název a sídlo účetní jednotky
Domov důchodců Ústí nad Orlicí

Cihlářská 761
Ústí nad Orlicí
562 01

Právní forma: příspěvková organizace
Předmět činnosti: Sociální péče v domovech pro seniory

B.1.	Informace podle § 66 odst. 6
B.2.	Informace podle § 66 odst. 8
B.3.	Informace podle § 68 odst. 3

Okamžik sestavení : 24.1.2022
Podpisový záznam : Tomáš Slezák
Jméno a podpis odpovědné osoby Mgr. Miluše Kopecká
Kontaktní osoba : Tomáš Slezák ekonom@dduo.cz
736275848

PŘÍLOHA – ÚDAJE O HOSPODAŘENÍ

Schváleno MF ČR
Vyhláška 410/2009 Sb.

Příloha

okamžik sestavení **31.12.2021**
v Kč s přesností na 2 desetinná místa

Rok	Měsíc	IČ
2021	12	70857130

Název a sídlo účetní jednotky
Domov důchodců Ústí nad Orlicí

**Cihlářská 761
Ústí nad Orlicí
562 01**

Právní forma: příspěvková organizace
Předmět činnosti: Sociální péče v domovech pro seniory

C. Doplňující informace k položkám rozvahy C.I.1 Jmění účetní jednotky a C.I.3 Transfery na pořízení dlouhodobého majetku

Číslo	Název	Účetní období	
		Běžné	Minulé
C.1.	Zvýšení stavu transferů na pořízení dlouhodobého majetku za běžné účetní období	0,00	0,00
C.2.	Snížení stavu transferů na pořízení dlouhodobého majetku ve věcné a časové souvislosti	729 714,00	380 929,00

Okamžik sestavení : 24.1.2022
Podpisový záznam : Tomáš Slezák
Jméno a podpis odpovědné osoby : Mgr. Miluše Kopecká
Kontaktní osoba : Tomáš Slezák ekonom@dduo.cz
736275848

PŘÍLOHA – ÚDAJE O HOSPODAŘENÍ

Schváleno MF ČR
Vyhláška 410/2009 Sb.

Příloha

okamžik sestavení **31.12.2021**
v Kč s přesností na 2 desetinná místa

Rok	Měsíc	IČ
2021	12	70857130

Název a sídlo účetní jednotky
Domov důchodců Ústí nad Orlicí

Cihlářská 761
Ústí nad Orlicí
562 01

Právní forma: příspěvková organizace
Předmět činnosti: Sociální péče v domovech pro seniory

D.1.	Počet jednotlivých věcí a souborů majetku nebo seznam tohoto majetku	0
Organizace nemá v evidenci tento majetek.		
D.2.	Celková výměra lesních pozemků s lesním porostem	0
D.3.	Výše ocenění celkové výměry lesních pozemků s lesním porostem ve výši 57 Kč/m ²	0
D.4.	Výměra lesních pozemků s lesním porostem oceněným jiným způsobem	0
D.5.	Výše ocenění lesních pozemků s lesním porostem oceněným jiným způsobem	0
D.6.	Průměrná výše ocenění výměry lesních pozemků s lesním porostem oceněným jiným způsobem	0
D.7.	Komentář k ocenění lesních pozemků jiným způsobem	0

Okamžik sestavení : 24.1.2022
Podpisový záznam : Tomáš Slezák
Jméno a podpis odpovědné osoby Mgr. Miluše Kopecká
Kontaktní osoba : Tomáš Slezák ekonom@dduo.cz
736275848

PŘÍLOHA – ÚDAJE O HOSPODAŘENÍ

Schváleno MF ČR
Vyhláška 410/2009 Sb.

Příloha

okamžik sestavení **31.12.2021**

Rok	Měsíc	IČ
2021	12	70857130

Název a sídlo účetní jednotky
Domov důchodců Ústí nad Orlicí

**Cihlářská 761
Ústí nad Orlicí
562 01**

Právní forma: příspěvková organizace
Předmět činnosti: Sociální péče v domovech pro seniory

E.0.		
K položce	Doplňující informace	Částka
B.III.5	Položka zahrnuje depozitní účty klientů.	4767640,35 Kč

Okamžik sestavení : 24.1.2022
Podpisový záznam : Tomáš Slezák
Jméno a podpis odpovědné osoby Mgr. Miluše Kopecká
Kontaktní osoba : Tomáš Slezák ekonom@dduo.cz
736275848

PŘÍLOHA – ÚDAJE O HOSPODAŘENÍ

Schváleno MF ČR
Vyhláška 410/2009 Sb.

Příloha

Fond kulturních a sociálních potřeb

okamžik sestavení **31.12.2021**

v Kč s přesností na 2 desetinná místa

Rok	Měsíc	IČ
2021	12	70857130

Název a sídlo účetní jednotky
Domov důchodců Ústí nad Orlicí

Cihlářská 761
Ústí nad Orlicí
562 01

Právní forma: příspěvková organizace
Předmět činnosti: Sociální péče v domovech pro seniory

F. Doplňující informace k fondům účetní jednotky

Položka		Běžné účetní období
Číslo	Název	
A.I.	Počáteční stav fondu k 1.1.	1 112 115,88
A.II.	Tvorba fondu	870 931,00
	1. Základní příděl	870 931,00
	2. Splátky půjček na bytové účely poskytnutých do konce roku 1992	0,00
	3. Náhrady škod a pojistná plnění od pojišťovny vztahující se k majetku pořízenému z fondu	0,00
	4. Peněžní a jiné dary určené do fondu	0,00
	5. Ostatní tvorba fondu	0,00
A.III.	Čerpání fondu	677 832,00
	1. Půjčky na bytové účely	0,00
	2. Stravování	200 532,00
	3. Rekreace	0,00
	4. Kultura, tělovýchova a sport	160 500,00
	5. Sociální výpomoci a půjčky	0,00
	6. Poskytnuté peněžní dary	12 500,00
	7. Úhrada příspěvku na penzijní připojištění	298 300,00
	8. Úhrada částí pojistného na soukromé životní pojištění	6 000,00
	9. Ostatní užití fondu	0,00
A.IV.	Konečný stav fondu	1 305 214,88

Okamžik sestavení : 24.1.2022
Podpisový záznam : Tomáš Slezák
Jméno a podpis odpovědné osoby : Mgr. Miluše Kopecká

Kontaktní osoba : Tomáš Slezák ekonom@dduo.cz
736275848

PŘÍLOHA – ÚDAJE O HOSPODAŘENÍ

Schváleno MF ČR
Vyhláška 410/2009 Sb.

Příloha Rezervní fond

Příspěvkové organizace zřizované územními samosprávnými celky a svazky obcí

okamžik sestavení **31.12.2021**

v Kč s přesností na 2 desetinná místa

Rok	Měsíc	IČ
2021	12	70857130

Název a sídlo účetní jednotky
Domov důchodců Ústí nad Orlicí

**Cihlářská 761
Ústí nad Orlicí
562 01**

Právní forma: příspěvková organizace
Předmět činnosti: Sociální péče v domovech pro seniory

Položka		Běžné účetní období
Číslo	Název	
D.I.	Počáteční stav fondu k 1.1.	1 280 621,40
D.II.	Tvorba fondu	322 592,00
	1. Zlepšený výsledek hospodaření	0,00
	2. Nespotebované dotace z rozpočtu Evropské unie	0,00
	3. Nespotebované dotace z mezinárodních smluv	0,00
	4. Peněžní dary - účelové	60 220,00
	5. Peněžní dary - neúčelové	262 372,00
	6. Ostatní tvorba	0,00
D.III.	Čerpání fondu	120 719,85
	1. Úhrada zhoršeného výsledku hospodaření	0,00
	2. Úhrada sankcí	0,00
	3. Posílení investičního fondu se souhlasem zřizovatele	0,00
	4. Časové překlenutí dočasného nesouladu mezi výnosy a náklady	0,00
	5. Ostatní čerpání	120 719,85
D.IV.	Konečný stav fondu	1 482 493,55

Okamžik sestavení : 24.1.2022
Podpisový záznam : Tomáš Slezák
Jméno a podpis odpovědné osoby : Mgr. Miluše Kopecká
Kontaktní osoba : Tomáš Slezák ekonom@dduo.cz
736275848

PŘÍLOHA – ÚDAJE O HOSPODAŘENÍ

Schváleno MF ČR
Vyhláška 410/2009 Sb.

Příloha Fond investic

Příspěvkové organizace zřizované územními samosprávnými celky a svazky obcí

okamžik sestavení **31.12.2021**

v Kč s přesností na 2 desetinná místa

Rok	Měsíc	IČ
2021	12	70857130

Název a sídlo účetní jednotky
Domov důchodců Ústí nad Orlicí

**Cihlářská 761
Ústí nad Orlicí
562 01**

Právní forma: příspěvková organizace
Předmět činnosti: Sociální péče v domovech pro seniory

Položka		Běžné účetní období
Číslo	Název	
F.I.	Počáteční stav fondu 1.1	617 643,92
F.II.	Tvorba fondu	2 620 087,96
1.	Peněžní prostředky ve výši odpisů hmotného a nehmotného dlouhodobého majetku prováděné podle zřizovatelem schváleného odpisového plánu	1 438 230,00
2.	Investiční příspěvek z rozpočtu zřizovatele	1 181 857,96
3.	Investiční dotace ze státních fondů a jiných veřejných rozpočtů	0,00
4.	Ve výši příjmů z prodeje svěřeného dlouhodobého hmotného majetku	0,00
5.	Peněžní dary a příspěvky od jiných subjektů	0,00
6.	Ve výši příjmů z prodeje majetku ve vlastnictví příspěvkové organizace	0,00
7.	Převody z rezervního fondu	0,00
F.III.	Čerpání fondu	2 778 401,00
1.	Pořízení a technické zhodnocení hmotného a nehmotného dlouhodobého majetku, s výjimkou drobného hmotného a nehmotného dlouhodobého majetku	2 256 224,00
2.	Úhrada investičních úvěrů nebo půjček	0,00
3.	Odvod do rozpočtu zřizovatele	522 177,00
4.	Navýšení peněžních prostředků určených na financování údržby a oprav majetku, který příspěvková organizace používá pro svou činnost	0,00
F.IV.	Konečný stav fondu	459 330,88

Okamžik sestavení : 24.1.2022
Podpisový záznam : Tomáš Slezák
Jméno a podpis odpovědné osoby : Mgr. Miluše Kopecká
Kontaktní osoba : Tomáš Slezák ekonom@dduo.cz
736275848

PŘÍLOHA – ÚDAJE O HOSPODAŘENÍ

Schváleno MF ČR
Vyhláška 410/2009 Sb.

Příloha

Stavby

okamžik sestavení **31.12.2021**

v Kč s přesností na 2 desetinná místa

Rok	Měsíc	IČ
2021	12	70857130

Název a sídlo účetní jednotky
Domov důchodců Ústí nad Orlicí

Cihlářská 761
Ústí nad Orlicí
562 01

Právní forma: příspěvková organizace
Předmět činnosti: Sociální péče v domovech pro seniory

G. Doplnující informace k položce "A.II.3. Stavby" výkazu rozvahy

Číslo položky	Název položky	ÚČETNÍ OBDOBÍ			
		BĚŽNÉ			MINULÉ
		BRUTTO	KOREKCE	NETTO	
G.	Stavby	50 424 699,36	24 097 652,00	26 327 047,36	23 821 110,92
G.1.	Bytové domy a bytové jednotky	0,00	0,00	0,00	0,00
G.2.	Budovy pro služby obyvatelstvu	49 902 937,36	23 933 985,00	25 968 952,36	23 452 347,92
G.3.	Jiné nebytové domy a nebytové jednotky	0,00	0,00	0,00	0,00
G.4.	Komunikace a veřejné osvětlení	431 820,00	95 040,00	336 780,00	345 420,00
G.5.	Jiné inženýrské sítě	0,00	0,00	0,00	0,00
G.6.	Ostatní stavby	89 942,00	68 627,00	21 315,00	23 343,00

Okamžik sestavení : 24.1.2022
Podpisový záznam : Tomáš Slezák
Jméno a podpis odpovědné osoby : Mgr. Miluše Kopecká
Kontaktní osoba : Tomáš Slezák ekonom@dduo.cz
736275848

PŘÍLOHA – ÚDAJE O HOSPODAŘENÍ

Schváleno MF ČR
Vyhláška 410/2009 Sb.

Příloha

Pozemky

okamžik sestavení **31.12.2021**

v Kč s přesností na 2 desetinná místa

Rok	Měsíc	IČ
2021	12	70857130

Název a sídlo účetní jednotky
Domov důchodců Ústí nad Orlicí

Cihlářská 761
Ústí nad Orlicí
562 01

Právní forma: příspěvková organizace
Předmět činnosti: Sociální péče v domovech pro seniory

H. Doplňující informace k položce "A.II.1. Stavby" výkazu rozvahy

Číslo položky	Název položky	ÚČETNÍ OBDOBÍ			
		BĚŽNÉ			MINULÉ
		BRUTTO	KOREKCE	NETTO	
H.	Pozemky	766 072,00	0,00	766 072,00	766 072,00
H.1.	Stavební pozemky	659 300,00	0,00	659 300,00	714 576,00
H.2.	Lesní pozemky	0,00	0,00	0,00	0,00
H.3.	Zahrady,pastviny,louky,rybníky	0,00	0,00	0,00	0,00
H.4.	Zastavěná plocha	0,00	0,00	0,00	0,00
H.5.	Ostatní pozemky	106 772,00	0,00	106 772,00	51 496,00

Okamžik sestavení : 24.1.2022
Podpisový záznam : Tomáš Slezák
Jméno a podpis odpovědné osoby Mgr. Miluše Kopecká

Kontaktní osoba : Tomáš Slezák ekonom@dduo.cz
736275848

PŘÍLOHA – ÚDAJE O HOSPODAŘENÍ

Schváleno MF ČR
Vyhláška 410/2009 Sb.

Příloha

ke dni **31.12.2021**
v Kč s přesností na 2 desetinná místa

Rok	Měsíc	IČ
2021	12	70857130

Název a sídlo účetní jednotky

Domov důchodců Ústí nad Orlicí

Cihlářská 761
Ústí nad Orlicí
562 01

Právní forma: příspěvková organizace
Předmět činnosti: Sociální péče v domovech pro seniory

I. Doplnující informace k položce "A.II.4. Náklady z přecenění reálnou hodnotou" výkazu zisku a ztráty

Číslo položky	Název položky	Účetní období	
		Běžné	Minulé
I.	Náklady z přecenění reálnou hodnotou	0,00	0,00
I.1.	Náklady z přecenění reálnou hodnotou majetku určeného k prodeji podle § 64	0,00	0,00
I.2.	Ostatní náklady z přecenění reálnou hodnotou	0,00	0,00

Okamžik sestavení : 24.1.2022
Podpisový záznam : Tomáš Slezák
Jméno a podpis odpovědné osoby : Mgr. Miluše Kopecká
Kontaktní osoba : Tomáš Slezák ekonom@dduo.cz
736275848

PŘÍLOHA – ÚDAJE O HOSPODAŘENÍ

Schváleno MF ČR
Vyhláška 410/2009 Sb.

Příloha

ke dni **31.12.2021**

v Kč s přesností na 2 desetinná místa

Název a sídlo účetní jednotky

Rok	Měsíc	IČ
2021	12	70857130

Domov důchodců Ústí nad Orlicí

Cihlářská 761
Ústí nad Orlicí
562 01

Právní forma: příspěvková organizace
Předmět činnosti: Sociální péče v domovech pro seniory

I. Doplnující informace k položce "B.II.4. Výnosy z přecenění reálnou hodnotou" výkazu zisku a ztráty

Číslo položky	Název položky	ÚČETNÍ OBDOBÍ	
		BĚŽNÉ	MINULÉ
J.	Výnosy z přecenění reálnou hodnotou	0,00	0,00
J.1.	Výnosy z přecenění reálnou hodnotou majetku určeného k prodeji podle § 64	0,00	0,00
J.2.	Ostatní výnosy z přecenění reálnou hodnotou	0	0

Okamžik sestavení : 24.1.2022

Podpisový záznam : Tomáš Slezák

Jméno a podpis odpovědné osoby : Mgr. Miluše Kopecká

Kontaktní osoba : Tomáš Slezák ekonom@dduo.cz
736275848

PŘÍLOHA – ÚDAJE O HOSPODAŘENÍ

Schváleno MF ČR
Vyhlaška 410/2009 Sb.

Příloha K. Poskyнутé garance
okamžik sestavení **31.12.2021**

v Kč s přesností na 2 desetinná místa

Rok	Měsíc	IČ
2021	12	70857130

Název a sídlo účetní jednotky
Domov důchodců Ústí nad Orlicí

Chláfáková 761
Ústí nad Orlicí
562 01

Právní forma: příspěvková organizace
Předmet činnosti: Sociální péče v domovech pro seniory

IČ účetní jednotky - věřitele	Název účetní jednotky - věřitele	IČ účetní jednotky - dlužníka	Název účetní jednotky - dlužníka	Datum poskytnutí garance	Hodnota zajištěné pohledávky			Datum přehledu ručitelem v daném roce	Výše přehledu ručitelem v daném roce			Celková výše přehledu ručitelem od poskytnutí garance	Druh dluhového nástroje	Předmet ručení
					celkem	jistina	úrok		celkem	jistina	úrok			

Okamžik sestavení :

24.1.2022

Podpisový záznam :

Tomáš Slezák

Jméno a podpis odpovědné osoby

Mgr. Miliše Kopecká

Kontaktní osoba : Tomáš Slezák

ekonom@dduo.cz

738275848

PŘÍLOHA – ÚDAJE O HOSPODAŘENÍ

Schváleno MF ČR
Vyháška 410/2009 Sb.

Příloha L. Projekty partnerství veřejného a soukromého sektoru

okamžik sestavení 31.12.2021

v Kč s přesností na 2 desetinná místa

Rok	Měsíc	IČ
2021	12	70857130

Název a sídlo účetní jednotky
Děrnov duchodců Ústí nad Orlicí

Chlátská 761
Ústí nad Orlicí
562 01

Právní forma: příspěvková organizace
Přední činnost: Sociální péče v domovech pro seniory

Název projektu	Datum projektu	Cíle zakázky	Datum smlouva	Název dodavatele	IČ dodavatele	Rok zahájení	Rok ukončení	Ocenění pořizovaného majetku Kč	Výdaje za pořízení				Výdaje za pořízení celkem Kč	
									Platby za pořízení majetku Kč rok - 4	Platby za pořízení majetku Kč rok - 3	Platby za pořízení majetku Kč rok - 2	Platby za pořízení majetku Kč rok - 1		
Platby podléhající rok	Platby za pořízení majetku Kč rok - 4	Platby za pořízení majetku Kč rok - 3	Platby za pořízení majetku Kč rok - 2	Platby za pořízení majetku Kč rok - 1	Platby za pořízení celkem Kč	Platby za pořízení další rok - 4 Kč	Platby za pořízení další rok - 3 Kč	Platby za pořízení další rok - 2 Kč	Platby za pořízení další rok - 1 Kč	Platby za pořízení celkem Kč				

Okamžik sestavení :

24.1.2022

Podpisový záznam :

Tomáš Štezák

Jméno a podpis odpovědné osoby

Mgr. Miluše Kopecká

Kontaktní osoba : Tomáš Štezák

ekonom@dduo.cz

736275848